

## **BAB IV**

### **DESKRIPSI, PEMBUKTIAN HIPOTESIS, DAN PEMBAHASAN**

#### **A. Deskripsi Data**

##### **1. Sejarah Berdirinya SMAN 3 Pamekasan**

SMAN 3 Pamekasan yang terletak di Jl. Pintu Gerbang 37 merupakan sekolah alih fungsi dari Sekolah Guru Olahraga (SGO). Sebagai sekolah baru, sekolah ini awalnya masih belum diminati oleh masyarakat. Namun, setelah dibukanya kelas unggulan pada tahun 1997/1998, masyarakat mulai tertarik setelah mengetahui bahwa 8 dari 10 besar peraih nilai ebtanas murni tertinggi di pamekasan diraih siswa kelas unggulan SMAN 3 Pamekasan angkatan I.

Kelas unggulan angkatan I tahun pelajaran 1997/1998 atas penunjukan Kantor Wilayah Pendidikan dan Kebudayaan Propinsi Jawa Timur bekerja sama dengan donatur Yayasan Songsong Senom Jakarta, SMA Negeri 3 Pamekasan menerima 30 siswa terbaik lulusan SLTP dari seluruh wilayah Madura untuk dididik secara khusus dan intensif baik pagi, sore, maupun di malam hari.

Berikutnya, angkatan 2 tahun pelajaran 1998/1999 didanai oleh donatur (Drs. H. Atlan, Almarhum) karena Yayasan Songsong Senom tidak sanggup lagi membiayai SMA Negeri 3 Pamekasan akibat krisis ekonomi, dan sejak angkatan 5 tahun pelajaran 2001/2002 kelas unggulan di SMA Negeri 3 Pamekasan didanai oleh APBD Kabupaten Pamekasan, dan pada angkatan ke-6 tahun pelajaran 2002/2003 SMA Negeri 3 Pamekasan membuka kelas unggulan pendamping/mandiri sebanyak 32 siswa (kelas ini mendapat pelayanan seperti kelas unggulan utama namun segala biaya pembinaan ditanggung oleh orang tua/ wali murid), hal ini berlanjut hingga sekarang.

SMA Negeri 3 Pamekasan dalam sejarah berdirinya telah mengalami pergantian kepemimpinan (kepala sekolah), yaitu:

No.	Nama Kepala Sekolah	Masa Kepemimpinan	Keterangan
1.	Slamet Budi Raharjo	1973 s.d 1976	SMOA
2.	R. Herman Hidayat	1976 s.d 1982	SGO
3.	Drs. Sabar	1982 s.d 1987	SGO
4.	Drs. Moh. Saleh	1987s.d 1992	SGO/SMA
5.	Drs. H. Muh. Tuki	1992 s.d 1996	SMU
6.	Drs. Muhammad Yusuf Suhartono	1996 s.d 2004	SMU
7.	Drs. Basyo'ir	2004 s.d 2009	SMA
8.	Drs. R.P. Moh. Nur Komari	2009 s.d 2012	SMA
9.	Dra. Tien Farihah, M.Si	2012 s.d 2012	SMA
10.	Drs. Abdul Aziz, M.Pd	2012 s.d 2020	SMA
11.	Drs. Mohammad Taufiqurrachman Amin, M.Pd	2020 s.d saat ini	SMA

## 2. Identitas Sekolah

- Nama Sekolah : SMAN 3 Pamekasan
- NSS : 30.135.100.101.3
- NPSN : 20527237

- Tahun Berdiri :1996
- Alamat Sekolah : Jl. Pintu Gerbang 37 Pamekasan
- Desa/Kelurahan : Bugih
- Kecamatan : Pamekasan
- Kabupaten/Kota : Pamekasan
- Telp./Fax. : (0324) 322290
- E-mail : sman3pmk@gmail.com
- Kategori Wilayah : Kota
- Status Sekolah : Negeri
- Kepemilikan : Pemerintah Daerah
- Ijin Operasional
- Nomor : 0342/U/1989
- Tanggal : 05 Juni 1989
- Akreditasi
- Status : A
- Tahun : 2016-2021

### **3. Visi Misi Sekolah**

Visi:

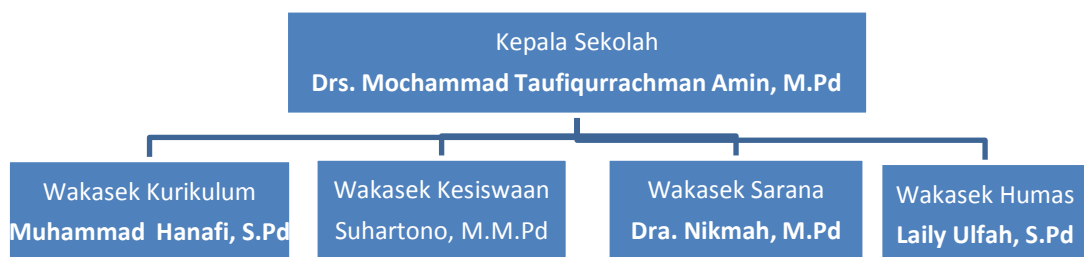
Beriman, bertakwa, unggul dalam prestasi dan berwawasan lingkungan.

Misi:

- a. Mewujudkan lembaga pendidikan yang mampu memacu peserta didik untuk menguasai ilmu pengetahuan dan teknologi (iptek) yang berwawasan lingkungan dengan dilandasi iman dan takwa.

- b. Mengembangkan dan melaksanakan proses pendidikan dan pelatihan melalui pembelajaran berkualitas yang mampu memberikan layanan secara optimal kepada peserta didik sesuai dengan bakat dan kemampuannya dengan memanfaatkan lingkungan hidup.
- c. Meningkatkan prestasi dalam bidang ekstrakurikuler yang berbasis lingkungan hidup sesuai dengan yang dimiliki peserta didik.

#### 4. Struktur Organisasi SMAN 3 Pamekasan



- a. Staf Waka Kurikulum : 1. Halimatus Sakdiyah, S.Pd  
2. Fitriyah Andriawati, S.Pd
- b. Staf Waka Kesiswaan : 1. Anis Fahriana, S.Pd  
2. Evy Setiawati Sukmana, S.Pd
- c. Staf Waka Sarana Prasarana : Muh. Achsanul Kholikin, S.Pd
- d. Staf Waka Humas : Agustina Widiastutie, S.Si

#### 2. Penyajian Data Angket

Dalam penelitian ini, peneliti menyebarkan 32 angket kepada responden.

Cara pemberian skor pada masing-masing soal, peneliti menggunakan skala 1-3 dengan penjelasan sebagai berikut:

- Skor 3 untuk jawaban poin “a” (Ya)
- Skor 2 untuk jawaban poin “b” (Kadang-kadang)

- Skor 1 untuk jawaban poin “c” (Tidak)

Adapun hasil dari penyebaran angket yang dilakukan peneliti untuk mengetahui ada tidaknya pengaruh kegiatan penggalangan infak terhadap sikap peduli sosial siswa kelas X di SMAN 3 Pamekasan dapat dilihat pada tabel berikut:

Tabel 1

Distribusi Jawaban Angket Variabel X (Kegiatan Penggalangan Infak)

No.	Nama Responden	Butir Pertanyaan										Skor		
		1	2	3	4	5	6	7	8	9	10	a	b	c
1	Fitria Anggraini Sukmaning Hadi	c	a	b	b	a	c	c	c	c	c	2	2	6
2	Helyatul Mahsunah	a	a	c	b	a	b	c	c	b	b	3	4	3
3	Ibnan Alfian Khoiri	c	a	b	a	c	a	c	b	b	c	3	3	4
4	Akmal	a	a	b	c	a	c	c	c	c	c	3	1	6
5	Andre Bachtiar	a	a	c	c	a	c	c	c	c	c	3	0	7
6	Anggita Ariyanti	a	a	c	c	a	c	a	c	c	c	4	0	6
7	Bagus Indra Saputra	a	a	b	b	a	c	c	c	c	c	3	2	5
8	Fawwaz	a	a	a	b	a	c	b	c	b	a	5	3	2
9	Herfin Maylani	a	a	a	a	a	b	a	c	a	b	7	2	1
10	Nanik Wulandari	c	a	b	b	a	c	c	c	c	c	2	2	6
11	Nurul Shafarina	a	a	c	b	a	b	c	c	b	b	3	4	3

12	Loverilian Putri	c	a	b	a	c	a	c	b	b	c	3	3	4
13	Aditya Achsan Fahrezi	a	a	b	c	a	c	c	c	c	c	3	1	6
14	Afnan Hamzah	a	a	c	c	a	c	c	c	c	c	3	0	7
15	Maulidiya	a	a	a	b	a	c	c	c	b	a	5	2	3
16	Dani Irawan	a	a	c	c	a	c	a	c	c	c	4	0	6
17	Desi Devita Sari	a	a	b	b	a	c	c	c	c	c	3	2	5
18	Dina Aliffaza Maulina	a	a	a	b	a	c	b	c	b	a	5	3	2
19	Ali Riski Afifi	a	a	a	a	a	b	a	c	a	b	7	2	1
20	Alisa Pratiwi	a	c	b	b	c	b	a	c	a	b	3	4	3
21	Alviand Aditya Putra	a	a	a	a	a	c	b	c	a	b	6	2	2
22	Afifur Rohman	c	a	c	c	a	a	c	c	c	c	3	0	7
23	Agung Setia Mukti	a	a	c	b	b	c	b	c	a	a	4	3	3
24	Ali Akbar Edi Sulthoni	a	a	b	a	b	c	b	c	a	b	4	4	2
25	Andi Kurniawan	a	a	c	b	a	c	b	c	b	c	3	3	4
26	Arifan Rosyidi	c	a	b	b	a	c	c	c	c	c	2	2	6
27	Awalia Dwi Ramadhani	a	a	c	b	a	b	c	c	b	b	3	4	3
28	Bilqis Mulaika.	a	a	a	b	a	c	b	c	b	a	5	3	2
29	Moh. Risky Ainur Rahman	a	a	a	a	a	b	a	c	a	b	7	2	1

30	Moh. Zainullah Hadi	a	c	b	b	c	b	a	c	a	b	3	4	3
31	Nadya Ayu Afandi	a	a	a	a	a	c	b	c	a	b	6	2	2
32	Moh. Farhan	c	a	c	c	a	a	c	c	c	c	3	0	7

Tabel 2

Distribusi Jawaban Angket Variabel Y (Sikap Peduli Sosial)

No.	Nama Responden	Butir Soal										Skor		
		1	2	3	4	5	6	7	8	9	10	a	b	c
1	Fitria Anggraini Sukmaning Hadi	b	a	b	b	c	a	c	c	c	c	2	3	5
2	Helyatul Mahsunah	b	a	c	b	c	a	c	b	c	c	2	3	5
3	Ibnan Alfian Khoiri	c	a	c	b	b	a	c	c	c	c	2	2	6
4	Akmal	b	a	b	b	c	a	c	c	c	c	2	3	5
5	Andre Bachtiar	c	a	a	c	c	b	a	c	b	b	3	3	4
6	Anggita Ariyanti	a	a	c	a	b	c	b	c	c	c	3	2	5
7	Bagus Indra Saputra	a	b	a	a	c	a	b	b	c	c	4	3	3
8	Fawwaz	a	c	a	c	b	a	c	c	c	c	3	1	6
9	Herfin Maylani	b	b	a	b	b	a	a	a	b	b	4	6	0
10	Nanik Wulandari	c	a	a	c	c	a	c	c	c	c	3	0	7
11	Nurul Shafarina	b	a	b	b	c	a	c	c	c	c	2	3	5

12	Loverilian Putri	b	a	c	b	c	a	c	b	c	c	2	3	5
13	Aditya Achsan Fahrezi	c	a	c	b	b	a	c	c	c	c	2	2	6
14	Afnan Hamzah	b	a	b	b	c	a	c	c	c	c	2	3	5
15	Maulidiya	c	a	a	c	c	b	a	c	b	b	3	3	4
16	Dani Irawan	a	a	c	a	b	c	b	c	c	c	3	2	5
17	Desi Devita Sari	a	b	a	a	c	a	b	b	c	c	4	3	3
18	Dina Aliffaza Maulina	a	c	a	c	b	a	c	c	c	c	3	1	6
19	Ali Riski Afifi	b	b	a	b	b	a	a	a	b	b	4	6	0
20	Alisa Pratiwi	c	a	a	c	c	a	c	c	c	c	3	0	7
21	Alviand Aditya Putra	b	a	b	b	c	a	c	c	c	c	2	3	5
22	Afifur Rohman	b	a	c	b	c	a	c	b	c	c	2	3	5
23	Agung Setia Mukti	c	a	c	b	b	a	c	c	c	c	2	2	6
24	Ali Akbar Edi Sulthoni	b	a	b	b	c	a	c	c	c	c	2	3	5
25	Andi Kurniawan	c	a	a	c	c	b	a	c	b	b	3	3	4
26	Arifan Rosyidi	b	a	b	b	c	a	c	c	c	c	2	3	5
27	Awalia Dwi Ramadhani	b	a	c	b	c	a	c	b	c	c	2	3	5
28	Bilqis Mulaika.	a	c	a	c	b	a	c	c	c	c	3	1	6
29	Moh. Risky Ainur Rahman	b	b	a	b	b	a	a	a	b	b	4	6	0



30	Moh. Zainullah Hadi	c	a	a	c	c	a	c	c	c	c	3	0	7
31	Nadya Ayu Afandi	b	a	b	b	c	a	c	c	c	c	2	3	5
32	Moh. Farhan	b	a	c	b	c	a	c	b	c	c	2	3	5

Tabel 3

Skor Jawaban Angket tentang Kegiatan Penggalangan Infak (Variabel X)

No.	Alternatif Jawaban			Skor Jawaban			Jumlah
	a	b	c	ax3	bx2	cx1	
1	2	2	6	6	4	6	16
2	3	4	3	9	8	3	20
3	3	3	4	9	6	4	19
4	3	1	6	9	2	6	17
5	3	0	7	9	0	7	16
6	4	0	6	12	0	6	18
7	3	2	5	9	4	5	18
8	5	3	2	15	6	2	23
9	7	2	1	21	4	1	26
10	2	2	6	6	4	6	16
11	3	4	3	9	8	3	20

12	3	3	4	9	6	4	19
13	3	1	6	9	2	6	17
14	3	0	7	9	0	7	16
15	5	2	3	15	4	3	22
16	4	0	6	12	0	6	18
17	3	2	5	9	4	5	18
18	5	3	2	15	6	2	23
19	7	2	1	21	4	1	26
20	3	4	3	9	8	3	20
21	6	2	2	18	4	2	24
22	3	0	7	9	0	7	16
23	4	3	3	12	6	3	21
24	4	4	2	12	8	2	22
25	3	3	4	9	6	4	19
26	2	2	6	6	4	6	16
27	3	4	3	9	8	3	20
28	5	3	2	15	6	2	23
29	7	2	1	21	4	1	26

30	3	4	3	9	8	3	20
31	6	2	2	18	4	2	24
32	3	0	7	9	0	7	16

Tabel 4

Skor Jawaban Angket tentang Sikap Peduli Sosial (Variabel Y)

No.	Alternatif Jawaban			Skor Jawaban			Jumlah
	a	b	c	ax3	bx2	cx1	
1	2	3	5	6	6	5	17
2	2	3	5	6	6	5	17
3	2	2	6	6	4	6	16
4	2	3	5	6	6	5	17
5	3	3	4	9	6	4	19
6	3	2	5	9	4	5	18
7	4	3	3	12	6	3	21
8	3	1	6	9	2	6	17
9	4	6	0	12	12	0	24
10	3	0	7	9	0	7	16
11	2	3	5	6	6	5	17

12	2	3	5	6	6	5	17
13	2	2	6	6	4	6	16
14	2	3	5	6	6	5	17
15	3	3	4	9	6	4	19
16	3	2	5	9	4	5	18
17	4	3	3	12	6	3	21
18	3	1	6	9	2	6	17
19	4	6	0	12	12	0	24
20	3	0	7	9	0	7	16
21	2	3	5	6	6	5	17
22	2	3	5	6	6	5	17
23	2	2	6	6	4	6	16
24	2	3	5	6	6	5	17
25	3	3	4	9	6	4	19
26	2	3	5	6	6	5	17
27	2	3	5	6	6	5	17
28	3	1	6	9	2	6	17
29	4	6	0	12	12	0	24

30	3	0	7	9	0	7	16
31	2	3	5	6	6	5	17
32	2	3	5	6	6	5	17

### 3. Data Hasil Wawancara

Wawancara merupakan percakapan antara dua belah pihak yang berguna untuk mencari informasi mengenai kegiatan yang akan diteliti. Wawancara dilakukan kepada guru dan siswa. Adapun wawancara kepada guru dilakukan kepada Bapak Abrori, S.Pd.I selaku guru agama sekaligus salah satu guru yang mengelola kegiatan penggalangan infak di SMAN 3 Pamekasan adalah sebagai berikut:

“kegiatan infak di SMAN 3 Pamekasan ini dilakukan setiap hari jum’at. Kegiatan ini diadakan agar melatih siswa pada pembiasaan. Jika pembiasaan ini dilatih dengan baik insya Allah kedepannya akan lebih baik. Infak ini dikelola oleh guru. Pada kegiatan infak ini tidak ditentukan nominalnya. Pada tiap kelas ada yang berinjak dan ada pula yang tidak berinjak, dan hasil infak ini digunakan untuk kepentingan bersama, seperti kecelakaan, kematian, dan diberikan kepada siswa yang kurang mampu. Kegiatan infak ini sangat berpengaruh terhadap sikap peduli sosial sebab dengan berinjak otomatis kita akan memiliki rasa empati dan saling peduli terhadap sesama. Kita sebagai makhluk sosial harus saling menolong dan saling menyayangi”.<sup>1</sup>

Adapun wawancara kepada siswa peneliti lakukan agar peneliti mendapatkan informasi lebih lanjut mengenai kegiatan infak, dan hasil wawancaranya sebagai berikut:

“iya di sekolah ini diadakan infak pada hari jum’at. Nominalnya tidak ditentukan, yang penting kami ikhlas. Rata-rata yang dikeluarkan kami untuk berinjak sekitar 1000/2000. Sistem pelaksanaan infak ini, guru mendatangi setiap kelas untuk menagih uang infak”.

---

<sup>1</sup>Abrori, Guru PAI SMAN 3 Pamekasan, Wawancara langsung (

#### **4. Data Hasil Observasi**

Infak merupakan salah satu kegiatan yang diterapkan di SMAN 3 Pamekasan. Infak ini bertujuan untuk melatih siswa agar terbiasa melakukan kebaikan. Jika sejak dini dibiasakan melakukan hal-hal baik maka nantinya akan melakukan hal-hal baik pula. Maka dari itu, anak dibiasakan untuk bersedekah, selain menambah pahala itu juga akan membantu orang yang membutuhkan.

Adapun hasil observasi yang dilakukan peneliti adalah diketahui bahwa pada hari jum'at tepatnya pagi hari setelah bel berbunyi, guru yang bertugas sebagai pengurus infak mendatangi setiap kelas untuk mengumpulkan hasil infak. Guru tersebut membawa plastik yang berguna untuk tempat terkumpulnya uang infak.

Ketika guru petugas infak memasuki kelas, maka hal yang dilakukan pertama kali adalah meminta izin kepada guru pengajar untuk meminta sedikit waktu untuk menagih uang infak siswa. Guru tersebut mendatangi setiap meja siswa dengan membawa plastik kemudian siswa yang berinjak memasukkan uangnya ke dalam plastik. Terkadang guru petugas infak tersebut memberikan plastik tempat uang infak kepada salah satu siswa, dan siswa tersebut akan menagihnya kepada teman-temannya.

#### **B. Pembuktian Hipotesis**

Setelah hasil angket diklasifikasikan sebagaimana tabel di atas, maka langkah selanjutnya adalah memasukkan data tersebut ke dalam tabel persiapan mencari "t".

- a) Berdasarkan pada data kasar

Tabel 5.1  
Persiapan Mencari “r”

No.	X	Y	X <sup>2</sup>	Y <sup>2</sup>	XY
1	16	17	256	289	272
2	20	17	400	289	340
3	19	16	361	256	304
4	17	17	289	289	289
5	16	19	256	361	304
6	18	18	324	324	324
7	18	21	324	441	378
8	23	17	529	289	391
9	26	24	676	576	624
10	16	16	256	256	256
11	20	17	400	289	340
12	19	17	361	289	323
13	17	16	289	256	272
14	16	17	256	289	272
15	22	19	484	361	418

16	18	18	324	324	324
17	18	21	324	441	378
18	23	17	529	289	391
19	26	24	676	576	624
20	20	16	400	256	320
21	24	17	576	289	408
22	16	17	256	289	272
23	21	16	441	256	336
24	22	17	484	289	374
25	19	19	361	361	361
26	16	17	256	289	272
27	20	17	400	289	340
28	23	17	529	289	391
29	26	24	676	576	624
30	20	16	400	256	320
31	24	17	576	289	408
32	16	17	256	289	272
Jumlah	635	575	12.925	10.501	11.522



Dari tabel di atas, langkah selanjutnya adalah memasukkan angka tersebut ke dalam rumus kolerasi *product moment* sebagai berikut:

$$\begin{aligned}
 r_{xy} &= \frac{N \Sigma XY - (\Sigma X)(\Sigma Y)}{\sqrt{[N \Sigma X^2 - (\Sigma X)^2][N \Sigma Y^2 - (\Sigma Y)^2]}} \\
 &= \frac{32 \times 11.522 - (635)(575)}{\sqrt{[32 \times 12.925 - (635)^2][32 \times 10.501 - (575)^2]}} \\
 &= \frac{368.704 - 365.125}{\sqrt{[413.600 - 403.225][336.032 - 330.625]}} \\
 &= \frac{3.579}{\sqrt{[10.375][5.407]}} \\
 &= \frac{3.579}{\sqrt{56.097.625}} \\
 &= \frac{3.579}{7.489,835} \\
 &= 0,478
 \end{aligned}$$

b) Berdasarkan pada nilai deviasinya

Tabel 5.2

Persiapan Mencari ‘r’

No.	X	Y	x	y	x <sup>2</sup>	y <sup>2</sup>	xy
1	16	17	-3,844	-0,969	14,776	0,939	3,725
2	20	17	0,156	-0,969	0,024	0,939	-0,151
3	19	16	-0,844	-1,969	0,712	3,877	1,662
4	17	17	-2,844	-0,969	8,088	0,939	2,756
5	16	19	-3,844	1,031	14,776	1,063	-3,963
6	18	18	-1,844	0,031	3,400	0,001	-0,057

7	18	21	-1,844	3,031	3,400	9,187	-5,589
8	23	17	3,156	-0,969	9,960	0,939	-3,058
9	26	24	6,156	6,031	37,896	36,373	37,127
10	16	16	-3,844	-1,969	14,776	3,877	7,569
11	20	17	0,156	-0,969	0,024	0,939	-0,151
12	19	17	-0,844	-0,969	0,712	0,939	0,818
13	17	16	-2,844	-1,969	8,088	3,877	5,6
14	16	17	-3,844	-0,969	14,776	0,939	3,725
15	22	19	2,156	1,031	4,648	1,063	2,223
16	18	18	-1,844	0,031	3,400	0,001	-0,057
17	18	21	-1,844	3,031	3,400	9,187	-5,589
18	23	17	3,156	-0,969	9,960	0,939	-3,058
19	26	24	6,156	6,031	37,896	36,373	37,127
20	20	16	0,156	-1,969	0,024	3,877	-0,307
21	24	17	4,156	-0,969	17,272	0,939	-4,027
22	16	17	-3,844	-0,969	14,776	0,939	3,725
23	21	16	1,156	-1,969	1,336	3,877	-2,276
24	22	17	2,156	-0,969	4,648	0,939	-2,089

25	19	19	-0,844	1,031	0,712	1,063	-0,870
26	16	17	-3,844	-0,969	14,776	0,939	3,725
27	20	17	0,156	-0,969	0,024	0,939	-0,151
28	23	17	3,156	-0,969	9,960	0,939	-3,058
29	26	24	6,156	6,031	37,896	36,373	37,127
30	20	16	0,156	-1,969	0,024	3,877	-0,307
31	24	17	4,156	-0,969	17,272	0,939	-4,027
32	16	17	-3,844	-0,969	14,776	0,939	3,725
Jumlah	635	575	-	-	324,208	168,97	111,849

Dari tabel di atas, langkah selanjutnya adalah memasukkan angka tersebut ke dalam rumus kolerasi *product moment* sebagai berikut:

$$x = X - MX$$

$$y = Y - MY$$

$$MX = \frac{\Sigma X}{N} = \frac{635}{32} = 19,844$$

$$MY = \frac{\Sigma Y}{N} = \frac{575}{32} = 17,969$$

Maka:

$$\begin{aligned}
 r_{xy} &= \frac{\Sigma xy}{\sqrt{(\Sigma x^2)(\Sigma y^2)}} \\
 &= \frac{111,849}{\sqrt{(324,208)(168,97)}} \\
 &= \frac{111,849}{\sqrt{54.781,426}}
 \end{aligned}$$

$$\frac{111,849}{234,054}$$

$$= 0,478$$

Berdasarkan analisis data di atas dapat diketahui bahwa nilai “r” kerja diperoleh sebesar 0,382. Selanjutnya, untuk membuktikan diterima atau tidaknya hipotesis maka nilai “r” kerja tersebut dibandingkan dengan “r” tabel *product moment*.

Tabel 6

Harga Kritik dari “r” *Product Moment*

N (1)	Interval	Kepercayaan	N (1)	Interval	Kepercayaan	N (1)	Interval	Kepercayaan
	95% (2)	99% (3)		95% (2)	99% (3)		95% (2)	99% (3)
3	0,997	0,999	26	0,388	0,4906	55	0,266	0,345
4	0,950	0,990	27	0,381	0,487	60	0,254	0,330
5	0,878	0,959	28	0,374	0,478	65	0,244	0,317
6	0,811	0,917	29	0,367	0,470	70	0,235	0,306
7	0,754	0,874	30	0,361	0,463	75	0,227	0,296
8	0,707	0,874	31	0,355	0,456	80	0,220	0,286
9	0,666	0,798	32	0,349	0,449	85	0,213	0,278
10	0,632	0,765	33	0,344	0,442	90	0,207	0,270
11	0,602	0,735	34	0,339	0,436	95	0,202	0,263
12	0,576	0,708	35	0,334	0,430	100	0,195	0,256
13	0,553	0,684	36	0,329	0,424	125	0,176	0,230
14	0,532	0,661	37	0,325	0,418	150	0,159	0,210
15	0,514	0,641	38	0,320	0,413	175	0,148	0,194

16	0,497	0,623	39	0,316	0,408	200	0,138	0,181
17	0,482	0,606	40	0,312	0,403	300	0,113	0,148
18	0,468	0,590	41	0,302	0,396	400	0,098	0,128
19	0,456	0,575	42	0,304	0,393	500	0,088	0,115
20	0,444	0,561	43	0,301	0,389	600	0,080	0,105
21	0,433	0,549	44	0,297	0,384	700	0,074	0,097
22	0,423	0,537	45	0,294	0,380	800	0,070	0,091
23	0,413	0,526	46	0,291	0,276	900	0,065	0,086
24	0,404	0,515	47	0,288	0,372	1000	0,062	0,081
25	0,396	0,505	48	0,284	0,368			
			49	0,281	0,364			
			50	0,297	0,361			

Selanjutnya adalah membandingkan  $r$  kerja yang diperoleh yaitu 0,478 dengan  $r$  tabel harga kritik pada  $N = 32$ . Dalam interval 95% diperoleh nilai sebesar 0,349 sedangkan dalam kepercayaan 99% diperoleh nilai sebesar 0,449. Jika dilihat,  $r$  kerja lebih tinggi daripada nilai  $r$  tabel harga kritik *product moment*. Dengan demikian, hipotesis kerja atau hipotesis alternatif ( $H_a$ ) dinyatakan bahwa ada pengaruh kegiatan penggalangan infak terhadap sikap peduli sosial siswa kelas X di SMAN 3 Pamekasan (**diterima**), sedangkan hipotesis nol ( $H_0$ ) yang menyatakan bahwa tidak ada pengaruh kegiatan penggalangan infak terhadap sikap peduli sosial siswa kelas X di SMAN 3 Pamekasan (**ditolak**).

Kemudian untuk mengetahui besarnya pengaruh kegiatan penggalangan infak terhadap sikap peduli sosial siswa kelas X di SMAN 3 Pamekasan, maka nilai  $r$  kerja yang diperoleh yaitu 0,478 dapat dikonsultasikan dengan tabel interpretasi nilai sebagai berikut:

Tabel 7

Tabel Interpretasi Nilai  $r$

Besarnya nilai $r$	Interpretasi
0,800 – 1,00	Tinggi
0,600 – 0,800	Cukup
0,400 – 0,600	Agak rendah
0,200 – 0,400	Rendah
0,000 – 0,200	Sangat rendah (Tak berkorelasi)

Berdasarkan tabel di atas, interpretasi nilai  $r$  diketahui bahwa nilai  $r$  kerja 0,478 berada diantara 0,400 – 0,600 dengan interpretasi agak rendah, sehingga hasil penelitian “pengaruh agak rendah antara kegiatan penggalangan infak terhadap sikap peduli sosial siswa kelas X di SMAN 3 Pamekasan”.

### C. Pembahasan

Setelah melakukan pembuktian hipotesis, selanjutnya adalah membahas mengenai rumusan masalah.

1. Pengaruh Kegiatan Penggalangan Infak Terhadap Sikap Peduli Sosial Siswa Kelas X di SMAN 3 Pamekasan.

Sekolah sebagai salah satu instrumen yang dapat menjadi agen dalam membentuk karakter anak didik dengan cara penanaman moral.<sup>2</sup> Anak didik harus dilatih sejak dini agar terbiasa melakukan hal-hal baik. Salah satunya yaitu dengan diadakannya kegiatan penggalangan infak. Penting bagi siswa untuk mengetahui bahwa infak merupakan bagian dari ajaran Islam yang harus dilakukan, mengingat masih banyak orang yang kurang peka akan lingkungan sosial.

SMAN 3 Pamekasan merupakan salah satu lembaga pendidikan yang mengadakan kegiatan penggalangan infak. Kegiatan ini bertujuan untuk melatih jiwa sosial siswa. Selain itu, berinjak juga melatih sikap siswa untuksaling peduli antar sesama. Kegiatan ini dilakukan satu kali dalam seminggu pada hari jum'at. Infak ini sangat bermanfaat, karena hasil infak yang diperoleh akan dibagikan kepada siswa yang kurang mampu dan sebagian akan disimpan untuk bantuan sosial lainnya seperti kematian dan kecelakaan.

Infak memiliki peran penting dalam hubungan sosial. Infak adalah sarana dalam penyatuan umat. Dengan infak, otomatis akan memiliki sikap peduli dan saling menyayangi. Dengan begitu, dapat menjadikan seseorang memiliki rasa empati tinggi dan tidak menjadi seseorang yang egois serta ingin menang sendiri. Selain itu kita juga terhindar dari kemungkar. Infak adalah salah satu jalan kebaikan yang patut dilestarikan.<sup>3</sup>

Sikap peduli merupakan sikap dan tindakan yang selalu ingin memberikan bantuan kepada orang lain. Sikap peduli perlu dikembangkan agar tidak memiliki sifat sombong, egois, acuh tak acuh terhadap lingkungan sekitar. Peduli kepada sesama merupakan perbuatan yang mulia. Sebagai makhluk sosial, kita harus

---

<sup>2</sup>Syarief, *Pendidikan Profetik*, 10.

<sup>3</sup>Astutiningrum, *49 Teladan*, 34.

saling tolong menolong dan saling menyayangi. Dengan demikian, infak merupakan salah satu bentuk kegiatan yang dilakukan untuk mengekspresikan sikap peduli kepada sesama.

Berdasarkan data hasil hitung  $r$  kerja yang diperoleh yaitu 0,478 dengan  $r$  tabel harga kritik pada  $N = 32$ . Dalam interval 95% diperoleh nilai sebesar 0,349 sedangkan dalam kepercayaan 99% diperoleh nilai sebesar 0,449. Jika dilihat,  $r$  kerja lebih tinggi daripada nilai  $r$  tabel harga kritik *product moment*. Dengan demikian, hipotesis kerja atau hipotesis alternatif ( $H_a$ ) dinyatakan bahwa ada pengaruh kegiatan penggalangan infak terhadap sikap peduli sosial siswa kelas X di SMAN 3 Pamekasan (**diterima**), sedangkan hipotesis nol ( $H_0$ ) yang menyatakan bahwa tidak ada pengaruh kegiatan penggalangan infak terhadap sikap peduli sosial siswa kelas X di SMAN 3 Pamekasan (**ditolak**).

## 2. Bentuk-Bentuk Penggalangan Yang Dilakukan Siswa Kelas X di SMAN 3 Pamekasan Terhadap Sikap Peduli Sosial.

Infak di jalan Allah memiliki bentuk yang bermacam-macam. Di antara bentuk-bentuk tersebut adalah sebagai berikut.<sup>4</sup>

- a) Berinfak untuk kepentingan jihad. Jihad adalah pintu yang sangat lebar untuk berinfak. Baik dari zakat mal yang wajib maupun sedekah sukarela. Bahkan, makna yang langsung masuk ke dalam pikiran ketika mendengar kata infak *fi sabilillah* adalah infak untuk jihad dan mujahidin. Dan, bagian *sabilillah* yang berhak menerima zakat dalam ayat zakat pada umumnya adalah jihad.

---

<sup>4</sup>Ibid, hlm. 188-189.



- b) Infak untuk kepentingan umum. Di antara bentuk infak yang diterima adalah berinjak untuk kepentingan umum seperti infak pada yayasan-yayasan umum yang bermanfaat. Khususnya yayasan-yayasan sosial seperti masjid, madrasah, rumah yatim, rumah sakit, dan rumah penampungan umum yang menjadi tempat berlindung para pengungsi dari serangan musuh.
- c) Berbuat baik pada keluarga dekat dan membantu mereka dengan memberi infak kepada mereka. Hal itu termasuk bentuk infak dalam kebaikan. Demikian juga berinjak kepada tetangga serta memberi hadiah kepada mereka. Memang mereka terkadang tidak memerlukan, tetapi silaturahmi dan berinjak kepada mereka adalah termasuk jenis kebaikan yang bisa melunakkan hati. Demikian juga berbuat baik kepada tetangga dan memberi hadiah kepada mereka. Karena islam berwasiat agar berbuat iklas kepada tetangga.

Dari penjelasan di atas, dapat diketahui bahwa bentuk-bentuk penggalangan yang dilakukan di SMAN 3 Pamekasan termasuk dalam infak dalam kebaikan. Bentuk dari penggalangan yang dilakukan berupa uang yang akan digunakan untuk kepentingan bersama seperti diberikan kepada siswa yang mengalami musibah (kematian, kecelakaan, dan lain-lain).

### 3. Besar Pengaruh Kegiatan Penggalangan Infak Terhadap Sikap Peduli Sosial Siswa Kelas X di SMAN 3 Pamekasan.

Berdasarkan hasil data dari hasil penelitian, besarnya pengaruh kegiatan penggalangan infak terhadap sikap peduli sosial siswa kelas X di SMAN 3 Pamekasan adalah agak rendah (sedang). Dengan demikian, interpretasi nilai r

diketahui bahwa nilai  $r$  kerja 0,478 berada diantara 0,400 – 0,600 dengan interpretasi agak rendah, sehingga hasil penelitian “pengaruh agak rendah antara kegiatan penggalangan infak terhadap sikap peduli sosial siswa kelas X di SMAN 3 Pamekasan”.

Hal ini dapat dibuktikan dengan tabel interpretasi *product moment* sebagai berikut:

Besarnya nilai $r$	Interpretasi
0,800 – 1,00	Tinggi
0,600 – 0,800	Cukup
0,400 – 0,600	Agak rendah
0,200 – 0,400	Rendah
0,000 – 0,200	Sangat rendah (Tak berkorelasi)

Dengan demikian, dapat dikatakan bahwa kegiatan penggalangan infak memiliki pengaruh yang agak rendah (sedang) terhadap sikap peduli sosial siswa, karena hal tersebut dapat membentuk jiwa sosial siswa agar lebih peka terhadap lingkungan sosial. Melalui kegiatan penggalangan infak ini, menjadikan salah satu faktor yang dapat membentuk karakter siswa agar saling peduli kepada sesama, meskipun masih banyak faktor lainnya yang dapat membentuk sikap peduli sosial siswa.

Dari pembahasan di atas, setelah dilakukan perbandingan dan perpaduan antara teori dan hasil penelitian tentang pengaruh kegiatan penggalangan infak terhadap sikap sosial siswa kelas X di SMAN 3 Pamekasan, maka dapat

disimpulkan bahwa “kegiatan penggalangan infak berpengaruh terhadap sikap sosial siswa kelas X di SMAN 3 Pamekasan”.