

BAB IV

DESKRIPSI, PEMBUKTIAN HIPOTESIS DAN PEMBAHASAN

A. DEKRIPSI DATA

1. Sejarah Madrasah

Dari tahun ketahun Alumni MTs Negeri kira-kira 70% tidak melanjutkan kependidikan lanjutan menengah, karena situasi dan kondisi Masyarakat Pakong dan sekitarnya tergolong ekonominya menengah kebawah. Untuk membenahi siswa melanjutkan pendidikan yang lebih tinggi, atas musyawarah dan kesepakatan tokoh Masyarakat dan tokoh Pendidikan Masyarakat Pakong maka didirikannya lembaga-lembaga satu-satunya pendidikan menengah di Kecamatan Pakong adalah Madrasah Aliyah yang bernaung pada YAYASAN PENDIDIKAN ISLAM SUMBER BUNGUR PAKONG (YPI).

Pada tahun ajaran 1988/1989. Semula ruangan belajar menumpang pada MTsN Sumber Bungur selama 3 tahun dengan masuk sore hari. Karena dari tahun ketahun jumlah siswa membengkak, maka tahun 1996 sudah menempati gedung sendiri atas swadaya Masyarakat, sehingga pada tahun 2000, MA Sumber Bungur memiliki ruang belajar sebanyak 10 (sepuluh) lokal. Pada tahun 2017 ruang belajar bertambah sebanyak 14 ruang. Sehingga jumlah ruangan belajar yang dimiliki MA Sumber Bungur sampai sekarang sebanyak 24 (Dua Puluh Empat) lokal.

MA Sumber Bungur Pakong merupakan salah satu Madrasah Aliyah yang di Jl. Pontren Sumber Bungur Pakong Pamekasan. MA sumber bungur pakong memiliki letak yang cukup strategis sehingga

membuat madrasah ini menjadi pilihan beberapa siswa untuk menempuh jenjang pendidikan menengah atas.¹

Adapun identitas madrasah, visi dan misi serta tujuan MA Sumber Bungur Pakong sebagai berikut:

a. Profil MA. Sumber Bungur Pakong Pamekasan

Nama Madrasah : Madrasah Aliyah Sumber Bungur Pakong
NSM : 131235280054
NPSN : 20584415
Nomor Telp/Fax : (0324) 77111178
Alamat : Jl. Ponpes Sumber Bungur Pakong Pamekasan
Kecamatan : Pakong
Kabupaten/Kota : Pamekasan
Propinsi : Jawa Timur
Kode Pos : 69352
E-mail : sumpapakong@gmail.com
Akreditasi : A
Tahun Berdiri : 1988/1989
Program Yang Diselenggarakan : IPA dan IPS
Waktu Belajar : Pagi (06.45 – 12.45) WIB

¹ Data ini peneliti peroleh dari dokumentasi arsip sekolah dari bagian Tata Usaha MA Sumber Bungur Pakong (10 Februari 2020).

b. Visi, Misi dan Tujuan MA Sumber Bungur Pakong

Visi: Berakhlakul karimah, kompetisi dalam prestasi serta terampil dan mandiri

Misi: - Menumbuh kembangkan nilai-nilai akhlakul karimah di lingkungan madrasah.

- Meningkatkan prestasi peserta didik melalui pembelajaran dan bimbingan, serta peran aktif pada kompetisi-kompetisi tingkat lokal, nasional maupun internasional.
- Memberikan bekal keterampilan sehingga menjadi peserta didik yang kreatif terampil dan mampu hidup secara mandiri.
- Membina kemandirian peserta didik melalui kegiatan pengembangan diri yang terencana dan berkesinambungan.

Tujuan: Menghasilkan manusia yang beriman dan bertaqwa kepada Allah, berakhlakul karimah, kompeten dibidangi Ilmu pengetahuan dan berdaya saing.

c. Data kepemimpinan masa jabatan kepala Madrasah Aliyah Sumber Bungur Pakong.²

² Data ini peneliti peroleh dari dokumentasi arsip sekolah dari bagian Tata Usaha MA Sumber Bungur Pakong (10 Februari 2020).

Tabel 4.1**Masa jabatan kepala sekolah MA Sumber Bungur Pakong**

No	Nama	Priode Jabatan
1	Drs. Jufri Wahyuni	1988-1990
2	H. Moh. Anwar	1990-2006
3	Drs. Moh. Romli	2006-2018
4	Farhat, S. Pd	2018-2020

Sumber: Hasil Dokumen MA Sumber Bungur Pakong

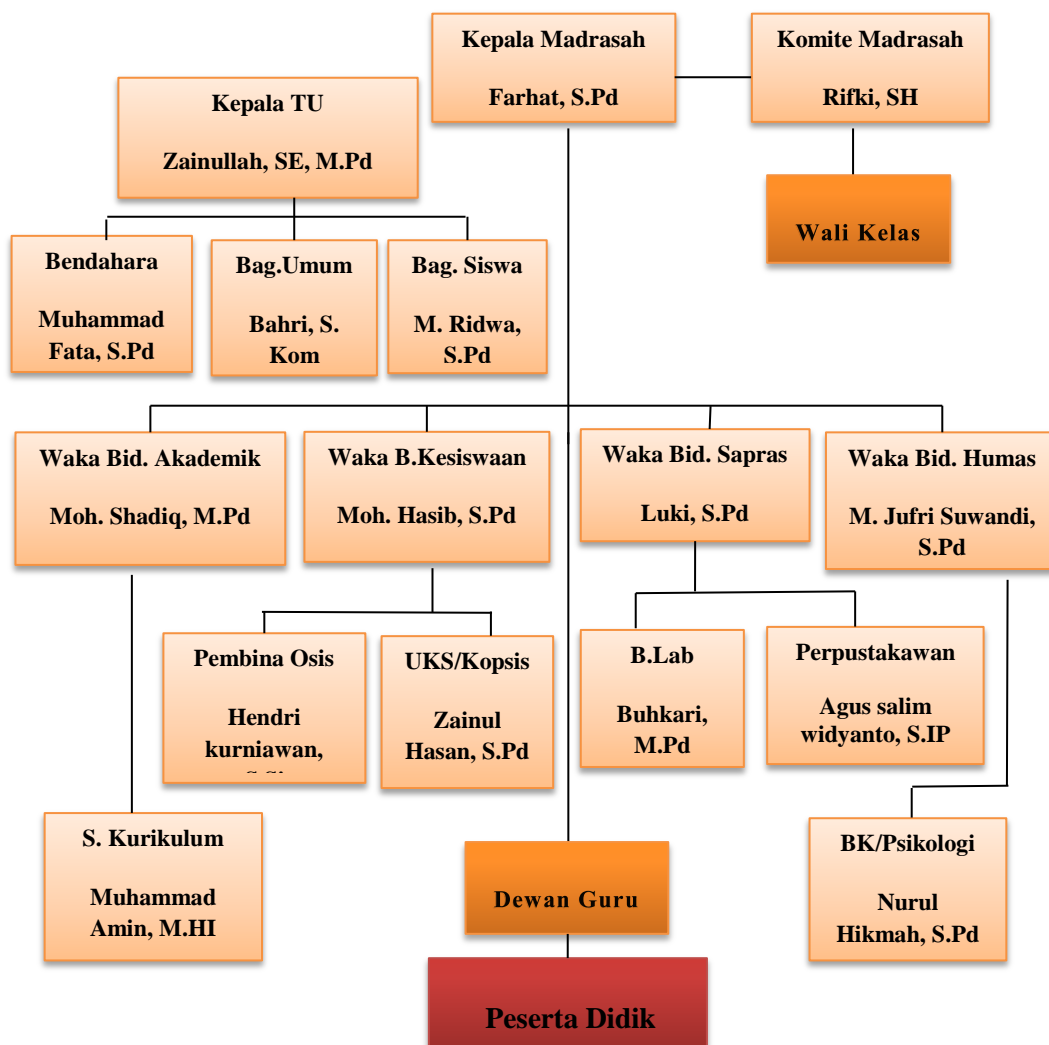
d. Struktur Organisasi

Struktur organisasi adalah suatu susunan dan hubungan antara tiap bagian serta posisi yang ada pada suatu organisasi atau perusahaan dalam menjalankan kegiatan operasional untuk mencapai tujuan yang diharapkan dan diinginkan. Struktur organisasi ini menggambarkan dengan jelas pemisahan kegiatan pekerjaan antara yang satu dengan yang lain dan bagaimana hubungan aktivitas dan fungsi dibatasi. Berikut bagan Struktur Organisasi MA Sumber Bungur Pakong.³

³ Data ini peneliti peroleh dari dokumentasi arsip sekolah dari bagian Tata Usaha MA Sumber Bungur Pakong (10 Februari 2020).

Tabel 4.2

Struktur Organisasi MA Sumber Bungur Pakong Pamekasan



Sumber: Hasil Dokumen MA Sumber Bungur Pakong

2. Penyajian Data Angket

Dalam penelitian ini, penulis menyebarkan angket 48 eksampler yang ditunjukkan pada siswa MA Sumber Bungur Pakong Pamekasan. Sedangkan cara pemberian skor masing-masing soal, penulis menggunakan skala skor 3-1 dengan penjelasan sebagai berikut:

- a. Jawaban (a) mendapat skor 3
- b. Jawaban (b) mendapat skor 2
- c. Jawaban (c) mendapat skor 1

Adapun hasil penyebaran angket yang dilakukan peneliti untuk mendapatkan data mengenai ada tidaknya pengaruh pembelajaran pengembangan diri (PD) terhadap peningkatan motivasi siswa di MA Sumber Bungur Pakong Pamekasan. Hasil dari data angket tersebut dapat dilihat dari tabel berikut:

Tabel 4.3

Distribusi jawaban tentang variabel X (Pembelajaran Pengembangan Diri)

No	Nama	Butir Pertanyaan										A	B	C
		1	2	3	4	5	6	7	8	9	10			
1	Ach. Yasir	A	b	a	b	a	a	a	C	c	C	5	2	3
2	Ach. Dani Wahyudi	A	b	a	b	a	a	a	C	b	C	5	3	2
3	Ach. Muzammil	A	b	a	b	a	a	a	C	b	b	5	4	1
4	Wasilatul Khair	A	b	c	a	b	a	b	B	a	c	4	4	2
5	Rizal Muhaimin	A	a	b	a	a	a	a	B	a	c	7	2	1
6	Moh. Faqihul Muqaddam	B	b	b	a	a	a	a	A	a	c	6	3	1
7	Amalia Fitri Salsabila	A	b	c	b	a	b	b	A	a	c	4	4	2
8	Dwi Rohmawati	a	b	c	b	b	b	c	A	a	c	3	4	3
9	Mirta Alfiana Putri	a	b	c	a	a	a	a	B	c	c	5	2	3
10	Fitriyatul Zahratun Nisa	a	b	c	a	a	a	c	A	b	c	5	2	3
11	Khairul Umam	a	b	b	a	b	a	a	C	a	c	5	3	2
12	Nuriyatul Karimah	b	b	b	b	a	a	b	A	a	c	4	5	1
13	Juzriyah	a	b	c	b	a	a	b	B	a	c	4	4	2
14	Nurul Andawiyah	b	b	a	a	a	b	b	A	a	c	5	4	1
15	Rizkiana Dewinta Sari	b	b	c	a	a	a	b	A	a	c	5	3	2

16	Surtuvil Lailah	b	a	a	b	a	b	a	A	a	c	6	3	1
17	Maftuhah Aini	a	b	c	a	a	a	b	A	a	c	6	2	2
18	Moh. Hakiki	a	a	a	a	a	b	a	B	b	c	6	3	1
19	Indra Pradian Ananda	b	b	c	a	a	b	a	B	b	c	3	5	2
20	Daniel Ikhtiar	a	a	b	a	a	a	a	C	b	c	6	2	2
21	Wildan Bagus Wirawan	a	a	b	a	b	a	a	B	b	c	5	4	1
22	Ahmad Faizal	b	b	b	a	b	a	a	B	a	b	4	6	0
23	Alfaini Zahron Tamimi	a	a	b	a	b	a	a	B	c	c	5	3	2
24	Rizal Muhaimin	a	a	a	a	a	a	a	B	b	c	7	2	1
25	Annisatul Lailaturahmah	b	b	c	a	a	a	a	A	c	b	5	3	2
26	Halimatus Sa'diyah	a	a	a	a	b	a	a	B	b	c	6	3	1
27	Inka Noer Jannah	a	b	a	a	a	a	b	C	c	c	5	2	3
28	Maulana Ibrahim	a	a	a	a	b	a	a	B	a	c	7	2	1
29	Adi Saputra	a	a	b	b	a	b	a	A	c	c	5	3	2
30	Ach. Jailani N.Z	a	a	c	a	b	a	a	A	b	a	7	2	1
31	Mizan Amin	b	b	c	a	a	a	a	B	b	c	4	4	2
32	Ach. Hidayat	a	b	c	a	b	b	b	B	b	b	2	7	1
33	Agil Bahtiar Anas	b	b	a	b	a	b	b	B	b	c	2	7	1
34	Ade Hanafi	b	a	b	a	b	a	a	B	b	c	4	5	1
35	Mohammad khoiry Z.F	a	a	a	a	b	a	a	B	b	c	6	3	1
36	Rohmah	a	b	b	a	a	b	b	B	a	b	4	6	0
37	Faizah	a	a	a	a	a	a	b	B	a	c	7	2	1
38	Jefri Andriyawan	b	b	a	a	a	a	b	B	b	b	4	6	0
39	Moh. Nor Holis	a	a	a	a	a	b	b	A	b	c	6	3	1
40	Aida Safirah	a	b	a	b	a	a	b	B	a	c	5	4	1
41	Nori Alfiyati	a	b	b	a	a	b	b	A	a	a	4	6	0
42	Inayatun Nabila	a	b	b	b	a	b	b	B	a	c	3	6	1
43	Nurlaily Azzakia	a	b	a	a	a	a	a	B	a	c	7	2	1
44	Septi Nadiatur A	b	a	b	a	a	a	b	A	a	c	6	3	1
45	Andika Setiawan A	a	a	a	a	a	a	a	B	b	c	7	2	1

46	Moh. Solehodin	b	b	b	b	b	b	a	B	a	c	2	7	1
47	Ahmad Rofiiki	b	a	b	b	b	b	a	A	b	c	3	6	1
48	Ahmad Debby Y	a	b	a	a	b	a	a	B	c	c	5	3	2

Tabel 4.4

Distribusi jawaban tentang variabel Y (Peningkatan Motivasi Siswa)

No	Nama	Butir Pertanyaan										A	B	C
		1	2	3	4	5	6	7	8	9	10			
1	Ach. Yasir	a	a	b	a	a	a	b	A	b	b	6	4	0
2	Ach. Dani Wahyudi	a	a	a	a	a	a	a	A	b	b	8	2	0
3	Ach. Muzammil	a	a	a	a	a	a	a	B	b	b	7	3	0
4	Wasilatul Khair	b	a	b	b	b	c	b	B	b	a	2	7	1
5	Rizal Muhaimin	a	a	a	a	b	a	c	A	b	a	7	2	1
6	Moh. Faqihul Muqaddam	b	a	a	a	b	a	b	A	b	a	6	4	0
7	Amalia Fitri Salsabila	b	a	c	b	b	a	b	B	b	b	2	7	1
8	Dwi Rohmawati	a	a	c	b	b	a	b	B	b	b	3	6	1
9	Mirta Alfiana Putri	a	a	a	b	b	a	b	B	a	a	6	4	0
10	Fitriyatul Zahratun Nisa	a	a	c	b	b	a	c	B	b	b	3	5	2
11	Khairul Umam	a	a	a	a	a	b	a	A	a	a	9	1	0
12	Nuriyatul Karimah	a	a	a	a	b	b	b	A	a	a	7	3	0
13	Juzriyah	a	a	b	a	a	b	b	A	b	a	6	4	0
14	Nurul Andawiyah	a	a	a	a	b	b	b	A	b	a	6	4	0
15	Rizkiana Dewinta Sari	a	a	a	b	a	c	b	B	b	a	5	4	1
16	Surtuvil Lailah	a	a	a	a	b	a	c	A	a	a	8	1	1
17	Maftuhah Aini	a	b	a	a	a	a	b	A	b	a	7	3	0
18	Moh. Hakiki	a	a	a	a	a	a	b	B	b	a	7	3	0
19	Indra Pradian Ananda	b	a	b	a	b	b	b	B	b	b	2	8	0
20	Daniel Ikhtiar	a	a	b	a	c	a	b	B	b	a	5	4	1
21	Wildan Bagus Wirawan	a	a	b	a	a	a	a	A	a	b	8	2	0
22	Ahmad Faizal	b	a	b	b	b	a	a	A	b	b	4	6	0

23	Alfaini Zahron Tamimi	a	a	b	a	a	a	b	B	a	a	7	3	0
24	Rizal Muhaimin	a	a	a	b	a	a	a	A	a	a	9	1	0
25	Annisatul Lailaturahmah	b	a	a	a	b	b	a	B	b	b	4	6	0
26	Halimatus Sa'diyah	a	a	a	a	a	a	b	A	b	a	8	2	0
27	Inka Noer Jannah	a	a	a	a	b	b	b	A	b	a	6	4	0
28	Maulana Ibrahim	a	a	a	a	a	b	b	A	b	a	7	3	0
29	Adi Saputra	b	a	a	a	a	a	b	A	a	a	8	2	0
30	Ach. Jailani N.Z	a	a	b	c	c	a	b	B	b	b	3	5	2
31	Mizan Amin	b	a	a	a	a	a	b	A	a	b	7	3	0
32	Ach. Hidayat	a	a	b	b	b	a	b	B	b	a	4	6	0
33	Agil Bahtiar Anas	a	b	a	b	b	b	b	B	b	b	2	8	0
34	Ade Hanafi	a	a	a	a	a	b	b	B	a	b	6	4	0
35	Mohammad khoiry Z.F	a	a	a	a	b	a	b	A	a	b	7	3	0
36	Rohmah	a	a	a	a	c	b	c	B	b	a	5	3	2
37	Faizah	a	a	a	a	a	b	b	A	a	a	8	2	0
38	Jefri Andriyawan	b	a	a	a	b	a	b	B	b	b	4	6	0
39	Moh. Nor Holis	a	a	a	a	b	a	a	A	b	a	8	2	0
40	Aida Safirah	a	b	a	a	b	b	b	B	b	a	4	6	0
41	Nori Alfiyati	a	b	a	a	b	a	b	B	a	a	6	4	0
42	Inayatun Nabila	a	a	b	a	b	b	c	A	b	a	5	4	1
43	Nurlaily Azzakia	a	a	a	a	b	b	b	A	b	a	6	4	0
44	Septi Nadiatur A	b	b	a	a	b	a	b	B	b	a	4	6	0
45	Andika Setiawan A	a	a	a	a	a	a	a	B	a	b	8	2	0
46	Moh. Solehodin	b	a	a	b	b	a	b	B	b	a	4	6	0
47	Ahmad Rofiiki	b	a	b	b	a	a	b	B	b	b	3	7	0
48	Ahmad Debby Y	a	a	a	a	a	a	b	B	a	b	7	3	0

Tabel 4.5

Skor jawaban angket variabel X (Pembelajaran Pengembangan Diri)

No	Alternatif Jawaban			Skor jawaban			Jumlah
	A	B	C	Ax3	Bx2	Cx1	
1	5	2	3	15	4	3	22
2	5	3	2	15	6	2	23
3	5	4	1	15	8	1	24
4	4	4	2	12	8	2	22
5	7	2	1	21	4	1	26
6	6	3	1	18	6	1	25
7	4	4	2	12	8	2	22
8	3	4	3	9	8	3	20
9	5	2	3	15	4	3	22
10	5	2	3	15	4	3	22
11	5	3	2	15	6	2	23
12	4	5	1	12	10	1	23
13	4	4	2	12	8	2	22
14	5	4	1	15	8	1	24
15	5	3	2	15	6	2	23
16	6	3	1	18	6	1	25
17	6	2	2	18	4	2	24
18	6	3	1	18	6	1	25
19	3	5	2	9	10	2	21
20	6	2	2	18	4	2	24
21	5	4	1	15	8	1	24
22	4	6	0	12	12	0	24
23	5	3	2	15	6	2	23
24	7	2	1	21	4	1	26
25	5	3	2	15	9	2	26
26	6	3	1	18	6	1	25

27	5	2	3	15	4	3	22
28	7	2	1	21	4	1	26
29	5	3	2	15	6	2	23
30	7	2	1	21	4	1	26
31	4	4	2	12	8	2	22
32	2	7	1	6	14	1	21
33	2	7	1	6	14	1	21
34	4	5	1	12	10	1	23
35	6	3	1	18	6	1	25
36	4	6	0	12	12	0	24
37	7	2	1	21	4	1	26
38	4	6	0	12	12	0	24
39	6	3	1	18	6	1	25
40	5	4	1	15	8	1	24
41	4	6	0	12	12	0	24
42	3	6	1	9	12	1	22
43	7	2	1	21	4	1	26
44	6	3	1	18	6	1	25
45	7	2	1	21	4	1	26
46	2	7	1	6	14	1	21
47	3	6	1	9	12	1	22
48	5	3	2	15	6	2	23

Tabel 4.6

Skor jawaban angket variabel Y (Peningkatan Motivasi Siswa)

No	Alternatif Jawaban			Skor jawaban			Jumlah
	A	B	C	Ax3	Bx2	Cx1	
1	6	4	0	18	8	0	26
2	8	2	0	24	4	0	28
3	7	3	0	21	6	0	27
4	2	7	1	6	14	1	21
5	7	2	1	21	4	1	26
6	6	4	0	18	8	0	26
7	2	7	1	6	14	1	21
8	3	6	1	9	12	1	22
9	6	4	0	18	8	0	26
10	3	5	2	9	10	2	21
11	9	1	0	27	2	0	29
12	7	3	0	21	6	0	27
13	6	4	0	18	8	0	26
14	6	4	0	18	8	0	26
15	5	4	1	15	8	1	24
16	8	1	1	24	2	1	27
17	7	3	0	21	6	0	27
18	7	3	0	21	6	0	27
19	2	8	0	6	16	0	22
20	5	4	1	15	8	1	24
21	8	2	0	24	4	0	28
22	4	6	0	12	12	0	24
23	7	3	0	21	6	0	27
24	9	1	0	27	2	0	29
25	4	6	0	12	12	0	24
26	8	2	0	24	4	0	28

27	6	4	0	18	8	0	26
28	7	3	0	21	6	0	27
29	8	2	0	24	4	0	28
30	3	5	2	9	10	2	21
31	7	3	0	21	6	0	27
32	4	6	0	12	12	0	24
33	2	8	0	6	16	0	22
34	6	4	0	18	8	0	26
35	7	3	0	21	6	0	27
36	5	3	2	15	6	2	23
37	8	2	0	24	4	0	28
38	4	6	0	12	12	0	24
39	8	2	4	24	4	0	28
40	4	6	0	12	12	0	24
41	6	4	0	18	8	0	26
42	5	4	1	15	8	1	24
43	6	4	0	18	8	0	26
44	4	6	0	12	12	0	24
45	8	2	0	24	4	0	28
46	4	6	0	12	12	0	24
47	3	7	0	9	14	0	23
48	7	3	0	21	6	0	27

3. Data Observasi

Setelah peneliti menyebarkan angket pada siswa kelas XI IPS 1 dan IPS 2, langkah selanjutnya adalah peneliti melakukan observasi. Dari hasil observasi yang dilakukan di MA Sumber Bungur Pakong Pamekasan, penulis mendapatkan hasil dari berbagai aspek yang diobservasi yang tertera pada tabel berikut ini:

Tabel 4.7
Data Observasi MA Sumber Bungur Pakong⁴

No	Aspek yang Diobservasi	Keterangan
1	Aktivitas belajar siswa di dalam kelas	Baik
2	Keinginan siswa untuk benar-benar memahami pelajaran	Baik
3	Ketekunan siswa dalam menghadapi tugas	Baik
4	Perhatian dan bimbingan guru	Baik
5	Interaksi sosial siswa di sekolah	Baik

Dari tabel tersebut, dapat diketahui bahwa beberapa aspek yang diobservasi dikatakan baik, adapun penjelasan dari aspek-aspek tersebut yakni sebagai berikut:

- a. Dalam aktivitas belajar siswa bernilai baik. Ketika siswa mengikuti proses pembelajaran, siswa tersebut selalu memperhatikan pelajaran yang disampaikan gurunya.
- b. Keinginan siswa untuk benar-benar memahami pelajaran bisa dikatakan baik. Sebagai contohnya ketika siswa kurang memahami penjelasan guru, diakhir pembelajaran siswa tersebut menanyakan hal yang belum di pahami oleh siswa.
- c. Ketekunan siswa dalam menghadapi tugas bernilai baik. Dimana ketika siswa mengalami kesulitan dalam mengerjakan tugas, ia berusaha memecahkan tugas tersebut dengan bertanya kepada orang yang lebih

⁴ Observasi dilakukan pada saat pembelajaran Pengembangan Diri (PD) berlangsung di kelas XI MA Sumber Bungur Pakong Pamekasan pada hari sabtu tanggal 08 februari 2020, pukul 10:00-11:00.

mampu sehingga siswa bisa mengumpulkan tugasnya dengan tepat waktu.

- d. Dalam kegiatan belajar mengajar, para guru di MA Sumber Bungur Pakong Pamekasan memberikan bimbingan, arahan, serta perhatian yang baik kepada siswa.
- e. Interaksi sosial siswa di sekolah bisa dikatakan baik, baik dalam interaksi antara siswa dengan siswa, siswa dengan guru, ataupun interaksi siswa dengan lingkungan masyarakat disekitar sekolah.

B. PEMBUKTIAN HIPOTESIS

Setelah hasil angket diklasifikasikan sebagaimana tabel diatas, maka langkah berikutnya yaitu menganalisis data tersebut dengan menggunakan rumus kolerasi *product moment*. Namun sebelum dianalisis terlebih dahulu. data tersebut perlu dimasukkan ke dalam tabel persiapan menghitung “r” kerja sehingga memudahkan dalam menganalisis, hal tersebut dilakukan sebab data yang diperoleh masih bersifat mentah. Adapun langkah-langkah perhitungan dapat di uraikan sebagai berikut:

1. Menjumlah masing-masing nilai variabel X dan variabel Y
2. Mencari nilai rata-rata (*mean*) variabel X dan variabel Y yaitu dengan cara menjumlah nilai pada masing-masing variabel X dan variabel Y di bagi banyaknya yang di teliti
3. Mencari nilai x dan y kecil dengan cara variabel X dan variabel Y dikurangi dengan nilai rata-rata (*mean*) dari variabel X dan variabel Y
4. Mencari nilai x^2 dan y^2 dengan cara mengkuadratkan nilai x kecil dan y kecil

5. Mencari x . y dengan cara mengalikan antara nilai x kecil dan y kecil
6. Untuk lebih jelasnya mengenai tabel persiapan menghitung “ r ” kerja dapat penulis sajikan sebagai berikut:

Tabel 4.8

Persiapan Untuk Mencari Koefisien antara Variabel X dan Y

No	X	Y	x	y	x^2	y^2	xy
1	22	26	-1,563	0,583	2,663	0,339	-0,911
2	23	28	-0,563	2, 583	0,317	6,672	-1,454
3	24	27	0,437	1,587	0,191	2,519	0,692
4	22	21	-1,563	-4,417	2,663	19,509	6,904
5	26	26	2,437	0,583	5,939	0,339	1,421
6	25	26	1,437	0,583	2,065	0,339	0,838
7	22	21	-1,563	-4,417	2,663	19,509	6,904
8	20	22	-3,563	-3,417	12,695	11,676	12,175
9	22	26	-1,563	0,583	2,663	0,339	-0,911
10	22	21	-1,563	-4,417	2,663	19,509	6,904
11	23	29	-0,563	3,583	0,317	12,838	-2,017
12	23	27	-0,563	1,587	0,317	2,519	-0,893
13	22	26	-1,563	0,583	2,663	0,339	-0,911
14	24	26	0,437	0,583	0,191	0,339	0,083
15	23	24	-0,563	-1,417	0,317	2,008	0,798
16	25	27	1,437	1,587	2,065	2,519	2,281
17	24	27	0,437	1,587	0,191	2,519	0,694
18	25	27	1,437	1,587	2,065	2,519	2,280
19	21	22	-2,563	-3,417	6,569	11,676	8,758
20	24	24	0,437	-1,417	0,191	2,008	-0,619
21	24	28	0,437	2, 583	0,191	6,672	1,129
22	24	24	0,437	-1,417	0,191	2,008	-0,619
23	23	27	-0,563	1,587	0,317	2,519	-0,893
24	26	29	2,437	3,583	5,939	12,838	8,732
25	26	24	2,437	-1,417	5,939	2,008	-3,453
26	25	28	1,437	2, 583	2,065	6,672	3,712
27	22	26	-1,563	0,583	2,663	0,339	-0,911
28	26	27	2,437	1,587	5,939	2,519	3,868
29	23	28	-0,563	2, 583	0,317	6,672	-1,454
30	26	21	2,437	-4,417	5,939	19,509	-10,764

31	22	27	-1,563	1,587	2,663	2,519	-2,480
32	21	24	-2,563	-1,417	6,569	2,008	3,632
33	21	22	-2,563	-3,417	6,569	11,676	8,758
34	23	26	-0,563	0,583	0,317	0,339	-0,329
35	25	27	1,437	1,587	2,065	2,519	2,281
36	24	23	0,437	2,417	0,191	5,842	1,056
37	26	28	2,437	2, 583	5,939	6,672	6,295
38	24	24	0,437	-1,417	0,191	2,008	-0,619
39	25	28	1,437	2, 583	2,065	6,672	2,967
40	24	24	0,437	-1,417	0,191	2,008	0,619
41	24	26	0,437	0,583	0,191	0,339	0,255
42	22	24	-1,563	-1,417	2,663	2,008	2,215
43	26	26	2,437	0,583	5,939	0,339	1,421
44	25	24	1,437	-1,417	2,065	2,008	-2,036
45	26	28	2,437	2, 583	5,939	6,672	6,295
46	21	24	-2,563	-1,417	6,569	2,008	3,632
47	22	23	-1,563	-2,417	2,663	5,842	3,778
48	23	27	-0,563	1,587	0,317	2,519	-0,893
Jumlah	1131	1220	-	-	132,014	245,788	79,21
Rata-rata	23,563	25,417					

Dari tabel persiapan diatas, langkah selanjutnya adalah merumuskan angka-angka yang diperlukan ke dalam rumus kolerasi *product moment* sebagai berikut:

$$\sum X = 1131$$

$$\sum Y = 1220$$

$$\sum x^2 = 132,014$$

$$\sum y^2 = 245,788$$

$$\sum xy = 79,21$$

Setelah diketahui sebagaimana diatas, maka selanjutnya dapat dilihat pada uraian penyelesaian dibawah ini:

$$r_{xy} = \frac{\sum xy}{\sqrt{(\sum x^2)(\sum y^2)}}$$

$$r_{xy} = \frac{79,21}{\sqrt{(132,014)(245,788)}}$$

$$r_{xy} = \frac{79,21}{\sqrt{32.447,457}}$$

$$r_{xy} = \frac{79,21}{180,131}$$

$$r_{xy} = 0,439$$

Berdasarkan analisis data diatas diketahui bahwa nilai “r” kerja yang diperoleh sebesar 0,439. Kemudian untuk membuktikan diterima tidaknya hipotesis yang diajukan penulis, maka nilai “r” kerja tersebut dikonsultasikan dengan harga kritik “r” tabel *product moment*.

Untuk mengetahui “r” kerja dapat dilihat dari harga kritik ”r” tabel *product moment*, baik dalam interval kepercayaan 95% atau 99% sehingga akan diketahui hubungan kedua variabel. Adapun tabel harga kritik *product moment* adalah sebagai berikut:⁵

⁵ Arikunto, *Prosedur Penelitian suatu Pendekatan Praktik*, hlm. 402.

Tabel 4.9
Harga Kritik Dari “r” *Product Moment*⁶

N	Interval	Keper- cayaan	N	Interval	Keper- cayaan	N	Interval	Keper- cayaan
(1)	(2)	(3)	(1)	(2)	(3)	(1)	(2)	(3)
3	0,997	0,999	26	0,388	0,490	55	0,266	0,345
4	0,950	0,990	27	0,381	0,487	60	0,254	0,330
5	0,878	0,959	28	0,374	0,478	65	0,244	0,317
6	0,811	0,917	29	0,367	0,470	70	0,235	0,306
7	0,754	0,874	30	0,361	0,463	75	0,227	0,296
8	0,707	0,874	31	0,355	0,456	80	0,220	0,286
9	0,666	0,798	32	0,349	0,449	85	0,213	0,278
10	0,632	0,765	33	0,344	0,442	90	0,207	0,270
11	0,602	0,735	34	0,339	0,436	95	0,202	0,263
12	0,576	0,708	35	0,334	430	100	0,195	0,250
13	0,553	0,684	36	0,329	424	125	0,176	0,230
14	0,532	0,661	37	0,325	418	150	0,159	0,210
15	0,514	0,641	38	0,320	0,413	175	0,148	0,194
16	0,497	0,623	39	0,316	0,408	200	0,138	0,181
17	0,482	0,606	40	0,312	403	300	0,113	0,148
18	0,468	0,590	41	0,308	396	400	0,098	0,128

⁶ Suharsimi Arikunto, *Prosedur Penelitian Suatu Pendekatan Praktis*, hlm. 402.

19	0,456	0,575	42	0,304	0,393	500	0,088	0,115
20	0,444	0,561	43	0,301	0,389	600	0,080	0,105
21	0,433	0,549	44	0,297	0,384	700	0,074	0,097
22	0,423	0,537	45	0,294	0,380	800	0,070	0,091
23	0,413	0,526	46	0,291	0,276	900	0,065	0,086
24	0,404	0,515	47	0,288	0,372	1000	0,062	0,081. ⁷
25	0,396	0,505	48	0,284	0,368			
			49	0,281	0,364			
			50	0,297	0,361			

Kemudian langkah selanjutnya adalah membandingkan “r” kerja yang di peroleh 0,439 dengan tabel harga kritik *product moment*. Diketahui “r” tabel harga kritik pada N=48 dalam interval kepercayaan 95% diperoleh nilai 0,284 dan dalam interval kepercayaan 99% diperoleh nilai 0,368. Dengan demikian, hipotesis kerja (H_a) yang menyatakan bahwa ada pengaruh pengaruh pembelajaran pengembangan diri (PD) terhadap peningkatan motivasi siswa di kelas XI MA Sumber Bungur Pakong Pamekasan “**diterima**”.

Jika “r” kerja sebesar 0,439 dibandingkan dengan tabel *product moment* baik dalam interval kepercayaan 95% maupun 99%, maka nilai “r” kerja tersebut lebih besar dari nilai tabel “r” *product moment* ($0,439 > 0,368 > 0,284$), berarti nilai “r” kerja signifikan.

Kemudian untuk mengetahui besar tidaknya pengaruh aktivitas pengajian keagamaan terhadap pembentukan akhlak siswa, maka nilai “r” kerja yang

⁷ Suharsimi Arikunto, *Prosedur Penelitian* (Jakarta: Rineka Cipta, 2010), hlm. 402.

diperoleh dengan nilai 0,439 terlebih dahulu dapat dikonsultasikan dengan tabel interval nilai “r” *product moment* sebagai berikut:

Tabel 4.10
Interpretasi nilai “r” *product moment*

Besar “r” <i>product moment</i> (r_{xy})	Interpretasi
0,00-0,20	Antara variabel X dan Y memang terhadap korelasi, akan tetapi korelasi itu sangat lemah atau rendah sehingga korelasi itu diabaikan (dianggap tidak ada korelasi antara variabel X dan Y)
0,20-0,40	Antara variabel X dan Y terdapat korelasi yang lemah atau rendah
0,40-0,70	Antara variabel X dan Y terdapat korelasi yang sedang atau cukup
0,70-0,90	Antara variabel X dan Y terdapat korelasi yang kuat atau tinggi
0,90-1,00	Antara variabel X dan Y terdapat korelasi yang sangat kuat atau sangat tinggi

Berdasarkan tabel diatas, interpretasi korelasi “r” *product moment* diketahui bahwa nilai “r” kerja 0,439 berada diantara 0,40-0,70 dengan interpretasi cukup. Maka dengan demikian hasil penelitian penulis “ada pengaruh pembelajaran pengembangan diri (PD) terhadap peningkatan motivasi siswa di MA Sumber Bungur Pakong Pamekasan dengan kontribusi yang cukup”.

C. PEMBAHASAN

1. Pengaruh Pembelajaran Pengembangan Diri (PD) terhadap Peningkatan Motivasi Siswa

Secara alamiah, manusia tumbuh dan berkembang sejak dalam kandungan sampai meninggal mengalami proses tahap demi tahap. Pendidikan sebagai usaha pembina dan mengembangkan pribadi manusia dari aspek-aspek rohaniah dan jasmaniah yang harus berlangsung secara bertahap, sebab tidak ada satupun makhluk ciptaan Allah di atas bumi ini yang dapat mencapai kesempurnaan atau kematangan hidup tanpa berlangsung melalui proses.⁸

Pendidikan merupakan usaha sadar dan terencana untuk memberikan bimbingan dalam mengembangkan potensi jasmani dan rohani kepada peserta didik agar mencapai kedewasaan. Abdurrahman al-Nahlawi mengemukakan bahwa pendidikan islam merupakan suatu tuntutan dan kebutuhan mulak umat manusia karena untuk menyelamatkan anak-anak manusia dari ancaman.⁹

Muhammad Fadil al-Jamaly (Guru Besar Pendidikan di Universitas Tunisia) mengatakan bahwa pendidikan adalah proses yang mengarahkan manusia kepada kehidupan yang baik dan mengangkat derajat kemanusiaannya, sesuai dengan kemampuan dasar atau fitrah dan kemampuan ajarannya.¹⁰ Menurut beliau esensi pendidikan yang harus dilaksanakan umat islam adalah pendidikan yang memimpin manusia

⁸ H. Muzayyid Arifin, *Filsafat Pendidikan Islam* (Jakarta: Bumi Aksara, 2012), hlm. 12.

⁹ Miftaku Rohman, "Konsep Pendidikan Islam Menurut Ibn Sina dan Relevansinya dengan Pendidikan Modern." *Episteme*, Vol. 8, No. 2 (Desember 2013) hlm. 288.

¹⁰ Ibid.

kearah akhlak mulia dengan memberikan kesempatan terbuka terhadap pengaruh dari dunia luar dan perkembangan dalam diri manusia yang merupakan kemampuan yang dilandasi oleh keimanan kepada Allah SWT.

Pendidikan dalam pandangan islam secara umum adalah mendidik yaitu mengupayakan perkembangan seluruh potensi anak didik, baik psikomotorik, kognitif maupun afektifnya. Potensi ini harus dikembangkan secara seimbang sehingga mencapai tingkat kemuliaan. Salah satu cara untuk menumbuhkembangkan potensi yang dimiliki anak adalah melalui pendidikan. Disinilah pentingnya pendidikan bagi umat manusia.

Para ahli pendidikan islam telah disepakati bahwa, yang dimaksud pendidikan dan pengajaran bukanlah memenuhi otak anak didik dengan segala macam ilmu yang belum mereka tahu, akan tetapi maksudnya ialah mendidik akhlak dan jiwa anak, menanamkan dan membiasakan sopan santun serta mempersiapkan mereka untuk terbiasa ikhlas dan jujur dalam hidupnya.¹¹

Pengembangan diri merupakan salah satu proses yang dapat digunakan untuk mencapai kematangan hidup, dalam pengembangan diri individu dapat meningkatkan potensi atau bakat yang ada di dalam individu, mewujudkan impian-impian, meningkatkan rasa percaya diri, meningkatkan kualitas hidup individu dan menjalani hubungan yang baik dengan sesamanya. Hal ini dapat di capai melalui upaya belajar dari pengalaman, menerima umpan balik dari orang lain, melatih kepekaan

¹¹ Jauharotun Niswah, "Pengaruh Perkembangan Diri dalam Kegiatan Seksi Kerohanian Islam terhadap Karakter Siswa SMAN 2 Surabaya", (Skripsi, UINSA, Surabaya, 2017), hlm. 55.

terhadap diri sendiri maupun orang lain, mendalami kesadaran dan mempercayai usaha hati.

Pembelajaran Pengembangan Diri (PD) merupakan suatu kegiatan di bidang keagamaan. Pembelajaran ini berisi tentang tata cara beribadah kepada Allah SWT, seperti: Asmaul Husna, Doa-doa dalam kehidupan sehari-hari, Surat-surat pendek dan lain sebagainya.

Dalam pembelajaran pengembangan diri, dibutuhkan sebuah kepercayaan diri dalam diri siswa, agar potensi yang dimilikinya meningkat. Maka dari itu diperlukan sebuah motivasi yang sangat berperan penting dalam proses pembelajaran pengembangan diri (PD).

Dengan adanya pembelajaran pengembangan diri seseorang dapat merelisasikan potensi dan meningkatkan percayaan dirinya serta menjadi pribadi yang kuat dalam menghadapi cobaan. Contoh bahwa pembelajaran pengembangan diri (PD) terhadap peningkatan motivasi siswa yaitu, ketika siswa menyetorkan hafalan materi-materi PD kepada gurunya, maka secara otomatis dalam diri siswa tersebut ada hasrat dan keinginan yang kuat untuk menghafal materi-materi yang sudah di siapkan dalam kartu hafalan PD. Apabila pembelajaran PD di implementasikan dalam kehidupan sehari-hari akan membantu siswa lebih percaya diri ketika menghadapi persoalan hidup, karena di dalam materi PD berisi tentang tata cara beribadah kepada Allah SWT, dengan pembelajaran tersebut siswa terdorong untuk lebih mendekatkan diri kepada Allah SWT. dan mencapai taraf kesempurnaan hidup di dunia maupun diakhirat.

Berdasarkan data-data hasil penelitian tentang pengaruh pembelajaran pengembangan diri (PD) terhadap peningkatan motivasi siswa di kelas XI MA Sumber Bungur Pakong Pamekasan, dapat diketahui lebih besar “r” kerja tabel *product moment*. Hal tersebut diketahui berdasarkan analisis data yang menunjukkan bahwa pengaruh pembelajaran pengembangan diri (PD) terhadap peningkatan motivasi siswa di kelas XI MA Sumber Bungur Pakong Pamekasan memperoleh hasil “r” kerja sebesar 0,439. Angka tersebut diperoleh dari data angket yang telah dihitung pada tabel persiapan untuk mencari koefisien antara variabel X dan Variabel Y yang kemudian diperoleh nilai 0,439 setelah dimasukkan pada rumus korelasi *product moment*.

Untuk membuktikan diterima tidaknya hipotesis yang diajukan penulis, maka nilai “r” kerja tersebut dikonsultasikan dengan harga kritik “r” tabel *product moment*. Nilai “r” kerja diperoleh dalam perhitungan yakni 0,439 dengan “r” tabel harga kritik *product moment*, diketahui “r” tabel harga kritik pada N=48 dalam intervalkepercayaan 95% diperoleh nilai sebesar 0,284 dan dalam interval kepercayaan 99% diperoleh nilai sebesar 0,368. Dari hasil analisis data tersebut maka hasil yang diperoleh nilai “r” kerja lebih besar dari nilai “r” tabel *product moment*, maka dari hasil penelitian tersebut dinyatakan “ada pengaruh”.

2. Besar Pengaruh Pembelajaran Pengembangan Diri (PD) terhadap Peningkatan Motivasi Siswa

Berdasarkan data-data hasil penelitian tentang pengaruh pembelajaran pengembangan diri (PD) terhadap peningkatan motivasi siswa di kelas XI

MA Sumber Bungur Pakong Pamekasan menyatakan bahwa besar pengaruh aktivitas pengajian keagamaan tersebut adalah “cukup”, hal tersebut diketahui berdasarkan analisis data pada tabel interpretasi *product moment* yang menunjukkan bahwa “r” kerja 0,439 berada diantara 0,40-0,70. Dengan demikian, besarnya pengaruh pembelajaran pengembangan diri (PD) terhadap peningkatan motivasi siswa di kelas XI MA Sumber Bungur Pakong Pamekasan adalah “cukup”.

Demikian pembahasan tentang pengaruh pembelajaran pengembangan diri (PD) terhadap peningkatan motivasi siswa di kelas XI MA Sumber Bungur Pakong Pamekasan setelah dibandingkan dan dipadukan antara kajian teori dengan hasil penelitian maka dapat disimpulkan bahwa “Pembelajaran Pengembangan Diri (PD) dapat berpengaruh terhadap Peningkatan Motivasi Siswa di kelas XI MA sumber bungur pakong dengan interpretasi cukup”.