

## **BAB IV**

### **PAPARAN DATA TEMUAN PENELITIAN DAN PEMBAHASAN**

#### **A. Paparan Data**

##### **1. Sejarah Singkat Radio Salsabila FM Sampang**

Radio Salsabila FM Sampang merupakan salah satu radio ternama di Sampang, yang berdiri dibawah naungan PT. Radio Pas Navaka. Pada mulanya Radio Salsabila FM di dirikan pada tanggal 12 Desember 2000. Mulanya Radio Salsabila FM beralamatkan di jalan Pemuda No 52 C Sampang.

Sejak pertama mengudara Radio Salsabila FM Sampang pada tanggal 12 Desember 2000, dan seiring berjalannya waktu Radio Salsabila mengajukan surat perizinan secara resmi dan pada tahun 2002 secara resmi Radio Salsabila FM Sampang mendapatkan izin nasional.

Beberapa tahun kemudian setelah berhasil menjadi stasiun Radio yang memiliki pendengar yang cukup banyak, pada tahun 2014 Radio Salsabila resmi membuat Stasiun Radio baru di Jl. Jaksa Agung Suprato No 123 Pliyang Sampang. Dipilih sebagai frekuensi *channel* untuk Stasiun Radio Salsabila yaitu 94, 1 FM. Tentu dalam berdirinya Radio Salsabila dengan tujuan untuk meberikan kemanfaatan kepada pendengar dan juga meningkatkan kualitas siaran melalui perkembangan teknologi saat ini.

Radio Salsabila FM Sampang ingin melayani masyarakat dengan memberikan hal yang positif, hal itu sama persis dengan tegline Radio Salsabila FM yaitu “Radionya Orang Madura” tentu Radio Salsabila FM selalu memutar

jenis-jenis lagu yang sangat cocok untuk didengarkan oleh semua kalangan di Madura. Mulai dari remaja hingga dewasa.

**a. Visi dan Misi Radio Salsabila 94,1 FM**

**Visi :**

Menjadi Radio kebanggaan orang Madura.

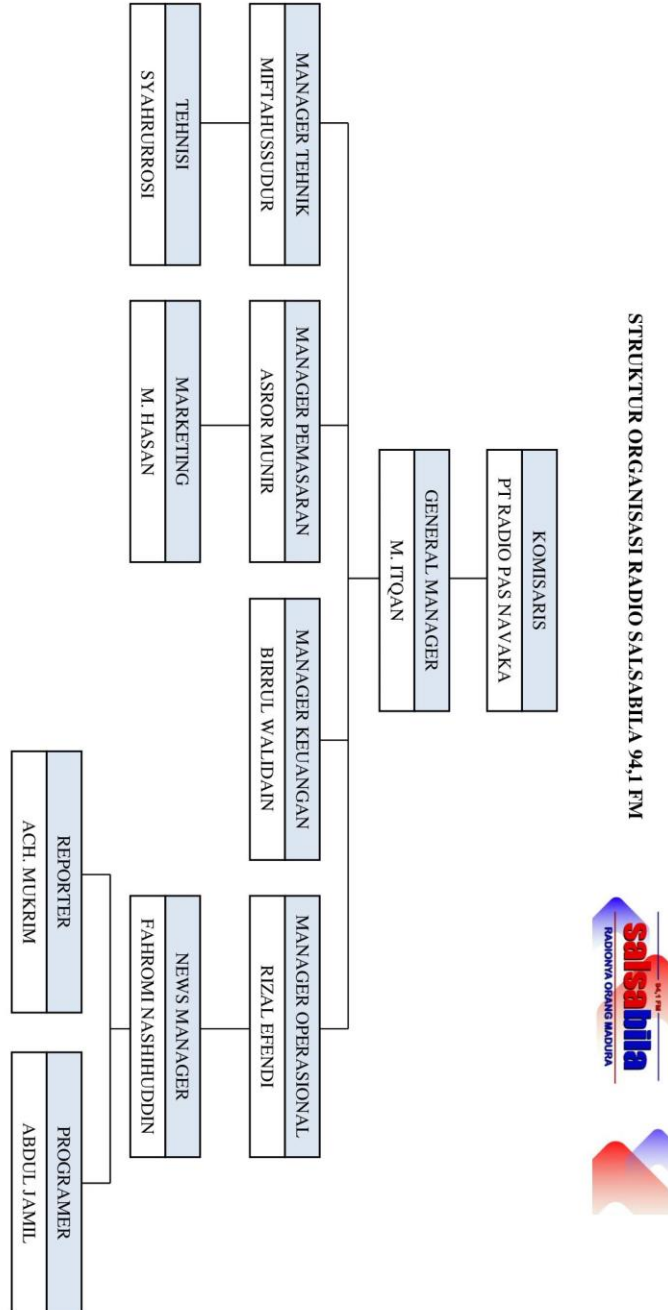
**Misi :**

- Menjadi sahabat setia orang Madura
- Menjadi sahabat paling pas di udara
- Menjadi sahabat berbagai duka dan lara
- Menjadi sahabat karib pelipur lara
- Sahabat terpercaya informasi dan berita
- Sahabat bisnis dan usaha<sup>1</sup>

---

<sup>1</sup> Rizal Efendi, Manager Operasional Radio Salsabila FM Sampang, *Wawancara Langsung* (22 September 2022).

## 2. Struktur organisasi Radio Salsabila 94,1 FM



Gambar 4.1 Struktural Radio Salsabila Fm Sampang

a. Komisaris

1) Bertanggung jawab atas pengawasan dan peningkatan kinerja perusahaan

b. Direktur

1) Direktur merupakan puncak pimpinan tertinggi dalam perusahaan

2) Bertanggung jawab penuh dalam melaksanakan tugasnya, mencakup penyusunan perencanaan strategis, mengkoordinir dan mengawasi jalannya perusahaan dalam mencapai maksud dan tujuannya

c. Manager operasional

1) Bertanggung jawab terhadap tata laksana kantor sehari-hari, serta permasalahan perijinan dan lain-lain berkait dengan instansi atau pemerintahan

2) Mengawasi ketertiban dan situasi umum di kawasan kantor

3) Melaksanakan tugas kebersihan, perbaikan dan perawatan gudang, alat-alat perabotan kantor

d. News manager

1) Dalam menjalankan tugasnya, bertanggung jawab langsung kepada bagian produksi

2) Membuat laporan kegiatan yang dilakukan secara periodik mengikuti rapat rutin perencanaan program dan pemberitaan

3) Bekerja sama dengan reporter mendiskusikan program-program recording atau live yang akan diudarkan, terutama yang terkait dengan kinerja pemberitaan

e. Progremer

- 1) Bertanggung jawab atas produksi dan isi siaran serta pemberitaan
- 2) Bertanggung jawab menjalankan kebijaksanaan siaran dan pemberitaan yang telah ditetapkan perusahaan

f. Manager tehnik

- 1) Melaksanakan tugas-tugas teknis yang menyangkut pemeliharaan, serta menjamin berfungsinya seluruh perangkat dan piranti teknis pendukung kegiatan perusahaan dan pelaksanaan siaran
- 2) Dalam menjalankan tugasnya, teknis berkordinasi dengan seluruh bagian yang terkait dengan pelaksanaan kegiatann perusahaan dan pelaksanaan syistem

g. Mannager keuangan

- 1) Bertanggung jawab atas pengelolaan keuangan perusahaan
- 2) Dan juga menjalankan tugasnya staf keuangan berkordinasi dengan semua bagian lain yang berkaittan denngan pengelolaan keuangan perusahaan

h. Manager marketing

- 1) Melaksanakan segala bentuk aktifitas penjualan secara procedural, berdasarkan program kerja, system pelaporan dann senantiasa mengacu pada fungsi pelayanan penjualan (sales service function)

i. Reporter

- 1) Bertanggung jawab atas berita local sesuai wilayah kerja
- 2) Melakukan tugas dan bertanggung jawab sebagai reporter.

### 3. Pendengar Salsabila FM Sampang

Pendengar Radio Salsabila FM Sampang, dimulai dari kalangan pelajar hingga petani, dan status ekonomi ke atas, serta menengah kebawah, untuk mendengarkan informasi terbaru dan hiburan-hiburan musik santai untuk dijadikan sebagai menjalani kehidupan sehari-hari atau ingin mendengarkan informasi yang memang berguna untuk dirinya.

Pendengar Radio Salsabila FM Sampang bukan hanya kalangan pendidikan saja tetapi juga di sebuah perusahaan, seperti mini market, dan juga perkantoran, terutama perkantoran di Kabupaten Sampang. Usia pendengar di mulai dari 14 – 31 tahun, sasaran pendengar Radio Salsabila FM Sampang dari pendengar pasif dan aktif agar ada rasa kepemilikan terhadap program yang di sampaikan di Radio Salsabila FM Sampang, terutama di program Nuansa Madura.<sup>2</sup>

Pendengar yang selalu aktif di Radio Salsabila FM Sampang di mulai dari jam 06:00 sampai 17:00 dari kalangan anak muda hingga dewasa, mulai dari usia 14 – 21 tahun dengan sajian program Lintas Berita Salsabila atau informasi terkini, dan hiburan-hiburan seperti musik-musik madura dan pop serta Tartilur Qur'an setelah Shalat Magrib, sedangkan di waktu malam pada jam 19:00 – 00:00 yang menyajikan hiburan-hiburan musik sebagai penguunjang dan menemani para pendengar di waktu malam. Berikut presentase segmentasi pendengar di Radio Salsabila FM Sampang:

---

<sup>2</sup> Fahromi Nashihuddin, News Maneger Radio Salsabila FM Sampang, *Wawancara Langsung* (19 September 2022)

### **Berdasarkan jenis kelamin**

Pria = 40%

Perempuan = 60%

### **Berdasarkan Usia**

Usia: 14 - 21 Tahun 40%

22 – 30 Tahun 35%

>31 Tahun 25%

### **Sosial ekonomi :**

#### **Berdasarkan pendidikan**

Pendidikan :

Sekolah Menengah Pertama (SMP)= 40%

Sekolah Menengah Atas (SMA) = 40%

Mahasiswa/Sarjana = 35%

#### **Berdasarkan status sosial**

Pekerjaan :

Tani/Nelayan = 25%

Ibu Rumah Tangga = 20%

Swasta/TNI/PNS = 10%

PT = 20%

Wiraswasta = 10%<sup>3</sup>

---

<sup>3</sup> Rizal Efendi, Manager Oprasional Radio Salsabila FM Sampang, *Wawancara Langsung* (22 September 2022).

Dalam bab ini peneliti akan mendiskripsikan paparan data yang didapatkan dari lapangan untuk memperkuat kebenaran dan keabsahan dari penelitian ini. Baik secara hasil pengamatan (Observasi), wawancara, ataupun dokumentasi yang merupakan representasi dari fokus penelitian yaitu:

### **1. Strategi komunikasi Radio Salsabila 94, 1 FM Sampang dalam menarik minat pendengar pada program Nuansa Madura**

Strategi komunikasi radio dalam menarik minat pendengar pada program Nuansa Madura ada beberapa proses yang dapat menarik pendengar. Dalam program siaran ini, untuk menarik pendengar Radio Salsabila Sampang menyampaikan informasi atau berita soal cara mempertahankan Radio di tengah perkembangan teknologi komunikasi, sebagaimana pernyataan Fahromi Nashihuddin :

“Dalam kelancaran siaran, Radio Salsabila FM Sampang sebagai media penyampaian informasi dan hiburan tentu bagaimana cara mempertahankan eksistensinya. Radio Salsabila FM Sampang tetap bertahan tentunya dengan mengikuti perkembangan dan tren yang ada saat ini. Seperti melakukan penyesuaian pada sejumlah hal. Seperti melakukan pembaharuan program penyiaran yang disesuaikan dengan minat pendengar setianya (Sahabat Salsa). Untuk tetap eksis, maka Radio Salsabila FM Sampang juga aktif di berbagai platform media sosial yang banyak digunakan saat ini, seperti Facebook (941salsabilafm), Instagram (941salsabilafm), Youtube (Salsabila FM), dan Website (www.salsabilafm.com).”<sup>4</sup>

Kemudian untuk mengetahui strategi komunikasi Radio Salsabila FM dalam menarik minat pendengar pada program Nuansa Madura, berikut hasil

---

<sup>4</sup> Fahromi Nashihuddin, News Maneger Radio Salsabila FM Sampang, *Wawancara Langsung* (19 September 2022).



wawancara dengan News Maneger Radio Salsabila FM Sampang, berikut petikannya :

“Strategi komunikasi di Radio Salsabila tentu ada beberapa bagian *Pertama* : Dalam segi kuliitas penyiar atau Sumber Daya Manusia (SDM) sebagai penyiar Radio perlu dipertahankan baik dari *skill* dan kemampuan berkomunikasi dalam menyampaikan program Nuansa Madura terhadap pendengar karena bagaimanapun kenyamanan pendengar atau keterpikatan seseorang pendengar tergantung dari apa yang disampaikan atau cara komunikasinya, karena melihat program Nuansa Madura ini salah satu program yang memang banyak diminati pendengar, dan juga melihat dari atensi pendengar baik dari WA atau telfon, pendengar sekitar 100-150 yang ikut bergabung, dan juga menerima lewat telfon, karena waktunya sangat terbatas maka setiap harinya menerima 10 penelfon, tentu bagi seorang penyiar perlu untuk meningkatkan kuliitas dalam berkmunikasi. *Kedua*: Untuk menarik sebuah pendengar tentu kita harus memperhatikan dalam segi menentukan program, artinya apa, kita harus membuat program yang menarik dan meberikan edukasi yang baik terhadap pendengar, terutama di program Nuansa Madura, kita harus benar-benar mengkonsep sebaik mungkin ini, agar pendengar tetap tertarik dalam program ini, meskipun program Nuansa Madura ini di dalamnya tentang sajian-sajian musik Madura dan salam sapa bagi pendengar.”<sup>5</sup>

TIPE : JINGLE	DURAS I: 00:23	CUE	PLAY
MAHMUD Y- 94.1.MP3			
TIPE : JINGLE	DURAS I: 01:09	CUE	PLAY
JINGLE MADURA SALAM & CHULIES.MP3			
TIPE : LAGU	DURAS I: 05:59	CUE	PLAY
KHOIRUL ANWAR 10- MOLEYAN PONDUK.MP3			
TIPE : JINGLE	DURAS I: 00:28	CUE	PLAY
MAHMUD Y- PANTUN.MP3			
TIPE : JINGLE	DURAS I: 00:23	CUE	PLAY
MAHMUD Y- 94.1.MP3			
TIPE : JINGLE	DURAS I: 01:09	CUE	PLAY
JINGLE MADURA SALAM & CHULIES.MP3			
TIPE : LAGU	DURAS I: 05:59	CUE	PLAY
KHOIRUL ANWAR 10- MOLEYAN PONDUK.MP3			

Gambar 4.2 daftar pendengar yang ikut bergabung rekues lagu

<sup>5</sup> Fahromi Nashihuddin, News Maneger Radio Salsabila FM Sampang, *Wawancara Langsung* (19 September 2022).

Seoranya penyiar pasti memiliki strategi dalam siaran, strategi apa saja yang digunakan untuk menarik minat pendengar di program Nuansa Madura, berikut hasil wawancara dengan Mukrim sebagai penyiar Radio Salsabila:

“Tentunya mas strategi komunikasi saya sebagai pembawa siaran di program Nuansa Madura, selain melakukan *update* pengetahuan tentang penyiaran, kita selalu di tuntut untuk menyapa para pendengar dengan menggunakan bahasa Madura, apalagi di program Nuansa Madura, yang menyajikan lagu-lagu Madura dan Pantun Madura, dan saya sebagai pembawa siaran memberikan ruang terhadap para pendengar di program ini, dengan memberikan izin untuk menelfon agar pendengar itu bikin tertarik.”<sup>6</sup>

Dalam strategi komunikasi yang dilakukan di Radio Salsabila Sampang dalam menghadapi persaingan dengan Radio lainnya, berikut hasil wawancara dengan

“Tentu untuk menghadapi persaingan dengan Radio lain kita selalu melakukan pembaharuan semua program yang ada di Radio Salsabila ini, dan kita harus menyesuaikan apa keinginan para pendengar kita mas, dan juga selain kita melakukan pembaharuan di semua program, saya sebagai pimpinan selalu mengintruksikan kepada para penyiar agar selalu mengasah skil dalam berkomunikasi, tentu dengan ada semua strategi yang di gunakan di Radio Salsabila Sampang ini, memberikan dampak terhadap masyarakat Sampang, terutama para pendengar setia kita (Sahabat Salsa).”<sup>7</sup>

Dalam menyampaikan acara siaran di tuntut untuk memberikan kenyamanan terhadap pendengar, bagaiman cara anda saat siaran di program Nuansa Madura agar pendengar tidak bosan, berikut petikannya:

“Dalam membawakan program Naunsa Madura ini mas, saya sebagai penyiar selalu menyapa hangat para pendengar Radio Salsabila FM Sampang, dan juga mengaca dari program Nuansa Madura yang menyajikan lagu-lagu Madura dan membacakan pantun Madura yang dikirim oleh pendengar, dan juga saya

---

<sup>6</sup> Mukrim, Penyiar Radio Salsabila FM Sampang, *Wawancara Lewat WhatsApp*, (20 September 2022).

<sup>7</sup> Fahromi Nashihuddin, News Maneger Radio Salsabila FM Sampang, *Wawancara Langsung* (19 September 2022).

sebagai penyiar harus menggunakan bahasa Madura, dan saya selalu mutar lagu-lagu yang diingkan oleh para pendengar, itu cara saya agar pendengar itu tidak bosan dengan apa yang disampaikan di program Nuansa Madura ini.”<sup>8</sup>

Dalam sebuah perusahaan stasiun Radio pasti ada perbandingan antara Radio lainnya, dan bagaimana keunggulan Radio Salsabila Sampang dibandingkan dengan radio-radio yang ada di Sampang, berikut hasil wawancara dan petikannya:

“Tentu kalau berbicara mengenai keunggulan dengan Radio lainnya yang ada di Kabupaten Sampang ini, Radio Salsabila FM Sampang selain menyajikan hiburan-hiburan yang menarik, dan salah satu keunggulan dari Radio lainnya yang ada di Sampang, adalah di Adzan 5 waktu yang selalu kita jaga mulai dari berdiri Radio Salsabila FM Sampang hingga sekarang. Dan pedoman penetapan waktu, kita menggunakan metode klasik yang bersumber dari kitab klasik para ulama terdahulu, yang bisa dipertanggung jawabkan (tidak menggunakan aplikasi adzan atau jam digital atau aplikasi).”<sup>9</sup>

Selain dari strategi komunikasi Radio dalam meningkatkan minat pendengar pada program Nuansa Madura, ada juga evaluasi program, dan juga termasuk untuk bagaimana program tersebut bisa tetap di minati pendengar, berikut petikannya:

“selain kita menggunakan strategi komunikasi dalam program Nuansa Madura ini atau konsep yang digunakan baik dalam pengelolaan program di Radio Salsabila FM ini kita pasti mengadakan evaluasi dua bulan satu kali setiap program yang kita laksanakan, agar kita bisa melihat seberapa jauh program tersebut berkembang, dan seberapa jauh program tersebut yang diminati pendengar, tentu dengan adanya evaluasi ini agar kita bisa menemukan apa kekurangan selama program berjalan, karena yang kitaa prioritaskan adalah pendengar Radio Salsabila FM Sampang.”<sup>10</sup>

---

<sup>8</sup> Mukrim, Penyiar Radio Salsabila FM Sampang, *Wawancara Lewat WhatsApp*, (20 September 2022).

<sup>9</sup> Miftahussudur, Manager Teknik Radio Salsabila FM Sampang, *Wawancara Lewat WhatsApp*, (15 Oktober 2022).

<sup>10</sup> Fahromi Nashihuddin, News Maneger Radio Salsabila FM Sampang, *Wawancara Langsung* (22September 2022).

Dari beberapa strategi komunikasi tentang program Nuansa Madura yang telah di paparkan dari atas, tentu dalam sebuah menentukan strategi ada yang namanya faktor hambatan dalam strategi komunikasi untuk menjalankan sebuah program, berikut yang di jelaskan oleh Romi, News Maneger Radio Salsabila, dan petikannya:

“Dalam melaksanakan strategi komunikasi dalam menarik minat pendengar pada program teruma pada program Nuansa Madura ini tentu ada yang namanya faktor penghambat yaitu, dengan kemajuan teknologi sekarang ini tentu merupakan hambatan bagi perusahaan stasiun Radio, karena kemajuan media saat ini sangat begi pesat, sehingga faktor penghambat dalam strategi ini yaitu dengan kemajuan teknologi. Tentu dengan kemajuan teknologi ini Radio Salsabila FM mempunyai terobosan baru dengan mengikuti kemajuan teknologi saat dengan cara pembuatan media pendukung, website, dan media lainnya.”<sup>11</sup>

Dari penuturan di atas dapat di simpulkan bahwa dalam strategi komunikasi Radio Salsabila Sampang untuk menarik minat pendengar, terbagi menjadi dua bagian : *Pertama*, dalam segi pengembangan Sumber Daya Manusia (SDM) penyiar, tentu seorang penyiar harus tetap mengapdet *skillnya* dalam berkomunikasi, pendengar tentu memperhatikan apa yang di sampaikan oleh seorang penyiar, dan itu merupakan tolak ukur untuk kenyamanan pendengar agar tetap setia dan bisa aktif dalam mendengarkan radio. *Kedua*, dalam menentukan program harus benar-benar berkualitas dan menarik untuk para pendengar, tentu dengan memperhatikan program yang berkualitas akan mempunyai dampak ketertarikan yang baik terhadap program yang di sampaikan ke publik atau pendengar.

---

<sup>11</sup> Fahromi Nashihuddin, News Maneger Radio Salsabila FM Sampang, *Wawancara Langsung* (22 September 2022).

## **2. Respon Pendengar Terhadap Program Nuansa Madura yang di Sampaikan Radio Salsabila 94, 1 FM Sampang**

Respon pendengar terhadap program Nuansa Madura yang disampaikan di Radio Salsabila FM Sampang, dari beberapa pendengar di Radio Salsabila FM Sampang di program Nuansa Madura, tentu ada beberapa jenis pendengar mulai dari pendengar pasif, aktif.<sup>12</sup> Maka dari itu peneliti melakukan pengamatan langsung seperti halnya mendatangi atau mewawancarai beberapa pendengar yaitu sebagai berikut:

Hal ini sesuai dengan peneliti yang di peroleh dari pendengar Radio Salsabila FM Sampang dan wawancara dengan pendengar aktif di program Nuansa Madura, berikut petikan wawancaranya:

“Roqoyyah selaku warga Sampang dan sebagai Mahasiswa di Institut Agama Islam Negeri Madura (IAIN Madura) Mengatakan, terkait program Nunsu Madura bagi saya pribadi sangat menarik untuk di dengarkan, karena selain untuk dijadikan teman istirahat setelah selesai melakukan aktivitas sehari-hari, dan juga program Nuansa Madura ini menunjukkan bahwa inilah karya-karya anak Madura dengan berbentuk lagu-lagu Madura, dan ini bagi saya perlu di apresiasi sebagai karya yang tertuang melalui musik Madura, dan juga selain memutar musik-musik Madura dalam menyampaikan itu juga berbahasa madura, dan ini sangat memudahkan terhadap pendengar yang memang tidak mengerti bahasa Indonesia.”<sup>13</sup>

Beberapa yang di jelaskan oleh pendengar di program Nuansa Madura ini, tentu sebagai pendengar merasa ada rasa ingin berpaling terhadap radio, karena melihat dari perkembangan teknologi yang begitu sangat pesat sekali dan sangat mudah untuk mengakses apapun, berikut penjejelasan dan petikannya :

---

<sup>12</sup> Fahromi Nashihuddin, News Maneger Radio Salsabila FM Sampang, *Wawancara Langsung* (22 September 2022).

<sup>13</sup> Roqayyah, Pendengar Radio Salsabila FM Sampang, *Wawancara Langsung* (29 September 2022).

“kalau melihat dari fenomena sekarang atau kecanggihan dari teknologi saat ini sangat begitu mudah untuk mengakses apapun, kalau rasa ingin berpaling terhadap Radio pasti gak, karena radio ini mas media zaman dulu bagi saya, apalagi sekarang radio pasti mengikuti perkembangan zaman, artinya apa ada media pendukungnya, kayak seperti bisa mengakses di *Google*, apa lagi di Radio Salsabila sudah bisa lihat di HP, Saya kadang juga dengerin pakek HP saya, dan saya rasa radio saat ini sudah bisa beradaptasi dengan media lainnya, buat apa kita ingin menghilangkan dari aktivitas kita.”<sup>14</sup>

Dalam program Nuansa Madura ini, ada salah satu pendengar aktif Radio Salsabila FM Sampang mengenai respon program Nuansa Madura, berikut penjelasan dari Riskiyah sebagai warga Sampang, dan petikannya:

“Terkait Radio Salsabila FM Sampang di program Nuansa Madura ini begitu populer, karena program ini meskipun di kemas dengan musik, agak menarik, karena dari lagunya saja itu sudah berbahasa Madura ditambah lagi dengan penyiarinya yang juga berbahasa Madura, dan selama saya mendengarkan Radio Salsabila, saya berfikir terutama di program Nuansa Madura ini, karena dari semua program yang ada di Radio Salsabila ini cuman program Nuansa Madura yang menggunakan bahasa Madura dalam menyampaikan, dan ini bagi saya sangat menarik, karena melestarikan bahasa daerah dengan menggunakan Radio.”<sup>15</sup>

Selain itu juga, Riskiyah mengakui tertarik terhadap program Nuansa Madura ini, salah satu seorang pendengar aktif mengikuti program siaran ini. hal itu dapat di ketahui dari hasil petikan catatan lapangan atau wawancara berikut :

“Mengenai suka terhadap program Nuansa Madura ini, tentu semuanya suka di semua program yang ada di Radio Salsabila ini, cuman ada perbedaan antara program Nuansa Madura ini dengan yang lain, salah satu perbedaannya itu dalam segi menyampaikan sebuah acara, dan dalam membawakan itu pakek bahasa Madura, itu salah satu perbedaannya dengan program yang lain, itu yang saya dengerin setiap hari mas, dan juga lewat telfon juga, apalagi di program Nuansa Madura ini mas, lagu-lagunya itu yang bikin senang, lagu-lagu bahasa Madura, dan juga kita bisa ngirim pantun lewat WA, itu lah alasan saya terkait di program Nuansa Madura Mas.”<sup>16</sup>

---

<sup>14</sup> Roqayyah, Pendengar Radio Salsabila FM Sampang, *Wawancara Langsung* (29 September 2022).

<sup>15</sup> Riskiyah, Pendengar Radio Salsabila FM Sampang, *Wawancara Langsung* (02 Oktober 2022).

<sup>16</sup> Riskiyah, Pendengar Radio Salsabila FM Sampang, *Wawancara Langsung* (02 Oktober 2022).

Sementara salah satu responden pendengar setia program Nuansa Madura juga tertarik pada program tersebut, namanya Putri Nabila Shila seorang siswi SMAN 3 di Kabupaten Sampang, berikut petikannya :

“Radio Salsabila ini setiap hari memutar hal-hal yang menarik, saya kalau mendengarkan itu ketika sudah datang sekolah atau waktu istirahat pelajaran, dan kebetulan di Radio Salsabila itu ada yang menarik iya itu program Nuansa Madura, di program ini sangat sederhana, tapi seru, soalnya yang membawakan itu para penyiarinya pakek bahasa Madura, dan juga hiburannya itu musik-musik Madura, apalagi saya sering *rekues* musik Madura, dan ini sangat menarik, asik untuk dijadikan teman ketika sudah selesai melakukan aktivitas sehari-hari.”<sup>17</sup>

Selain itu, Putri Nabila Shila ini juga mengakui pesan yang disampaikan penyiar pada program Nuansa Madura menggunakan bahasa Madura yang halus.

Berikut petikan wawancaranya :

“yang menarik di program Nuansa Madura ini salah satunya dalam menyampaikan pesann terhadap penndengar itu menggunakan bahasa Madura, dan meskipun di Radio Salsabila itu di program Nuansa Maduranya cuman menyajikan musik-musik Madura, dan juga yang bikin menarik itu dalam di waktu para pendengar itu ngirim pesan itu di bacakan, dan ini sangat menyenangkan, dan merasa bahagia bisa di sebutkan melalui Radio, dan menariknya lagi nama kita bisa di ketahui orang banyak.”<sup>18</sup>

Ada juga respon dari pendengar aktif di program Nuansa Madura di Radio Salsabila FM, berikut petikannya:

“Terkait program di Radio Salsabila FM ini, terutama di Nuansa Madura ini mas, kalau dari saya pribadi, selain menarik untuk didengerin setelah selesai aktifitas, dan sambil mendengarkan musik-musik Madura, dan juga bisa berbicara dengan penyiarinya yaitu dengan melewati telfon, tentu ada rasa kebahagiaan karena

---

<sup>17</sup> Putri Nabila Shila, Pendengar Radio Salsabila FM Sampang, *Wawancara Lewat WhatsApp* (28 September 2022).

<sup>18</sup> Putri Nabila Shila, Pendengar Radio Salsabila FM Sampang, *Wawancara Lewat WhatsApp* (28 September 2022).

suara kita bisa didengerin orang banayak, dan juga selain itu. Saya rasa di program Nuansa Madura ini, selain unntuk menghibur pendengarnya juga ingin menunjukan musik-musik Madura, bahwa inilah karya anak Madura.”<sup>19</sup>

Sebagai pendengar aktif di Radio Salsabila FM Sampang, terutama di program Nuansa Madura, lebih sering mendengar mana antara Radio dan gadget, berikut petikannya:

“kalau dalam cara mendengarkan sering dengerin gadget mas, karena melihat di Radio Salsabila FM Sampang sekarang juga sudah menggunakan web untuk mengakses program Nuansa Madura, dan ini sangat berguna sekali terutama bagi para pendengar yang memang sudah tidak mempunyai Radio biasa, dan ini juga salah satu pembuktian pihak Radio terhadap pendengar setianya, bahwa bisa mengikuti perkembangan teknologi yang begitu sangat pesat.”<sup>20</sup>

Dari beberapa yang sudah peneliti dapatkan penjelasan dari para pendengar aktif di program Nuansa Madura Radio Salsabila FM Sapang, dan juga dari respon para pendengar pasif di Radio Salsabila FM Sampang, berikut hasil wawancara yang di jelaskan oleh Miftahatur Rohmah, selaku wagra Kabupaten Sampang dan juga sebagai Ibu Rumah Tangga, dan petikannya:

“Progran yang ada di Radio Sasabila FM Sampang di program Nuansa Madura ini sangat terhibur sekali dengan musik-musik dan juga para penyiarinya, karena para penyiarinya itu menggunakan bahasa daerah (Madura), dan juga program Nuansa Madura ini menunjukkan kelestarin budaya Madura dengan musik-musik Madura dan juga berbahasa Madura, selain juga menghibur saya program Nuansa Madura ini, juga di kemas dengan pantun-pantun Madura, pendengarnya berpantun tapi lewat telpon seluler, dan saya juga sering bergabung di program Nuansa Madura ini, tapi dengan lewat telpon, apalagi saya sebagai ibu rumah tangga yang kebanyakan selalu inten di rumah.”<sup>21</sup>

---

<sup>19</sup> Munawwaroh, Penndengar Radio Salsabila FM Sampang, *Wawancara Langsung* (23 September 2022).

<sup>20</sup> Imam Beidowi, Penndengar Radio Salsabila FM Sampang, *Wawancara Langsung* (23 September 2022).

<sup>21</sup> Miftahatur Rohmah, Pendengar Radio Salsabila FM Sampang, *Wawancara Langsung* (30 September 2022).



Sebagai pendengar pasif di Radio Salsabila FM Sampang, tentu sebagai pendengar ada alasan kenapa masih mau mendengarkan Radio di era yang serba canggih saat ini, berikut petikannya:

“Tentu di era yang canggih saat ini kita di tuntut untuk bisa beradaptasi dengan media apapun, kalau masalah alasan dengerin Radio di era yang canggih saat ini itu, sara sekarang di semua stasiun penyiar punya *web* untuk mengakses semua informasi yang ada di Radio, artinya apa Radio saat ini itu bisa mengikuti perkembangan zaman, tentu kita seagai generasi muda jangan sampek melupakan media yang berbentuk Radio.”<sup>22</sup>

Berikut juga yang disampaikan oleh Marya Ulfa selaku pendengar Radio Salsabila FM Sampang, berikut petikannya:

“Mengenai program Nuansa Madura yang di bawakan oleh Radio Salsabila ini mas, klo bagi saya pribadi karena saya gak sering dengerin artinya bukan pendengar aktifnya Radio Salsabila FM, sangat bagus sekali yang di kemas dalam program Nuansa Madura itu, apalagi penyiarnya itu pakek bahasa Madura, jadi gak membosankan, dan juga musik-musiknya itu bagus sekali, melestarikan lagu-lagu yang berbahasa Madura, tentu ini merupakan kebahagiaan bagi masyarakat Madura terutama di Kabupaten Sampang ini mas.”<sup>23</sup>

Dalam menyampaikan program Nuansa Madura yang di wakan oleh seorang penyiar, pasti ada respon dari para pendengarnya mengenai penyiarnya bagaimana dalam menyampaikan program terebut, berikut petikannya:

“Terkait penyiar yang membawakan di program Nuansa Madura di Radio Salsabila FM sampang, sangat bagus sekali dalam berkomunikasi, apalagi menggunakan bahasa Madura yang sopan, dan itu sangat di mengerti oleh kalangan pendengar yang belum bisa bahasa Indonesia, tentu seorang penyiar di tuntut untuk meningkatkan dalam menyampaikan di setiap program yang ada di Radio Salsabila FM Sampang.”<sup>24</sup>

---

<sup>22</sup> Ibid, *Wawancara Langsung* (30 September 2022).

<sup>23</sup> Marya Ulfa, Pendengar Radio Salsabila FM Sampang, *Wawancara Langsung* (28 September 2022).

<sup>24</sup> Marya Ulfa, Pendengar Radio Salsabila FM Sampang, *Wawancara Langsung* (28 September 2022).

Peneliti juga melakukan wawancara dengan salah satu pendengar pasif di Radio Salsabila FM Sampang mengenai respon di program Nuansa Madura, berikut petikannya:

“dalam program Nuansa Madura itu mas, yang di bawakan oleh seorang penyiar di Radio Salsabila FM Sampang, sangat menarik perhatian saya ketika sudah di mulai program tersebut, karena menarik nya lagi, penyiar yang membawakan itu berbahsa Madura, dan bahasanya sopan, dan saya rasa banyak yang mengerti apa yang telah penyiar sampaikan, dan juga selain cuman memutar musik-musik Madura, di program Nuansa Madura itu, selalu menyapa para pendengarnya yang melalau telfon, dan bagi saya konsep setrategi seperti perlu di pertahankan.”<sup>25</sup>

Selain mendengarkan program Nuansa Madura di Radio Salsabila FM Sampang, apakah Radio berperan penting bagi kehidupan anda, berikut petikannya:

“kalau berbicara seberapa penting Radio di kehidupan saya, tentu sangat begitu penting, karena apa, bagi saya Radio merupakan media dimana Radio tersebut salah satu media berguna untuk menyebarkan sebuah informasi, apalagi Radio sekarang gak sulit untuk mendengarkan dimanapun kita berada, dengan saya mendengarkan Radio Salsabila FM Sampang, saya bisa mendengarkan lagu-lagu yang berbahsa Madura, dan ini sangat bagus untuk dijadikan teman istirahat.”<sup>26</sup>

Ada juga respon pendengar di program Nuansa Madura salah satu pegawai di swalayan Sampang dan juga sebagai pendengar Radio Salsabila FM Sampang, berikut petikannya:

“Mengenai program di Radio Salsabila mas, terutama di program Nuansa Madura, bagi saya pribadi, saya sering dengerin cuman tidak terlalu aktif untuk selalu mendengarkan di Radio Salsabila ini, nama Nunsu Madura ini mas bagi saya sangat menghibur bagi para pendengar terutama saya, yang selalu dengerin lagu-lagu Maduranya, dan, bacaan pantun bahasa Madura yang dikirim oleh para

---

<sup>25</sup> Ach. Faridi, Pendengar Radio Salsabila FM Sampang, *Wawancara Langsung* (25 September 2022).

<sup>26</sup> Ach. Faridi, Pendengar Radio Salsabila FM Sampang, *Wawancara Langsung* (25 September 2022).

pendengarnya melalui *WhatsApp* dan dicakan langsung oleh penyiarnya yang membawakan program Nuansa Madura itu, dan itu sangat menghibur sekali mas.”<sup>27</sup>

Berikut respon dari penjaga Toko di Sampang terkait program Nuansa Madura, di Radio Salsabila FM Sampang, berikut petikannya:

“Bagi saya mas, di setiap program yang ada di Radio Salsabila itu bagus semua, dan kalau di program Nuansa Madura itu, saya yang lebih menarik di pembacaan pantun berbahasa Madura, ketika para pendengarnya itu ngirim dan terus dibacakan oleh penyiarnya dan itu bagi saya sangat menghibur sekali, apa lagi di penyiarnya itu ketika membawakan program Nuansa Madura menggunakan bahasa Madura.”<sup>28</sup>

Dalam program Nuansa Madura yang di bawakan oleh Radio Salsabila FM Sampang, apa yang bikin tertarik dalam program tersebut, berikut petikannya:

“Dalam program Nuansa Madura mas, bagi saya yang sangat tertarik itu di bagian pembacaan pantun yang berbahasa Madura mas, apalagi saat membawakan program tersebut itu pakek bahasa Madura, dan juga mas tidak semua stasiun Radio Sekarang mas, tidak semua menggunakan bahasa Madura, tentu ini merupakan suatu kebanggaan tersendiri adanya Radio Salsabila ini mas, yang masih menjunjung tinggi bahasa Daerahnya (Bahasa Madura).”<sup>29</sup>

Dari beberapa respon pendengar Radio Salsabila FM Sampang yang peneliti paparkan diatas, bahwa respon pendengar terhadap program siaran Nuansa Madura Radio Salsabila FM Sampang yaitu, sangat mendapatkan respon yang baik dari para pendengarnya, di karenakan program Nuansa Madura ini yang memang di konsep dengan menggunakan bahasa Madura, dan dengan menggunakan bahasa daerahnya para pendengar sangat terhibur, dan di program Nuansa Madura ini bertujuan untuk melestarikan dan tetap menjaga seni dan

---

<sup>27</sup> Ida afkarina, Pendengar Radio Salsabila FM Sampang, *Wawancara Langsung*, (24 September 2022).

<sup>28</sup> Juwairiyah, Pendengar Radio Salsabila FM Sampang, *Wawancara Langsung*, (24 September 2022).

<sup>29</sup> Usman Ali, Pendengar Radio Salsabila FM Sampang, *Wawancara Langsung*, (23 September 2022).

budaya warga Madura, mulai dari bahasa dan karya putra putri Madura yang tertuang melalui musik.

## **B. Temuan Penelitian**

Berdasarkan temuan penelitian yang telah dilaksanakan oleh peneliti dengan beberapa prosedur penelitian dan melakukan pengamatan langsung seperti dengan observasi, wawancara dan juga dengan dokumentasi dapat diperoleh dari beberapa temuan yang bisa dilaporkan oleh peneliti yaitu sebagai berikut:

### **1. Strategi komunikasi Radio Salsabila 94, 1 FM Sampang dalam menarik minat pendengar pada program Nuansa Madura**

Strategi komunikasi Radio Salsabila FM Sampang dalam menarik minat pendengar pada program Nuansa Madura yaitu. *Pertama*. Radio Salsabila FM Sampang selalu melakukan pembaharuan di program Nuansa Madura. *Kedua*. Menyesuaikan dengan minat pendengarnya. *Ke tiga*. Melakukan evaluasi program ketika sudah selesai di sajikan. *Ke empat*. Sebagai seorang penyiar Radio Salsabila, dituntut untuk terus meningkatkan kualitas berkomunikasi dan kapasitas dalam berbahasa Madura di program Nuansa Madura. *Ke lima*. Dengan memanfaatkan media sosial seperti *Facebook* (941salsabilafm), *Instagram* (941salsabilafm), dan *Website* www.salsabilafm.com, dengan melalui layanan *Live Streaming* (Salsabila FM).<sup>30</sup> Sehingga dengan strategi komunikasi tersebut memberikan dampak yang sangat efektif untuk menunjang proses penyiaran di Radio Salsabila Fim Sampang.

---

<sup>30</sup> Fahromi Nashihuddin, News Maneger Radio Salsabila FM Sampang, *Wawancara Langsung* (22 September 2022).



Gambar 4.3 pendengar melalui WhatsApp

## 2. Respon Pendengar Terhadap Program Nuansa Madura yang di Sampaikan di Radio Salsabila 94, 1 FM Sampang

Respon pendengar terhadap program Nuansa Madura yang di sampaikan di Radio Salsabila FM Sampang, *yang pertama*. Sesuai dengan apa yang di sajikan dalam program Nuansa Madura sangat memeberikan pemahaman apa yang disampaikan. *Yang ke dua*. Karena di program Nuansa Madura ini yang memutar lagu-lagu lokal berbahasa Madura dan juga di bawakan oleh penyiar dengan berbahasa Madura, tentu hal ini berhubungan dengan emosi, sehingga

mendapatkan respon apa yang di senangi khalayak. *Yang ke tiga.* Para pendengar, selain meinilai dari isi yang di sajikan dalam program Nuansa Madura, para pendengar Radio Salsabila Fm, sehingga mendapatkan efek baik terhadap khalayak.

### **C. Pembahasan**

Nuansa Madura merupakan salah satu program unggulan yang memiliki banyak pendengar di Radio Salsabila, yang memutar berbagai genre musik Madura mulai dari Dangdut, Sholawat, dan Pop Madura. Program yang dapat diikuti setiap hari pukul 12.00-14.00 Wib di Frekuensi 94, 1 FM ini, selalu dapat menarik jumlah pendengar yang terbilang tidak sedikit. Sebagaimana pada data yang diberikan oleh pihak perusahaan bahwa pendengar pada program Nuansa Madura di Radio Salsabila selama kurun waktu tiga tahun, pendengar di program Nuansa Madura setiap harinya jika dilihat dari atensi (SMS dan WA) di program Nuansa Madura pendengarnya 100-150 yang ikut bergabung, dan juga tidak hanya melalui (SMS dan WA) tetapi juga menerima lewat telfon, karena waktunya terbatas untuk menerima telfon maka setiap harinya 10 penelfon di program Nuansa Madura. Hal tersebut dapat dilihat dari banyaknya pesan dan panggilan telpon pendengar yang masuk untuk turut serta bergabung, jumlahnya mulai dari puluhan hingga ratusan pendengar. Puncaknya, pada program pantunan, sebanyak seratus lebih pantun masuk dalam kolom pesan dan siap dibacakan oleh penyiar. Bukan hanya melalui pesan, ada pula sebagai pendengar yang membacakan langsung pantun yang dimiliki melalui gabungan telpon.

## **1. Strategi komunikasi Radio Salsabila 94, 1 FM Sampang dalam menarik minat pendengar pada program Nuansa Madura**

Strategi komunikasi Radio Saalsabila FM Sampang dalam menarik minat pendengar pada program Nuansa Madura, ada beberapa langkah yang dilakukan dengan menggunakan strategi komunikasi internal dan eksternal,

- 1) Radio Salsabila FM Sampang selalu melakukan pembaharuan di program Nuansa Madura. Sehingga dengan konsep dan materi adalah hal yang sangat penting, dan yang disampaikan oleh penyiar radio kepada pendengarnya, bisa berupa informasi, tips-tips, candaan, pembahasan tentang lagu, dan lainnya. Agar bisa disukai dan diterima oleh pendengar, konsep dan materi pada program Nuansa Madura di sesuaikan dengan apa yang di inginkan dan dibutuhkan oleh pendengar, semisal tentang pembahasan yang sesuai dengan situasi dan keadaan yang ada, seperti berkenaan dengan cuaca, musim, atau hal yang tengah hangat dibicarakan oleh masyarakat Madura. Selain itu juga, bisa berupa hal di butuhkan, seperti menyampaikan informasi seputar pertanian, mengingat banyaknya masyarakat Madura menekuni profesi itu. Tidak jauh beda dengan materi siar pada umumnya, hanya perlu penyesuaian dengan minat dan kebutuhan masyarakat Madura.
- 2) Menyesuaikan dengan minat pendengarnya, tentu dengan memahami *tradisi dan budaya lokal Madura*. Sehingga dengan mengidentifikasi dan menilai

serta mengantisipasi faktor-faktor eksternal dan memahami kondisi yang sangat diperhitungkan untuk bahan memformulasikan strategi.<sup>31</sup>

- 3) Melakukan evaluasi program ketika sudah selesai di sajikan. Hal ini merupakan sangat penting untuk mengetahui sampai mana kemajuan dalam menjalankan sebuah program di Radio Salsabila Fm Sampang, sehingga mengetahui prosedur mana yang perlu di perbaiki. Sehingga mengetahui pencapaian tujuan program dengan langkah mengetahui keterlaksanaan kegiatan program.<sup>32</sup>
- 4) Sebagai seorang penyiar Radio Salsabila, dituntut untuk terus meningkatkan kualitas berkomunikasi dan kapasitas dalam berbahasa Madura di program Nuasa Madura. Untuk menyukseskan program yang dibawakan. Penyiar Radio Salsabila Fm dalam program Nuansa Madura dituntut harus memenuhi beberapa kriteria wajib. Yaitu harus mahir dalam ucap "*Parbesan Madureh*", yakni harus menguasai tutur bahasa Madura, sehingga pendengar tertarik. Tentu dalam menyampaikan pesan stimulus respon (S-R) yang di pengaruhi oleh psikologi.<sup>33</sup>
- 5) Dengan memanfaatkan kemajuan teknologi digital saat ini yang sangat pesat, Radio Salsabila FM memanfaatkan segala ruang yang bisa digunakan untuk meningkatkan eksistensi program Nuansa Madura, salah satunya dengan memanfaatkan media sosial sebagai sarana promosi program dan mengajak semua

---

<sup>31</sup> Arini Permatasari, "Analisi Konsep Perencanaan Strategis," Jurnal: *Ilmiah Magister Ilmu Administrasi* Vol. 11, No. 2 (Juni, 2017), 14.

<sup>32</sup> Ashiong P. Munthe, "Peningnya Evaluasi Program di Institut Pendidikan," Jurnal: *Scholaria* Vol. 5, No. 2 (Mei, 2015), 5.

<https://doi.org/10.24246/j.scholaria.2015.v5.i2.p1-14>

<sup>33</sup> Misnawaty Usman, *Komunikasi Sistem Pendidikan Analisis Komprehensif* (Yogyakarta: Media Akademi 2019),14.



pendengar untuk mengikuti program Nuansa Madura. Contohnya, selain disiarkan langsung pada frekuensi 94, 1 FM, Nuansa Madura juga bisa diikuti secara streaming online di website resmi Radio Salsabila ([www.salsabilafm.com](http://www.salsabilafm.com)) dan live streaming di Facebook (941salsabilafm), Instagram (941salsabilafm), dan YouTube Salsabila FM. Sehingga pengembangan program kadang di sebut strategi intensif karena semuanya memerlukan usaha-usaha intensif jika posisi persaingan perusahaan.<sup>34</sup>

Sehingga dengan lima hal tersebut merupakan unsur penting yang harus dipenuhi. Agar bisa mengetahui apa kekurangan dan kelemahan dalam menjalankan program tersebut. Selain itu juga, penyiar dalam program Nuansa Madura juga perlu memenuhi aspek lainnya yang pada umumnya harus dimiliki seorang penyiar, seperti dituntut kreatif dan inovatif, berpengetahuan luas, dan banyak kriteria umum lainnya. Sehingga, keadaan dan sumber daya internal, dengan mengevaluasi dapat di pertimbangkan dalam pelaksanaan strategi<sup>35</sup>

Adapun jumlah penyiar di Radio Salsabila Sampang ada sembilan yaitu:

1. Fahromi Nashihuddin
2. Misbahus Sudur
3. Aida
4. Abd Jamil
5. Hasan

---

<sup>34</sup> Muhammad Arifin, "Strategi Manajemen Perubahan Dalam Meningkatkan Disiplin Di Perguruan Tinggi". Jurnal: Edu Tech Vol. 3 No. 1 Maret 2017. Hlm, 118-119.

<http://dx.doi.org/10.30596%2Fedutech.v3i1.990>

<sup>35</sup> Ibid, hlm, 15.

6. Rizal Efendi
7. Mohammad Mukrim
8. Syahrur Rosi

Di program Nuansa Madura ini ada dua penyiar yang harus atau wajib menggunakan bahasa Madura yang baik, yaitu:

1. Mukrim
2. Syahrur Rosi

## **2. Respon Pendengar Terhadap Program Nuansa Madura yang di Sampaikan Radio Salsabila 94, 1 FM Sampang**

Respon pendengar terhadap program Nuansa Madura yang di sampaikan di Radio Salsabila FM Sampang, merupakan suatu program yang memang mengkonsep yang di sesuaikan dengan para pendengarnya, sehingga banyak pendengar memberikan respon baik terhadap program Nuansa Madura yang di sampaikan di Radio Salsabila FM Sampang.

Para pendengar setia Radio Salsabila FM Sampang memberikan tanggapan yang sangat baik, dari apa yang di sajikan di program Nuansa Madura, tentu dengan apa yang di sampaikan sehingga masyarakat banyak tertarik untuk mendengarkan Radio Salsabila, mulai dari lagu-lagu Madura dan pantun-pantun berbahasa Madura, hal ini karena mayoritas pendengar Radio Salsabila FM Sampang masyarakat Madura, tentu semua konsep dalam program Nuansa Madura menggunakan bahasa Madura.

Dari beberapa respon pendengar Radio Salsabila FM Sampang, di program Nuansa Madura, memberikan efek sehingga pendengar masih tertarik

terhadap program yang disampaikan, hal ini di karenakan semua konsep menggunakan bahasa Madura, baik dari lagu-lagu dan cara siarannya yang menggunakan bahasa Madura.

Respon pendengar radio Salsabila atau yang lebih di kenal sahabat salsa memberikan respon yang sangat baik terhadap program Nuansa Madura, karena yang dipakai dalam penyampaian siaran menggunakan bahasa Madura, sehingga masyarakat apa yang di sampaikan lebih mengerti, karena yang dibahas apa yang ada di sekitar kita, atau hal baru yang di perbincangkan. Sehingga, ada perasaan senang dalam diri yang memberikan perhatian pada objek tertentu.<sup>36</sup>

---

<sup>36</sup> Johanis Benyamin Putra Palit, "Strategi RRI Manado dalam Meningkatkan Minat Pendengar Program 2 (PRO 2) di Kota Manado," 5.  
<https://ejournal.unsrat.ac.id/indek.php/actadiurnakomunikasi/article/download/23347/23039>