

BAB IV

DESKRIPSI, PEMBUKTIAN HIPOTESIS DAN PEMBAHASAN

A. Deskripsi Data

1. Profil Madrasah

Sebelum penulis menyajikan tentang Pengaruh Keluarga Harmonis Terhadap Akhlak Siswa Di MA Miftahul Ulum Pagendingan Galis Pamekasan, terlebih dahulu penulis akan menguraikan secara garis besarnya tentang keadaan obyek penelitian skripsi ini, yaitu MA Miftahul Ulum Pagendingan Galis Pamekasan.

Nama Madrasah : MA Miftahul Ulum Pagendingan

Alamat : Jl. Sumber Moco Dusun Masjid Pagendingan,

Nomer Pos : 69382

Desa/ Kelurahan : Pagendingan

Kecamatan : Galis

Provinsi : Jawa Timur

Status Madrasah : Swasta

Berdiri : 01 Juli 1996

Akreditasi : B

NPSN/NSM : 20584398/131235280008

Kepala Madrasah : Mohammad Hasan Basri, S.H.I.S.Kom

Telepon : 085231279669

Website : -

Email : masmiftahululumpagendingan94@gmail.com

2. Letak Geografis

Letak MA Miftahul Ulum Pagendingan cukup strategis yaitu +/- 500 Meter dari jalan yang menghubungkan Pamekasan-Sumenep. MA Miftahul Ulum Pagendingan beralamatkan di Jl. sumber Moco Dusun Masjid Desa Pagendingan Kecamatan Galis Kabupaten Pamekasan, Nomer Pos: 69382. Sebelah utara berdempetan dengan kompleks perumahan warga serta pasar Pagendingan dan SD Negeri Pagendingan I. Disebelah selatan dekat dengan sungai dan area persawahan yang cukup memberikan udara segar dan kesan asri serta SDN Pagendingan II.

3. Visi dan Misi

Visi Madrasah

“Terwujudnya peserta didik yang beriman dan bertaqwa, berwawasan luas serta kreatif dan mempunyai akhlakul karimah”

Misi Madrasah

“Mewujudkan manusia beriman dan berkarakter mulia dengan memiliki kecerdasan intelektual, spiritual dan berfikir maju”

Indikator Misi

- Melaksanakan pembelajaran yang efektif dan berkualitas
- Melaksanakan bimbingan kecakapan (*Vocasional Skill*)
- Menyuburkan semangat keunggulan, dalam bidang seni, olahraga, akademik, ataupun dalam bidang *life skill education*.
- Mengembangkan semangat penghayatan dan pengamalan ajaran agama islam
- Menggunakan manajemen partisipasif

- Ikut menciptakan suasana islami dalam masyarakat
- Menyiapkan generasi sikap kompetisi sesuai dengan keahliannya terutama dalam menghadapi persaingan global.

4. Kurikulum Pembelajaran

Kurikulum yang digunakan MA Miftahul Ulum Pagendingan Galis Pamekasan yaitu K13. Dipakai pada tahun 2015.

5. Pendidik dan Tenaga Kependidikan

Mayoritas guru di MA Miftahul Ulum Pagendingan Galis Pamekasan sudah sertifikasi dan sebagian kecil menjadi Pegawai Negeri Sipil (PNS).

a. Pendidik

Guru di MA Miftahul Ulum Pagendingan Galis Pamekasan berjumlah 22 orang yang terdiri dari guru PPKN, Guru Matematika, Guru Ekonomi, Guru Al-Qur'an Hadis, Guru Fiqih, Guru Aqidah Akhlak, Guru SKI, Guru Sosiologi, Guru Bahasa Inggris, Guru Bahasa Indonesia, Guru Sejarah Indonesia, Guru Bahasa Arab, Guru Geografi, Guru TIK, Guru Sejarah Peminatan, Guru Prakarya dan Kewirausahaan, Guru Seni Budaya, Guru Bahasa Madura.

TABEL 4.1
JUMLAH GURU MA MIFTAHUL ULUM PAGENDINGAN GALIS
PAMEKASAN

No	Ijazah tertinggi	L	P	Jumlah
1.	S1	10	10	20
2.	S2	2	0	2
	Jumlah	12	10	22

b. Tenaga Kependidikan

Yaitu 1 kepala TU, 3 Staf TU, 2 pembantu TU, 1 staf perpustakaan, 1 orang kebersihan.

6. Sarana dan Prasarana

TABEL 4.2
SARANA DAN PRASARANA

No	Prasarana	Jumlah
1	Ruang guru	1
2	Ruang kepala sekolah	1
3	Ruang TU	1
4	Kelas	6
5	Ruang OSIS	1
6	Aula	1
7	Masjid	1
8	Perpustakaan	1
9	Lab komputer	1
10	Ruang BK	1
11	Koperasi	1
12	Kantin	4
12	Kamar mandi guru	2
14	Kamar mandi siswa	4
15	Pos jaga	1
16	Lapangan olahraga	1

7. Hasil Dokumentasi

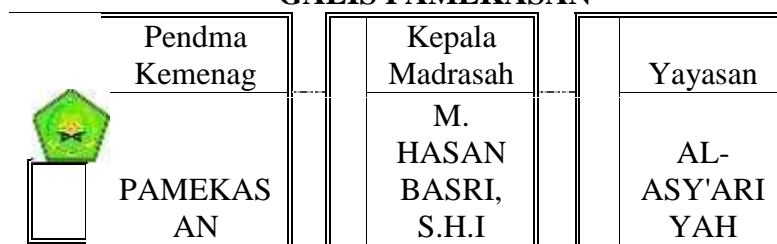
- a. Jumlah siswa

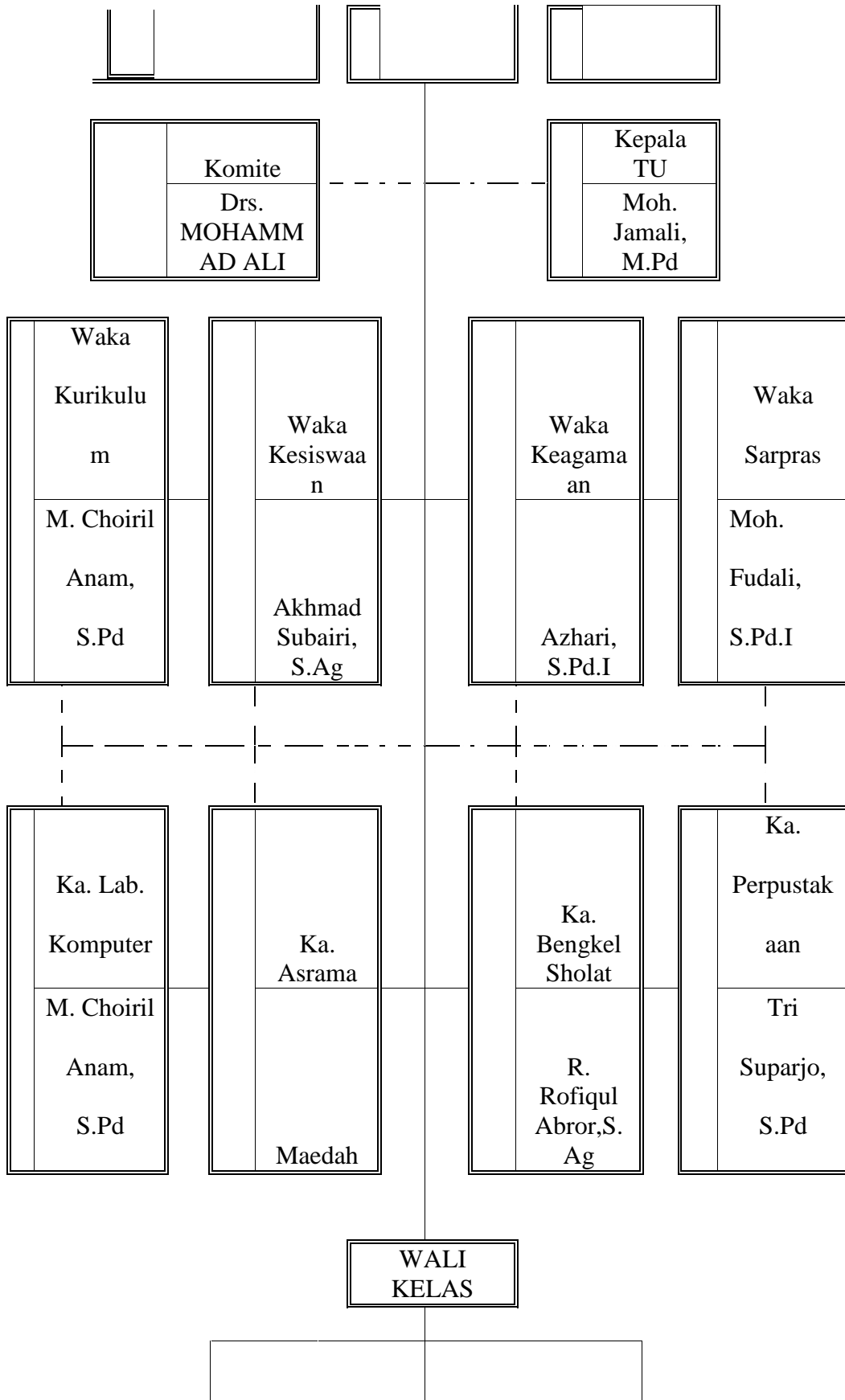
TABEL 4.3
JUMLAH SISWA MA MIFTAHUL ULUM PAGENDINGAN GALIS
PAMEKASAN TAHUN 2019/2020

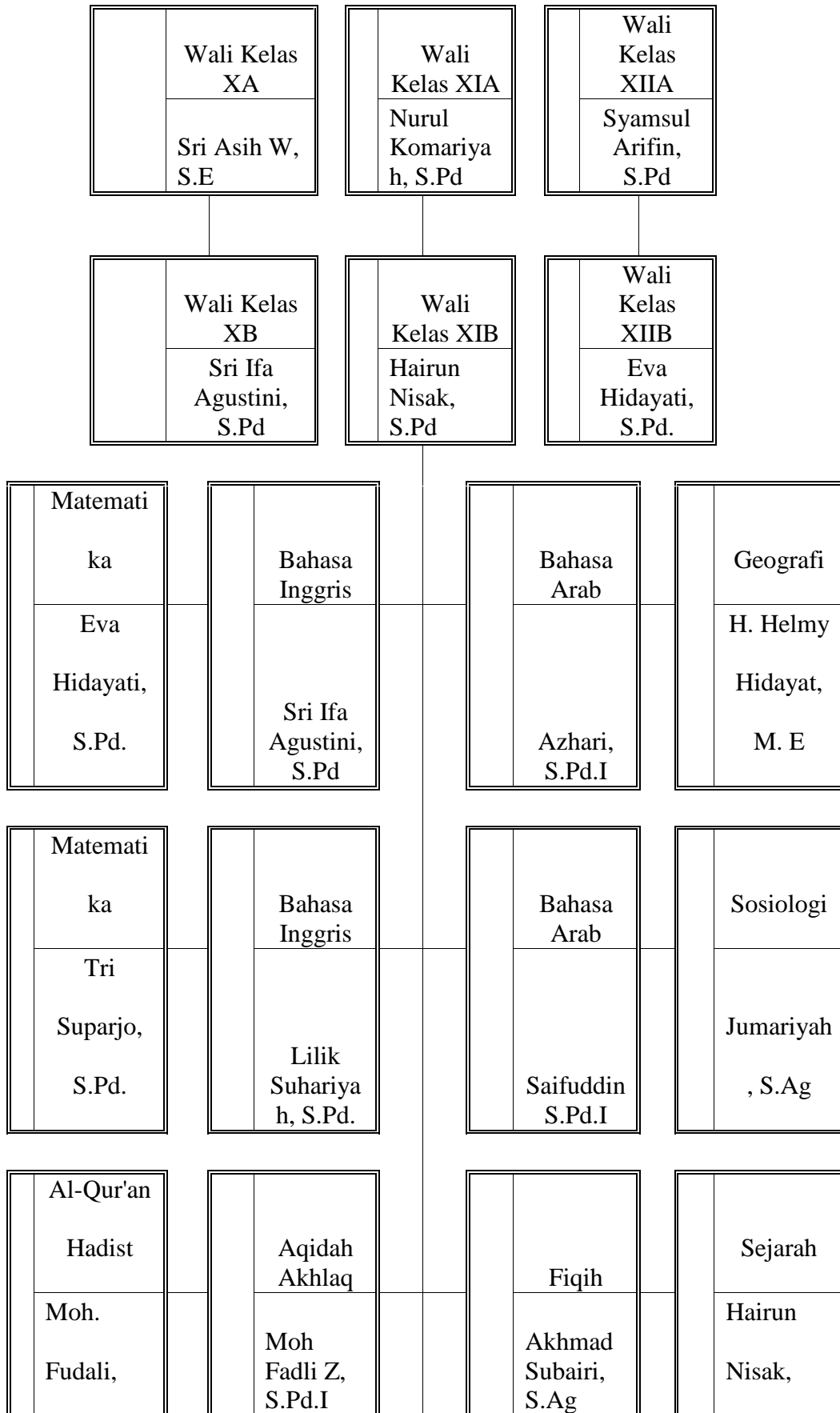
Kelas	L	P	Jumlah	Rombel
I	13	5	18	2
II	8	6	14	2
III	15	15	30	2
Jumlah			62	6

- b. Struktur Organisasi MA Miftahul Ulum Pagendingan Galis Pamekasan

TABEL 4.4
STRUKTUR ORGANISASI MA MIFTAHUL ULUM PAGENDINGAN
GALIS PAMEKASAN







S.Pd.I			S.Pd
SKI Siti Mariyah, S.Ag	PKN Syamsul Arifin, S.Pd	Bahasa Indonesia Nurul Komariyah, S.Pd	Geografi St. Fatimatus Z., S.Ag
TIK M. Choiril Anam, S.Pd	Ekonomi Sari Asih W, S.E	Seni Budaya Jumai, S.Pd.I	Prakarya Moh. Jamali, M.Pd
Penjaskes Moh. Jamali, M.Pd	Bahasa Madura Tri Suparjo, S.Pd.	Mulok R. Rofiqul Abror, S. Ag	Tahfidz Ustadz. Hamdan

c. Struktur Administrasi MA Miftahul Ulum Pagendingan Galis Pamekasan

1) KELEMBAGAAN

- Profil & Piagam
- EMIS
- Simpatika
- BOS
- Surat keluar/masuk
- EDS, RKM, RKTm

2) PERSONALIA

- Data Guru
- Sertifikasi
- Inpassing
- Fungsional
- MGMP

3) KESISWAAN

- Penerimaan Siswa Baru
- Data Siswa
- Mutasi Siswa
- OSIS
- Pramuka
- Bantuan Siswa
- BP/BK

4) KURIKULUM

- Test masuk
- PTS
- PAS
- Raport
- Ujian Nasional
- UAMBN

5) LABORATORIUM

6) PERPUSTAKAAN

d. Daftar Nama Guru MA Miftahul Ulum Pagendingan Galis Pamekasan

TABEL 4.5
DAFTAR NAMA GURU MA MIFTAHUL ULUM PAGENDINGAN GALIS
PAMEKASAN

No	Nama	Bidang Studi	Jabatan	Tingkat Ijazah
1	Mohammad Hasan Basri, S.H	-	Kepala Sekolah	S-1
2	R. Moh Fadli Zayyadi, S.Pd.I	Guru Aqidah Akhlak	Guru	S-1
3	Azhari, S.Pd.I	Guru Bahasa Arab	WAKAMAD	S-1
4	Moh Saifuddin, S.Pd.I	Guru Bahasa Arab	Guru	S-1
5	Akhmad Subairi S.Ag	Guru Fiqih	Kesiswaan	S-1
6	Moh Fudali S.Pd.I	Guru Alqur'an Hadist	Sarpras	S-1
7	R.H. Helmi Hidayat M.E	Guru Geografi	Guru	S-2
8	Syamsul Arifin, S.Pd.	Guru PKn	Wali Kelas	S-1
9	Tri Suparjo, S.Pd.	Guru Matematika	Ka. Perpustakaan	S-1
10	Moh Choiril Anam S.Pd	Guru Sosiologi	Kurikulum	S-1
11	Moh. Jamali M.Pd	Guru Prakarya	Kepala TU	S-2
12	Jumai S.Pd	Guru Seni Budaya	Guru	S-1
13	Siti Fatimatuz Zahrah S.Ag	Guru Geografi	Guru	S-1
14	Siti Mariyah S.Ag	Guru SKI	Guru	S-1
15	Jumariyah S.Ag	Guru SKI	Guru	S-1
16	Sri Ifa Agustini S.Pd	Guru Bahasa Inggris	Wali Kelas	S-1
17	Sari Asih Widyaningtyas S.E	Guru Ekonomi	Wali Kelas	S-1
18	Nurui Komariyah S.Pd	Guru Bahasa Indonesia	Wali Kelas	S-1
19	Eva Hidayati S.Pd.	Guru Matematika	Wali Kelas	S-1

20	Hairun Nisak S.Pd.	Guru Sejarah	Pembina OSIS	S-1
21	Lilik Suhariyah S.Pd	Guru Bahasa Inggris	Bendahara	S-1
22	R. Rofiqul Abror S.Ag	Guru Tahfidz	Guru	S-1

e. Daftar nama Responden

TABEL 4.6
DAFTAR NAMA RESPONDEN

No	NAMA RESPONDEN	KELAS
1	IRMA NUR AFIA	X
2	IMAMAH	X
3	AINUN FADILAH	X
4	FEBY IRIYANTI	X
5	KHOLAIFAH. A	X
6	MILATUN	X
7	NOER AZIZI NOVIM	X
8	NUR ALIFA KHOIRIN	X
9	SITI KHOIRIYAH	X
10	SITI MARHOMATIN	X
11	UNSUL ANISA	X
12	WARISATUL AULIA	X
13	ZILNI KHOFIFAH	X
14	MOH. ANWARI	X
15	MOH. ADIANSYAH	X
16	FAISOL BAHRI	X
17	RUSTAM ALI IMRON	X
18	ZAIDUL MUKHSIN	X
19	ABD. BASID	XI
20	HERI PRIHARTANTO	XI
21	IVAN FAUZI	XI
22	MOH. ISMAIL SALEH	XI
23	MOH. MUKHLIS	XI
24	ROYYANUL MUIZZI	XI
25	MOH. ARIFIN ILHAM	XI
26	NAJMI FAIRUS	XI
27	FARHATIN NIKMAH	XI
28	MU'AFIATUL KHU.	XI
29	SITI FAIGA. M	XI
30	SITI NURFAIZAH	XI
31	SITI RIZQIYAH	XI
32	SOFIATUN	XI

f. Daftar nama Orangtua Responden

TABEL 4.7
DAFTAR NAMA ORANGTUA RESPONDEN

No	Nama Responden	Ayah	Ibu	Pekerjaan		Status
				Ayah	Ibu	
1	Irma Nur Afia	Shodiqin	Mazrurah	Petani	Petani	Kawin
2	Imamah	Roqib	Sulaiha	Petani	Petani	Kawin
3	Ainun Fadilah	Sunarto	Rizqiyah	Petani	Petani	Kawin
4	Feby Iriyanti	-	Ummayah	-	Ibu RT	Cerai Mati
5	Kholaifah. A	Moh. Amin	Salna	Petani	Petani	Kawin
6	Milaton	Subairi	Nurul	Petani	Petani	Kawin
7	Noer Azizi. N	Rohadi	Las Maisah	Nelayan	Ibu RT	Cerai Mati
8	Nur Alifa Khoirin	Sawawi	Misnawati	Nelayan	Ibu RT	Kawin
9	Siti Khoiriyah	Sama'	Suryati	Petani	Petani	Kawin
10	Siti Marhomatin	Junaidi	Int Lia	Petani	Petani	Kawin
11	Unsul Anisa	Moh Arip	Maryam	Petani	Ibu RT	Kawin
12	Warisatul Aulia	Jumali	Siti Fatimah	Petani	Ibu RT	Kawin
13	Zilni khofifah	Sunarto	Lailissuadah	Petani	Petani	Kawin
14	Moh. Anwari	Aziz	Naimah	Petani	Petani	Kawin
15	Moh. Adiansyah	Hadari	Aqidah	Petani	Ibu RT	Kawin
16	Faisol Bahri	Moh Rideh	Subaidah	TKI	TKW	Kawin
17	Rustam Ali Imron	Saniri	Haliyah	Petani	Petani	Kawin
18	Zaidul Mukhsin	Moh Adi	Zahrotus. S	Petani	Petani	Kawin
19	Abd. Basid	Muzakki	Siti Maryam	Petani	Petani	Kawin
20	Heri Prihartanto	Moh. Sahe	St. Zainap	Petani	Ibu RT	Kawin
21	Ivan Fauzi	Misnawi	Tina	Wiraswasta	Petani	Cerai Mati
22	Moh. Ismail Saleh	Abu Hasan	Toni	Petani	Petani	Kawin
23	Moh. Mukhlis	-	Nurhayati	-	Dagang	Cerai
24	Royyanul Muizzi	Satrawi	Suliha	Petani	Petani	Kawin
25	Moh. Arifin. I	-	Jumai	-	PNS	Cerai Mati
26	Najmi Fairus	Abd. Salam	Sunariyah	PNS	Ibu RT	Kawin
27	Farhatin Nikmah	Yusuf	Mutmainnah	Petani	Ibu RT	Kawin
28	Mu'afiatul. Khu	Mohral	Muniseh	Petani	Petani	Kawin
29	Siti Faiga. M	Amat	Sanirah	Petani	Petani	Kawin
30	Siti Nurfaizah	Buhari	Suryani	Petani	Petani	Kawin
31	Siti Rizqiyah	Syafi'eh	Hanimah	Petani	Ibu RT	Kawin
32	Sofiatun	Sahrul	Daniyah	Petani	Petani	Kawin

8. Hasil Angket

Dari penelitian yang dilakukan oleh penulis, dapat disajikan data berdasarkan metode yang digunakan sebagai berikut: Data hasil angket tertutup yang disebarakan langsung kepada siswa.

Dalam keperluan ini, penulis menyebarkan angket 32 eksemplar yang ditujukan kepada 32 siswa MA Miftahul Ulum Pagendingan Galis Pamekasan tahun pelajaran 2019/2020, yang meliputi siswa kelas X=18 siswa dan kelas XI=14 siswa dengan keseluruhan yaitu 32 siswa. Dan semua angket terkumpul kembali, yaitu 32 eksemplar.

Dari variabel X sepuluh soal dan dari variabel Y sepuluh soal, dengan jawaban a, b, dan c. Sedangkan cara pemberian skor dari masing-masing item soal, penulis menggunakan skor 1-3 ini berarti bahwa:

- a. Menjawab a mendapatkan skor 3
- b. Menjawab b mendapatkan skor 2
- c. Menjawab c mendapatkan skor 1

Hasil penyebaran angket tersebut dilihat dalam tabel dibawah ini:

TABEL 4.8
DATA HASIL INSTRUMEN VARIABEL X
(PENGARUH KELUARGA HARMONIS)

NO	NAMA	BUTIR PERTANYAAN										SKOR		
		1	2	3	4	5	6	7	8	9	10	a	b	c
1	IRMA NUR AFIA	a	a	a	a	a	a	a	a	a	a	10	0	0
2	IMAMAH	a	a	a	a	a	a	a	a	a	a	10	0	0
3	AINUN FADILAH	a	a	a	a	a	b	a	a	b	a	8	2	0
4	FEBY IRIYANTI	a	a	b	a	a	a	b	a	b	a	7	3	0
5	KHOLAIFAH	a	a	a	a	b	a	b	a	a	a	8	2	0
6	MILATUN	a	a	a	a	a	a	b	a	b	a	8	2	0
7	NOER AZIZI NOVIM	a	a	a	a	a	b	a	a	a	a	9	1	0
8	NUR ALIFA KHOIRIN	a	a	a	a	a	a	a	a	a	a	10	0	0
9	SITI KHOIRIYAH	a	a	a	a	b	a	a	a	a	b	8	2	0
10	SITI MARHOMATIN. S	a	a	b	b	a	a	a	a	a	a	8	2	0

11	UNSUL ANISA	a	a	a	a	a	b	a	a	a	a	9	1	0
12	WARISATUL AULIA	a	a	a	b	a	a	a	a	a	a	9	1	0
13	ZILNI KHOFIFAH	a	a	a	b	a	a	b	a	a	a	8	2	0
14	MOH. ANWARI	a	a	b	a	a	a	b	a	a	a	8	2	0
15	MOH. ARDIANSYAH	a	b	a	a	a	a	a	b	a	a	8	2	0
16	FAISOL BAHRI	b	b	a	b	b	a	a	b	a	a	5	5	0
17	RUSTAM ALI IMRON	a	a	a	a	a	a	a	a	a	a	10	0	0
18	ZAIDUL MUKHSIN	b	a	b	b	a	b	a	a	b	a	5	5	0
19	ABD. BASID	a	a	a	a	a	b	a	a	a	a	9	1	0
20	HERI PRIHARTANTO	a	a	a	a	b	b	a	a	a	b	7	3	0
21	IVAN FAUZI	b	a	a	a	a	a	a	a	b	a	8	2	0
22	MOH ISMAIL SALEH	a	b	a	a	a	a	a	b	a	a	8	2	0
23	MOH. MUKHLIS	a	b	a	b	b	a	a	b	a	b	5	5	0
24	ROYYANUL MU IZZI	a	a	a	b	a	a	b	a	a	a	8	2	0
25	MOH. ARIFIN ILHAM	b	b	a	a	a	a	a	a	a	a	8	2	0
26	NAJMI FAIRUS	a	a	a	b	a	b	a	a	a	a	8	2	0
27	FARHATIN NIKMAH	a	a	a	a	a	a	a	a	a	a	10	0	0
28	MU'AFIATUL KHU.	a	a	a	a	a	a	a	b	a	a	9	1	0
29	SITI FAIGA M.	a	a	b	a	a	a	a	b	a	a	8	2	0
30	SITI NUR FAIZAH	a	a	a	a	a	a	a	a	a	a	10	0	0
31	SITI RIZQIYAH	a	b	a	a	a	a	a	a	a	a	9	1	0
32	SOFIATUN	a	a	a	a	a	a	a	b	a	a	9	1	0

TABEL 4.9
DATA HASIL INSTRUMEN VARIABEL Y
(AKHLAK SISWA)

NO	NAMA	BUTIR PERTANYAAN										SKOR		
		1	2	3	4	5	6	7	8	9	10	a	b	c
1	IRMA NUR AFIA	a	a	b	a	a	a	a	a	a	a	9	1	0
2	IMAMAH	b	a	b	a	a	b	b	b	a	a	5	5	0
3	AINUN FADILAH	a	b	a	a	a	a	b	b	c	b	5	4	1
4	FEBY IRIYANTI	b	a	b	a	a	b	a	a	b	a	6	4	0
5	KHOLAIFAH	a	b	a	a	b	a	a	b	b	a	6	4	0
6	MILATUN	a	b	b	a	a	b	b	a	a	a	6	4	0
7	NOER AZIZI NOVIM	a	a	a	b	a	a	b	a	a	a	8	2	0
8	NUR ALIFA KHOIRIN	a	a	a	b	a	a	a	a	a	b	8	2	0
9	SITI KHOIRIYAH	c	a	a	b	b	a	b	a	a	c	5	3	2
10	SITI MARHOMATIN. S	a	b	a	b	c	b	a	a	a	b	5	4	1
11	UNSUL ANISA	a	a	a	a	b	a	b	a	a	a	8	2	0
12	WARISATUL AULIA	a	a	b	a	a	b	b	a	b	b	5	5	0
13	ZILNI KHOFIFAH	a	b	a	a	b	a	a	b	a	b	6	4	0
14	MOH. ANWARI	a	a	a	a	a	b	a	b	a	a	8	2	0
15	MOH. ARDIANSYAH	a	a	b	a	a	a	b	a	a	a	8	2	0
16	FAISOL BAHRI	a	a	c	a	b	a	b	a	b	c	5	3	2
17	RUSTAM ALI IMRON	a	a	a	b	a	a	b	a	a	a	8	2	0

18	ZAIDUL MUKHSIN	b	a	a	b	a	a	a	b	b	c	5	4	1
19	ABD. BASID	a	b	b	a	a	a	b	a	b	a	6	4	0
20	HERI PRIHARTANTO	b	a	a	a	b	a	a	b	a	a	7	3	0
21	IVAN FAUZI	b	a	a	a	b	a	b	b	a	b	5	5	0
22	MOH. ISMAIL SALEH	a	a	a	b	a	b	a	a	b	a	7	3	0
23	MOH. MUKHLIS	c	b	b	a	a	b	a	b	a	a	5	4	1
24	ROYYANUL MU IZZI	b	a	a	b	b	a	b	b	b	c	3	6	1
25	MOH. ARIFIN ILHAM	a	a	b	a	b	b	a	b	c	a	5	4	1
26	NAJMI FAIRUS	b	a	a	a	b	a	b	a	a	b	6	4	0
27	FARHATIN NIKMAH	a	a	a	a	b	a	a	a	a	a	9	1	0
28	MU'AFIATUL KHU.	a	b	a	a	a	b	b	a	b	c	5	4	1
29	SITI FAIGA M.	b	a	a	b	a	b	b	a	c	a	5	4	1
30	SITI NUR FAIZAH	a	b	a	a	a	a	a	b	a	a	8	2	0
31	SITI RIZQIYAH	a	b	a	b	a	b	a	a	a	b	6	4	0
32	SOFIATUN	a	a	a	a	b	a	a	a	a	b	8	2	0

TABEL 4.10
HASIL ANGKET TENTANG PENGARUH KELUARGA HARMONIS
(VARIABEL X)

NO	NAMA RESPONDEN	KELAS	ALTERNATIF JAWABAN			BOBOT			SKOR
			A	B	C	Ax3	Bx2	Cx1	
1	IRMA NUR AFIA	X	10	0	0	30	0	0	30
2	IMAMAH	X	10	0	0	30	0	0	30
3	AINUN FADILAH	X	8	2	0	24	4	0	28
4	FEBY IRIYANTI	X	7	3	0	21	6	0	27
5	KHOLAIFAH. A	X	8	2	0	24	4	0	28
6	MILATUN	X	8	2	0	24	4	0	28
7	NOER AZIZI NOVIM	X	9	1	0	27	2	0	29
8	NUR ALIFA KHOIRIN	X	10	0	0	30	0	0	30
9	SITI KHOIRIYAH	X	8	2	0	24	4	0	28
10	SITI MARHOMATIN	X	8	2	0	24	4	0	28
11	UNSUL ANISA	X	9	1	0	27	2	0	29
12	WARISATUL AULIA	X	9	1	0	27	2	0	29
13	ZILNI KHOFIFAH	X	8	2	0	24	4	0	28
14	MOH. ANWARI	X	8	2	0	24	4	0	28
15	MOH. ADIANSYAH	X	8	2	0	24	4	0	28
16	FAISOL BAHRI	X	5	5	0	15	10	0	25
17	RUSTAM ALI IMRON	X	10	0	0	30	0	0	30
18	ZAIDUL MUKHSIN	X	5	5	0	15	10	0	25
19	ABD. BASID	XI	9	1	0	27	2	0	29
20	HERI PRIHARTANTO	XI	7	3	0	21	6	0	27
21	IVAN FAUZI	XI	8	2	0	24	4	0	28
22	MOH. ISMAIL SALEH	XI	8	2	0	24	4	0	28
23	MOH. MUKHLIS	XI	5	5	0	15	10	0	25

24	ROYYANUL MUIZZI	XI	8	2	0	24	4	0	28
25	MOH. ARIFIN ILHAM	XI	8	2	0	24	4	0	28
26	NAJMI FAIRUS	XI	8	2	0	24	4	0	28
27	FARHATIN NIKMAH	XI	10	0	0	30	0	0	30
28	MU'AFIATUL KHU.	XI	9	1	0	27	2	0	29
29	SITI FAIGA. M	XI	8	2	0	24	4	0	28
30	SITI NURFAIZAH	XI	10	0	0	30	0	0	30
31	SITI RIZQIYAH	XI	9	1	0	27	2	0	29
32	SOFIATUN	XI	9	1	0	27	7	0	29

TABEL 4.11
HASIL ANGKET TENTANG AKHLAK SISWA
(VARIABEL Y)

NO	NAMA RESPONDEN	KELAS	ALTER NATIF JAWABAN			BOBOT			SKOR
			A	B	C	Ax3	Bx2	Cx1	
1	IRMA NUR AFIA	X	9	1	0	27	2	0	29
2	IMAMAH	X	5	5	0	15	10	0	25
3	AINUN FADILAH	X	5	4	1	15	8	1	24
4	FEBY IRIYANTI	X	6	4	0	18	8	0	26
5	KHOLAIFAH. A	X	6	4	0	18	8	0	26
6	MILATUN	X	6	4	0	18	8	0	26
7	NOER AZIZI NOVIM	X	8	2	0	24	4	0	28
8	NUR ALIFA KHOIRIN	X	8	2	0	24	4	0	28
9	SITI KHOIRIYAH	X	5	3	2	15	6	2	23
10	SITI MARHOMATIN	X	5	4	1	15	8	1	24
11	UNSUL ANISA	X	8	2	0	24	4	0	28
12	WARISATUL AULIA	X	5	5	0	15	10	0	25
13	ZILNI KHOFIFAH	X	6	4	0	18	8	0	26
14	MOH. ANWARI	X	8	2	0	24	4	0	28
15	MOH. ADIANSYAH	X	8	2	0	24	4	0	28
16	FAISOL BAHRI	X	5	3	2	15	6	2	23
17	RUSTAM ALI IMRON	X	8	2	0	24	4	0	28
18	ZAIDUL MUKHSIN	X	5	4	1	15	8	1	24
19	ABD. BASID	XI	6	4	0	18	8	0	26
20	HERI PRIHARTANTO	XI	7	3	0	21	6	0	27
21	IVAN FAUZI	XI	5	5	0	15	10	0	25
22	MOH. ISMAIL SALEH	XI	7	3	0	21	6	0	27
23	MOH. MUKHLIS	XI	5	4	1	15	8	1	24
24	ROYYANUL MUIZZI	XI	3	6	1	9	12	1	22
25	MOH. ARIFIN ILHAM	XI	5	4	1	15	8	1	24
26	NAJMI FAIRUS	XI	6	4	0	18	8	0	26
27	FARHATIN NIKMAH	XI	9	1	0	27	2	0	29
28	MU'AFIATUL KHU.	XI	5	4	1	15	8	1	24
29	SITI FAIGA. M	XI	5	4	1	15	8	1	24

30	SITI NURFAIZAH	XI	8	2	0	24	4	0	28
31	SITI RIZQIYAH	XI	6	4	0	18	8	0	26
32	SOFIATUN	XI	8	2	0	24	4	0	28

Selanjutnya akan dibuatkan tabel persiapan untuk mencari korelasi *product moment* antara *variabel independent* dan *variabel dependent*, yang untuk memudahkan hal tersebut akan ditentukan mean dari kedua variabel tersebut.

$$MX = \frac{\sum X}{N}$$

$$= \frac{904}{32} = 28,25$$

$$MY = \frac{\sum Y}{N}$$

$$= \frac{829}{32} = 25,91$$

TABEL 4.12
MEAN NILAI HASIL DARI 32 SISWA
MA MIFTAHUL ULUM PAGENDINGAN GALIS PAMEKASAN

NO	NAMA	MEAN (X)	MEAN (Y)
1	IRMA NUR AFIA	1,75	3,09
2	IMAMAH	1,75	-0,91
3	AINUN FADILAH	-0,25	-1,91
4	FEBY IRIYANTI	-1,25	0,09
5	KHOLAIFAH. A	-0,25	0,09
6	MILATUN	-0,25	0,09
7	NOER AZIZI NOVIM	0,75	2,09
8	NUR ALIFA KHOIRIN	1,75	2,09
9	SITI KHOIRIYAH	-0,25	-2,91
10	SITI MARHOMATIN. S	-0,25	-1,91
11	UNSUL ANISA	0,75	2,09
12	WARISATUL AULIA	0,75	-0,91
13	ZILNI KHOFIFAH	-0,25	0,09
14	MOH. ANWARI	-0,25	2,09
15	MOH. ADIANSYAH	-0,25	2,09
16	FAISOL BAHRI	-3,25	-2,91
17	RUSTAM ALI. I	1,75	2,09
18	ZAIDUL MUKHSIN	-3,25	-1,91
19	ABD. BASID	0,75	0,09
20	HERI PRIHARTANTO	-1,25	1,09
21	IVAN FAUZI	0,25	-0,91
22	MOH. ISMAIL SALEH	-0,25	1,09
23	MOH. MUKHLIS	-3,25	-1,91
24	ROYYANUL MUIZZI	-0,25	-3,91
25	MOH. ARIFIN ILHAM	-0,25	-1,91
26	NAJMI FAIRUS	-0,25	0,09
27	FARHATIN NIKMAH	1,75	3,09

28	MU'AFIATUL KHU.	0,75	-1,91
29	SITI FAIGA. M	-0,25	-1,91
30	SITI NURFAIZAH	1,75	2,09
31	SITI RIZQIYAH	0,75	0,09
32	SOFIATUN	0,75	2,09

Setelah mean masing-masing variabel ditentukan, maka langkah berikutnya akan disajikan tabel persiapan untuk mencari korelasi *product moment* antara variabel *independent* dan variabel *dependent* yaitu:

TABEL 4.13
TABEL KERJA UNTUK MENCARI INDEKS KORELASI ANTARA
VARIABEL X DENGAN VARIABEL Y

NO	X	Y	x	y	x ²	y ²	xy
1	30	29	1,75	3,09	3,0625	9,5481	5,4075
2	30	25	1,75	-0,91	3,0625	0,8281	-1,593
3	28	24	-,025	-1,91	0,0625	3,6481	0,4775
4	27	26	-1,25	0,09	1,5625	0,0081	-0,113
5	28	26	-0,25	0,09	0,0625	0,0081	-0,023
6	28	26	-0,25	0,09	0,0625	0,0081	-0,023
7	29	28	0,75	2,09	0,5625	4,3681	1,5675
8	30	28	1,75	2,09	3,0625	4,3681	3,6575
9	28	23	-0,25	-2,91	0,0625	8,4681	0,7275
10	28	24	-0,25	-1,91	0,0625	3,6481	0,4775
11	29	28	0,75	2,09	0,5625	4,3681	1,5675
12	29	25	0,75	-0,91	0,5625	0,8281	-0,683
13	28	26	-0,25	0,09	0,0625	0,0081	-0,023
14	28	28	-0,25	2,09	0,0625	4,3681	-0,523
15	28	28	-0,25	2,09	0,0625	4,3681	-0,523
16	25	23	-3,25	-2,91	10,563	8,4681	9,4575
17	30	28	1,75	2,09	3,0625	4,3681	3,6575
18	25	24	-3,25	-1,91	10,563	3,6481	6,2075
19	29	26	0,75	0,09	0,5625	0,0081	0,0675
20	27	27	-1,25	1,09	1,5625	1,1881	-1,363
21	28	25	-0,25	-0,91	0,0625	0,8281	0,2275
22	28	27	-0,25	1,09	0,0625	1,1881	-0,273
23	25	24	-3,25	-1,91	10,563	3,6481	6,2075
24	28	22	-0,25	-3,91	0,0625	15,288	0,9775
25	28	24	-0,25	-1,91	0,0625	3,6481	0,4775
26	28	26	-0,25	0,09	0,0625	0,0081	-0,023
27	30	29	1,75	3,09	3,0625	9,5481	5,4075
28	29	24	0,75	-1,91	0,5625	3,6481	-1,433
29	28	24	-0,25	-1,91	0,0625	3,6481	0,4775
30	30	28	1,75	2,09	3,0625	4,3681	3,6575

31	29	26	0,75	0,09	0,5625	0,0081	0,0675
32	29	28	0,75	2,09	0,5625	4,3681	1,5675
N=32	X= 904	Y= 829	x= 0	y= 0	$\sum x^2 = 58$	$\sum y^2 = 116,72$	xy = 45,75

Langkah perhitungan pada tabel diatas berturut-turut sebagai berikut:

1. Menjumlahkan subjek penelitian (kolom 1), diperoleh N=32
2. Menjumlahkan skor X (kolom 2), diperoleh X= 904
3. Menjumlahkan skor Y (kolom 3), diperoleh Y= 829
4. Menghitung mean variabel X dan Y menggunakan rumus:

$$\begin{aligned}
 \bar{X} &= \frac{\sum X}{N} & \bar{Y} &= \frac{\sum Y}{N} \\
 &= \frac{904}{32} = 28,25 & &= \frac{829}{32} = 25,91
 \end{aligned}$$

5. Menghitung deviasi skor X (kolom 4), dengan rumus $x=X-\bar{X}$, untuk mengecek perhitungan itu benar maka dijumlahkan hasilnya harus sama dengan nol (0). Begitu juga deviasi skor Y (kolom 5), dengan rumus $y=Y-\bar{Y}$, yang semuanya harus sama dengan nol (0)
6. Menghitung jumlah deviasi skor X dan Y lebih dulu dikuadratkan, sehingga hasilnya, $\sum X^2= 58$ dan $\sum Y^2= 116,72$ juga dalam menghitung angka indeks korelasi, dengan rumus x dikalikan y= xy , dan dijumlahkan semua hasilnya $\sum xy = 45,75$

Selanjutnya penulis akan menganalisis data tersebut ke dalam rumus korelasi *product moment* yaitu:

Diketahui:

$$N = 32$$

$$X = 904$$

$$Y = 829$$

$$\sum x^2 = 58$$

$$\sum y^2 = 116,72$$

$$\sum xy = 45,75$$

$$\begin{aligned} r_{xy} &= \frac{\sum xy}{\sqrt{(\sum x^2)(\sum y^2)}} \\ &= \frac{45,75}{\sqrt{(58)(116,72)}} \\ &= \frac{45,75}{\sqrt{(6.769,76)}} \\ &= \frac{45,75}{82,278} = 0,556 \end{aligned}$$

9. Hasil Observasi

Data hasil observasi adalah data yang diperoleh melalui pengamatan langsung oleh penulis ke lembaga yang peneliti lakukan di MA Miftahul Ulum Pagendingan Galis Pamekasan setelah mendapatkan izin dari tempat penelitian.

Keluarga harmonis adalah keluarga bahagia, kebahagiaan yang sesungguhnya bukanlah datang dari harta dan kekayaan, melainkan kebahagiaan datang dari rasa kebersamaan yang hadir saat seluruh anggota keluarga dapat berkumpul bersama.

Seperti halnya realita yang ada pada keluarga Bapak Shodiqin yang memiliki putri bernama Irma Nur Afia yang berprestasi dalam lomba MC 3 bahasa yaitu: Bahasa Arab, Bahasa Indonesia, dan Bahasa Inggris. Keluarga Bapak Moh Sodikin merupakan keluarga yang harmonis, karena Bapak Moh Sodikin selalu ada dirumah menemani anaknya belajar.

Sedangkan keluarga Bapak Ahmad Rideh yang memiliki putra bernama Faisal Bahri yang akhlaknya kurang baik. Keluarga Bapak Ahmad Rideh merupakan keluarga yang terpisah jarak dan waktu karena Bapak Moh Rideh bekerja ke luar

negeri sehingga anaknya yang bernama Faisol Bahri hanya tinggal bersama dengan neneknya saja.

10. Hasil Wawancara

a. Kepala Sekolah

Pada hari jum'at, tanggal 12 Juni 2020 jam 08:20 – 08:50 WIB, di ruang kepala sekolah, sumber data yaitu Bapak Mohammad Hasan Basri, S.H,I, S.Kom.

Peneliti: Bagaimana proses penyusunan program Madrasah Aliyah (MA) dalam meningkatkan akhlak siswa?

Informan: Proses penyusunan program Madrasah Aliyah (MA) dalam meningkatkan akhlak siswa yaitu berbasis pesantren disesuaikan dengan visi dan misi MA Miftahul Ulum Pagendingan Galis Pamekasan, yaitu mengikuti daur para ulama, bahwa kesopanan lebih tinggi daripada kecerdasan. Akhlak lebih di pentingkan dalam penilaian dari pada mata pelajaran umum.

Peneliti: Unsur apa saja yang mempunyai peranan penting dalam meningkatkan akhlak siswa?

Informan: Keteladanan siswa terhadap guru. Peraturan madrasah yang lebih mementingkan akhlak

Peneliti: Bagaimana pelaksanaan tugas guru-guru yang ada dilembaga yang Bapak/Ibu pimpin?

Informan: Mengajar, memberi contoh teladan yang baik kepada siswa

Peneliti: Bagaimana perkembangan akhlak siswa?

Informan: Akhlak siswa jauh lebih besar dari beberapa tahun yang lalu yang tertata rapi, sekarang makin menurun, sehingga perlu adanya evaluasi dalam membentuk akhlak siswa dengan baik

b. Guru

Pada hari jum'at, tanggal 12 Juni 2020, jam 08:50 – 09:20 WIB, di ruang guru, sumber data yaitu Bapak Moh. Jamali M. Pd

Peneliti: Bagaimana proses pembelajaran di Madrasah Aliyah (MA) selama ini?

Informan: Masuk sekolah jam 07:00 WIB dan pulang sekolah jam 12:00 WIB.

Jam 11:30 semua siswa diwajibkan untuk sholat berjama'ah di masjid.

Dalam proses pembelajaran menggunakan kurikulum 2013.

Peneliti: Program apa saja yang direncanakan untuk meningkatkan akhlak siswa?

Informan: 1. OSIS, untuk melatih keagamaan. Masuk kelas siswa membaca Alqur'an terlebih dahulu dan melaksanakan sholat dhuhur sebelum pulang sekolah. 2. Pramuka, karena dalam pramuka di ajarkan tentang solidaritas dan kedisiplinan.

Peneliti: Bagaimana teknis pelaksanaan program remedial dan pengayaan yang Bapak/Ibu lakukan?

Informan: Semua siswa diwajibkan ikut lomba yang di adakan oleh MA Miftahul Ulum Pagendingan Galis Pamekasan yang dijadikan sebagai program remedial dan pengayaan untuk nilai tambahan.

B. Pembuktian Hipotesis

Pembuktian hipotesis dimaksudkan untuk lebih jelas meyakinkan dan membuktikan kebenaran hipotesis yang diajukan peneliti, yaitu bahwa ada korelasi antara Pengaruh Keluarga Harmonis Terhadap Akhlak Siswa Di MA

Miftahul Ulum Pagendingan Galis Pamekasan, hal ini berdasarkan hasil analisis data statistik dihubungkan dengan harga kritik dari “r” *Product Moment* yang ada pada tabel berikut ini:

TABEL 4.14
HARGA KRITIK DARI “r” PRODUCT MOMENT

N	Interval 95%	Kepercayaan 99%
32	0,349	0,449

Dari analisis data diketahui nilai “r” dengan N atau jumlah responden 32 adalah 0,556 Sedangkan “r” *Product Moment* diperoleh nilai 0,349 (dalam taraf interval 95%) atau 0,449 (dalam taraf kepercayaan 99%). Dengan demikian “r” kerja (0,556) yang lebih besar dari harga kritik *Product Momentnya*.

Maka hipotesis pertama yang penulis ajukan (Ada Pengaruh Keluarga Harmonis Terhadap Akhlak Siswa Di MA Miftahul Ulum Pagendingan Galis Pamekasan) “diterima”.

Kemudian untuk membuktikan berapa besar tingkat pengaruh keluarga harmonis terhadap akhlak siswa di MA Miftahul Ulum Pagendingan Galis Pamekasan. Maka “r” kerja perlu di lihat pada tabel *interpretasi korelasi product moment* berikut ini:

TABEL 4.15
TABEL INTERPRETASI KORELASI PRODUCT MOMENT

Besarnya nilai r	Interpretasi
Antara 0,800 sampai dengan 1,000	Hubungan sangat tinggi/sangat kuat
Antara 0,600 sampai dengan 0,800	Hubungan tinggi/kuat
Antara 0,400 sampai dengan 0,600	Hubungan cukup
Antara 0,200 sampai dengan 0,400	Hubungan rendah/lemah

Antara 0,000 sampai dengan 0,200	Sangat rendah (tak berkorelasi) ¹
----------------------------------	--

Berdasarkan tabel *interpretasi korelasi product moment* di atas “r” kerja (0,556) ada pada rentang antara 0,400-0,600 dengan interpretasi cukup.

Dengan demikian, maka Hipotesis Kerja Tak Terarah (Ha.1) yang menyatakan bahwa Ada Pengaruh Keluarga Harmonis Terhadap Akhlak Siswa Di MA Miftahul Ulum Pagendingan Galis Pamekasan diterima. Sedangkan Hipotesis Kerja Terarah (Ha.2) yang menyatakan bahwa: Keluarga Harmonis memiliki Pengaruh yang signifikan Terhadap Akhlak Siswa Di MA Miftahul Ulum Pagendingan Galis Pamekasan diterima.

C. Pembahasan

Tujuan pembahasan dalam sub ini adalah untuk menguraikan hasil penelitian yang kemudian dikontektualisasikan dengan referensi yang ada, dalam artian untuk melihat hubungan dan seberapa besar hubungan antara variabel X dan variabel Y.

Setelah dilakukan pembuktian hipotesis melalui data hasil angket dan uji korelasi, menunjukkan bahwa hasil penelitian ada pengaruh keluarga harmonis terhadap akhlak siswa di MA Miftahul Ulum Pagendingan Galis Pamekasan.

Karena dari analisis data diketahui nilai “r” dengan N atau jumlah responden 32 adalah 0,556 sedangkan “r” *Product Moment* diperoleh nilai 0,349 (dalam taraf interval 95%) atau 0,449 (dalam taraf kepercayaan 99%). Dengan demikian ”r” kerja (0,556) lebih besar dari harga kritik *Product Momentnya*.

¹ Hadaie Efendy & Abdul Muin, *Statistik Pendidikan dan Ekonomi*, (Pamekasan: Duta Media Publishing, 2018), 33.

Dari hasil analisis data diatas ternyata tingkat pengaruh keluarga harmonis terhadap akhlak siswa di MA Miftahul Ulum Pagendingan Galis Pamekasan cukup. Terbukti nilai “r” kerja (0,556) ada pada rentang antara 0,400-0,600 dengan interpretasi cukup.

Sebuah keluarga adalah sebuah organisasi.² Sebuah keluarga yang terdiri dari beberapa orang, pada hakikatnya keluarga bukanlah menggabungkan kelebihan antara satu dengan yang lainnya, tetapi mengombinasikan kekuatan dan kelemahan anggotanya untuk mencapai tujuan tertentu.

Karakteristik akhlak menurut islam memiliki keistimewaan yang membedakannya dari sistem akhlak yang lainnya, yaitu: Rabbaniyah, Insaniyah, syumuliyah dan Wasathiyah.³

1. *Rabbaniyah* (Tuhan), menjaga hubungan yang baik dengan Allah SWT dan Nabi Muhammad sebagai penutup para rasul.
2. *Insaniyah* (manusiawi), sebagai pedoman hidup manusia dalam kehidupan sehari-hari.
3. *Syumuliyah* (Universal), akhlak manusia berlaku secara universal, segenap manusia, di setiap zaman.
4. *Wasathiyah* (Bersikap Pertengahan), yaitu makna yang memberikan kepada haknya sesuai dengan porsinya.

Keluarga merupakan faktor yang sangat penting bagi pembentukan akhlak anak terhadap kehidupannya dimasa yang akan datang. Interaksi sosial yang matang dalam keluarga didasarkan pada rasa kasih sayang keluarga.

² Abdullah Cholil, *Kiat Menata Keluarga* (Jakarta: PT Elex Media Komputindo), 78.

³ M. Syukri Azwar Lubis, *Materi Pendidikan Agama Islam*, (Surabaya: Media Sahabat Cendekia, 2019), 49-55.

Keluarga memberikan pengaruh yang sangat besar bagi akhlak anak. Anak sangat memerlukan keteladanan dari keluarga. Misalnya dengan melatih anak berdisiplin, seperti jam tidur harus tertib, jam makan juga harus teratur, alat permainan disimpan pada tempatnya, selalu berpakaian rapi⁴ dan menghormati orang yang lebih tua.

Keluarga yang harmonis akan memberikan rasa bahagia kepada seluruh anggota keluarga. Keluarga adalah tempat anak berkonsultasi dan memberikan solusi jika menemui permasalahan. Saling memahami dan berkomunikasi menjadi kunci utama dalam keluarga, sehingga anak merasa tentram, bertanggung jawab dan memiliki akhlak yang baik.

⁴ Misnawaty, *Komunikasi Sistem Pendidikan Analisis Komprehensif*, (Yogyakarta: Media Akademi, 2019), 96.