

الباب الرابع

عرض البيانات و تحليلها

أ. عرض البيانات

١. لمحة موجزة عن مدرسة روضة الطالبين الدينية ٢

أ. نبذة تاريخية عن تأسيس المؤسسة

تأسس هذه المؤسسة في عام ١٩٥٨ الذي كان أول من ابتكاره كياحي الحاج محمد حسين و الذي يقع في الأصل مبنى واحد في مدرسة الابتدائية باديمو الشرقية ٥ و التي كان رائدها أيضا كياحي الحاج محمد حسين، و عنواها في كيون باديمو الشرقية. لأن بسبب قليل الخلاف بين أساتذة المدرسة الابتدائية و أساتذة المدرسة الدينية فانتقلت المدرسة الدينية إلى أرض وقفها همة سوسانتو التي تبعد حوالي ٢٠٠ متر إلى الغرب من مدرسة الابتدائية تُرحب المجتمع المحلي عن بناء هذه المدرسة الدينية. و جانب المدرسة الدينية بناء مسجد يعني مسجد مجاهدين.

أول الرئيس مدرسة روضة الطالبين الدينية ٢ يعني كياحي الحاج محمد

حسين و هو أيضا أول مدير للمدرسة روضة الطالبين الدينية ٢. ثم استمرت الفترة

الثانية

على كياحي الحاج صالح إبراهيم كمدير تلك المدرسة الدينية و رئيسها في هذه الفترة هي الحاجة حميمة يعني إبنة الأولى من كياحي الحاج محمد حسين. ثم استمرت للفترة الثالثة على الحاج محمد سوبريادي، و في ذلك الوقت كان سانية كالرئيسة في هذه المدرسة وهي إبنة الثالثة من كياحي الحاج محمد حسين. و فترة الرابعة ثابت يعني الحاج محمد سوبريادي كالمدير في هذه المدرسة و رئيس في هذا الزمان على وهو الأستاذ سحيمي كالنسيب من الرائد الثاني يعني كياحي الحاج صالح إبراهيم حتى الآن. في السابق كانت هذه المدرسة مؤسسة تعليمية فقط لأنها في ذلك الزمان عدم النظام أنها لا بد تحت التأسيس. و لكن منذ في السنة ٢٠١٦ يجبها التأسيس، ثم في السنة ٢٠١٧ يُصنَعُها مؤسسة.

و لأن الآن بناء المدرسة فاسد فإعادة بناء هذه المدرسة روضة الطالبين الدينية ٢ في أرض الوقف له إيكو بودي سامبورنو كالولد من الحاج محمد سوبريادي إلى الغرب من مدرسة الإبتدائية بادبماو الشرقية ٥ التي تبعد حوالي ٥٠ مترا عن تلك مدرسة الإبتدائية.^١

ب. منهج الذي تستخدمه المدرسة روضة الطالبين الدينية ٢

في هذه المدرسة الدينية هناك منهجان يعني:

(١) اتباع وزيرة الدين (Kemenag)

(٢) منهج مستقل هو المنهج مصنوع على مؤسسة نفسها

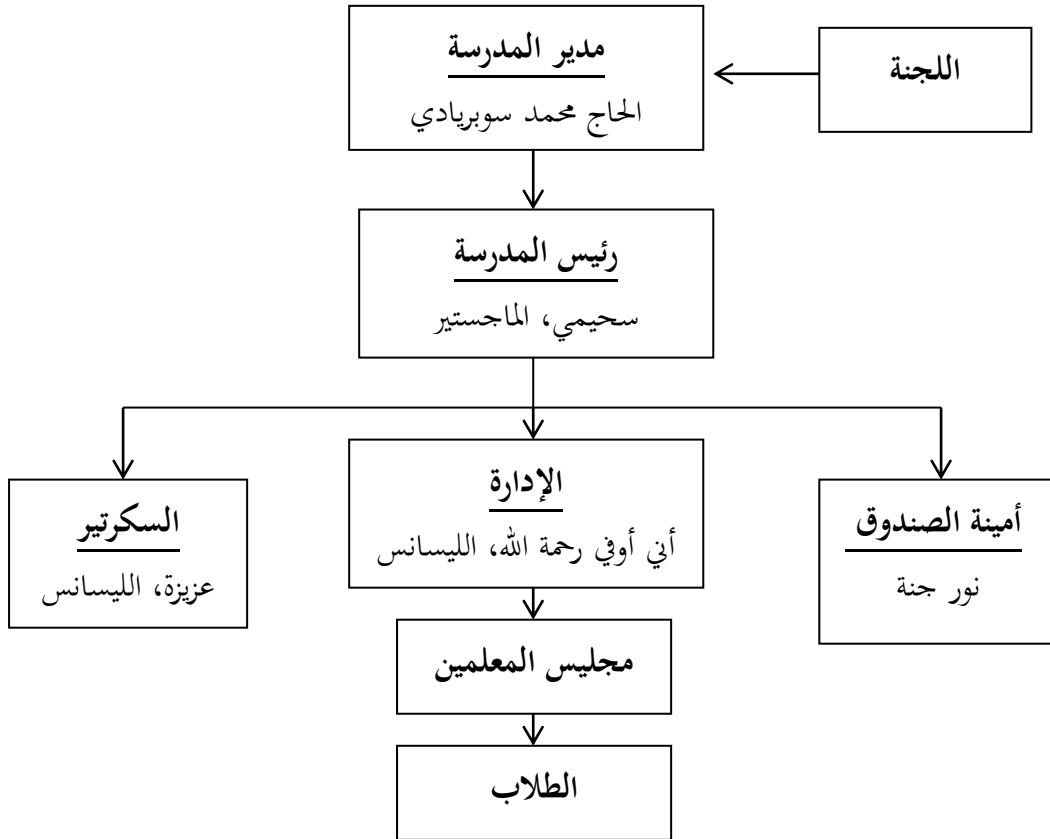
^١ الحاجة حميمة و الأستاذ سوحيمي، رئيسان المدرسة روضة الطالبين الدينية ٢ في الفترة الثانية و الرابعة، مقابلة المباشرة (٢٢)

إذن منهج في هذه المؤسسة يجمع بين منهج وزارة الدين و منهج مستقل.
 منهج مستقل مصنوع على تلك المدرسة على و هي: النحو، و الصرف، و
 التجويد، و الترجمة. إما منهج وزارة الدين على و هي: اللغة العربية، و القرآن، و
 الحديث، و التاريخ الإسلامي، و الفقه، و العقيدة، و الأخلاق، و الخط العربية، و
 الإملاء.

أ. المربيون في المدرسة روضة الطالبين الدينية ٢

كان المربي في مدرسة روضة الطالبين الدينية ٢ ثامنة منهم سبعة المربين و
 رئيس المدرسة. و كان أيضا جهاز التعليم وهي كإدارة في هذه المدرسة و هذه
 الإدارة شخص واحد فقط. و الهيكل التنظيمي الأساتذة في هذه مدرسة روضة

الطالبين الدينية ٢ كما يلي:



د. طريقة التدريس التي تستخدمها المؤسسة مدرسة روضة الطالبين الدينية ٢

من طرق المتنوعة يستخدم هذه المدرسة روضة الطالبين الدينية ٢ طرق

التدريس المتنوعة يعني كما يلي:

(١) طريقة المحاضرة

(٢) طريقة تقديم الرأي

(٣) طريقة المنهج مجتمعة

(٤) طريقة التعلم التعاوني

(٥) طريقة الأسئلة و الأجوبة

(٦) طريقة التوجيه

هـ. الكتاب التي تستخدم الطلاب في المؤسسة مدرسة روضة الطالبين الدينية ٢

الكتاب التي تستخدم الطلاب يعني منهج مستوى وحدة التعليمية (KTSP)

٢٠٠٦ حي الآن، لأن هذه المؤسسة لم عندها الأموال لتغيير الكتب إلى كتاب

مدرسي العصرية. و كان تطوير منهج مستوى وحدة التعليمية (KTSP) من

مجموعة أو وحدة التعليمية تحت التنسيق و الرقابة من مكتب التعليم أو مكتب

مستوى المنطقة أو المدينة وزارة الدين للتعليم الأساسي و مكتب وزارة الدين للتعليم

الثانوي على مستوى المقاطعة.

تطوير منهج مستوى وحدة التعليمية (KTSP) أشار إلى معايير المحتوى (SI) و الكفاءات الأساسية للخريجين (SKL) من خلال الرجوع إلى المبادئ التوجيهية لإعداد المناهج التي أعدتها BSN و اعتبارات لجنة المدرسة.

و. جهود المدرسة روضة الطالبين الدينية ٢ لترقية طلابها

جهود المدرسة روضة الطالبين الدينية ٢ لترقية طلابها يعني كما يلي:

(١) غرس الإيمان و التقوى من خلال تطبيق العبادة

(٢) غرس الأخلاق

(٣) اتباع عن تطور العلم و التكنولوجيا

رؤية و رسالة مدرسة روضة الطالبين الدينية ٢

رؤية (Visi)

جعل الطلاب و الطالبات جيلا مُتَفَوِّقا في الدين و التقوى و حسن الخلق

رسالة (Misi)

(١) تنفيذ برامج التعلم الدينية استمرارا

(٢) تقارب منهج المستقل مع وزارة الدين

(٣) تقديم أمثلة قدوة في العبادة و الأخلاق الكريمة استمرارا

(٤) تطبيق أساليب التعلم وثيقا الذي يناسب بالأوقات

٢. البيانات على حسب الإستبيان

قسمت الباحثة من الإستبيان، ثم تعطي الباحثة النتيجة إلى أجواب المستجيبين يعني تستعمل الباحثة النتيجة ثلاثة إلى المستجيبين (أ)، و الثانية إلى المستجيبين (ب)، و الواحدة إلى المستجيبين (ج). و كل حاصل هذا الإستبيان من خلال اختبار الصدق و الثبات للمرة الثانية لأن في الصدق و الثبات الأولى هناك غير الصدق و غير الثبات. و البيانات على حسب الإستبيان التي أعرض كما يلي:

اللوحة الأولى

لوحة حاصل الإستبيان من متغير X

(تطبيق إستراتيجية "التعبير المصور")

الجملة	رقم السؤال من متغير X											أسماء الطالبات	الرقم		
	ج	ب	أ	١٠	٩	٨	٧	٦	٥	٤	٣			٢	١
٠	٧	٣	ب	ب	أ	أ	أ	ب	ب	ب	ب	ب	ب	أدتيا أرياسطيا فخرزل	١
١	٤	٥	ب	ب	أ	ب	ج	أ	أ	أ	ب	أ	أ	أنغ حرلينطا	٢
١	٣	٦	أ	ب	ب	ب	أ	أ	أ	أ	ج	أ	أ	ألفيا عين اللطيف	٣
١	٢	٧	ب	أ	أ	أ	أ	أ	أ	ب	ج	أ	أ	عفيف كيفين أبقار	٤
١	٧	٢	ب	أ	أ	ب	ب	ب	ب	ب	ج	ب	ب	أحمد ربحان	٥
١	٤	٥	ب	ب	أ	ب	أ	ب	أ	أ	ج	أ	أ	كلارا أوررا	٦
٦	٠	٤	ج	أ	أ	ج	ج	ج	ج	ج	أ	ج	أ	كلاوديا كندنسا	٧
١	٣	٦	ب	أ	أ	أ	ب	أ	أ	ب	ج	أ	أ	ديسي أنغريني	٨
١	٤	٥	ب	أ	ب	ب	أ	أ	أ	ب	ج	أ	أ	ربية الأدوية	٩
٤	٣	٣	ج	أ	أ	ج	ج	ب	ب	ب	ج	أ	أ	رفلي حرفات مولانا	١٠
١	٣	٦	أ	ب	ب	ب	أ	أ	أ	أ	ج	أ	أ	نوفل أزامي ثاقف	١١

١	١	٨	أ	أ	أ	أ	أ	أ	أ	ب	ج	أ	ملدى وحيوي	١٢
٠	٣	٧	أ	أ	ب	أ	أ	أ	ب	ب	أ	أ	محمد توفيق الرحمن	١٣
٠	٠	١٠	أ	أ	أ	أ	أ	أ	أ	أ	أ	أ	نيلل إنشارة	١٤
٠	٢	٨	أ	أ	أ	أ	أ	ب	ب	أ	أ	أ	ألف يسرل رمضان	١٥
١	٥	٤	ب	أ	ب	ب	ب	أ	أ	ب	ج	أ	رستو تريا حنداياياني	١٦
٣	٢	٥	أ	أ	أ	ب	ج	ب	ج	أ	أ	ج	رضا دوي راجب اسلامي	١٧
٠	٣	٧	أ	أ	أ	أ	أ	ب	ب	ب	أ	أ	ثابت رفكا مداني	١٨
١	٥	٤	ب	ب	أ	ب	أ	أ	ب	ب	ج	أ	حسي الصديقي	١٩
٠	٦	٤	ب	ب	أ	أ	ب	أ	ب	ب	ب	أ	أغغ سبتيا	٢٠
٠	٠	١٠	أ	أ	أ	أ	أ	أ	أ	أ	أ	أ	فنديانا إنديرا أكتافيا	٢١

لوحة نتيجة الإستهيبان من متغير X

(تطبيق إستراتيجية "التعبير المصور")

الجملة	نتيجة الاستيبان			حاصل الاستيبان			الرقم
	ج x ١	ب x ٢	أ x ٣	ج	ب	أ	
٢٣	٠	١٤	٩	٠	٧	٣	١
٢٤	١	٨	١٥	١	٤	٥	٢
٢٥	١	٦	١٨	١	٣	٦	٣
٢٦	١	٤	٢١	١	٢	٧	٤
٢١	١	١٤	٦	١	٧	٢	٥
٢٤	١	٨	١٥	١	٤	٥	٦
١٨	٦	٠	١٢	٦	٠	٤	٧
٢٥	١	٦	١٨	١	٣	٦	٨
٢٤	١	٨	١٥	١	٤	٥	٩
١٩	٤	٦	٩	٤	٣	٣	١٠

٢٥	١	٦	١٨	١	٣	٦	١١
٢٧	١	٢	٢٤	١	١	٨	١٢
٢٧	٠	٦	٢١	٠	٣	٧	١٣
٣٠	٠	٠	٣٠	٠	٠	١٠	١٤
٢٨	٠	٤	٢٤	٠	٢	٨	١٥
٢٣	١	١٠	١٢	١	٥	٤	١٦
٢٢	٣	٤	١٥	٣	٢	٥	١٧
٢٧	٠	٦	٢١	٠	٣	٧	١٨
٢٣	١	١٠	١٢	١	٥	٤	١٩
٢٤	٠	١٢	١٢	٠	٦	٤	٢٠
٣٠	٠	٠	٣٠	٠	٠	١٠	٢١

لوحة المجموع الكلي من متغير X

(تطبيق إستراتيجية "التعبير المصور")

المجموع الكلي	رقم السؤال من متغير X										الرقم
	١٠	٩	٨	٧	٦	٥	٤	٣	٢	١	
٢٣	٢	٢	٣	٣	٣	٢	٢	٢	٢	٢	١
٢٤	٢	٢	٣	٢	١	٣	٣	٣	٢	٣	٢
٢٥	٣	٢	٢	٢	٣	٣	٣	٣	١	٣	٣
٢٦	٢	٣	٣	٣	٣	٣	٣	٢	١	٣	٤
٢١	٢	٣	٣	٢	٢	٢	٢	٢	١	٢	٥
٢٤	٢	٢	٣	٢	٣	٢	٣	٣	١	٣	٦
١٨	١	٣	٣	١	١	١	١	٣	١	٣	٧
٢٥	٢	٣	٣	٣	٢	٣	٣	٢	١	٣	٨
٢٤	٢	٣	٢	٢	٣	٣	٣	٢	١	٣	٩

١٩	١	٣	٣	١	١	٢	٢	٢	١	٣	١٠
٢٥	٣	٢	٢	٢	٣	٣	٣	٣	١	٣	١١
٢٧	٣	٣	٣	٣	٣	٣	٣	٢	١	٣	١٢
٢٧	٣	٣	٢	٣	٣	٣	٢	٢	٣	٣	١٣
٣٠	٣	٣	٣	٣	٣	٣	٣	٣	٣	٣	١٤
٢٨	٣	٣	٣	٣	٣	٢	٢	٣	٣	٣	١٥
٢٣	٢	٣	٢	٢	٢	٣	٣	٢	١	٣	١٦
٢٢	٣	٣	٣	٢	١	٢	١	٣	٣	١	١٧
٢٧	٣	٣	٣	٣	٣	٢	٢	٢	٣	٣	١٨
٢٣	٢	٢	٣	٢	٣	٣	٢	٢	١	٣	١٩
٢٤	٢	٢	٣	٣	٢	٣	٢	٢	٢	٣	٢٠
٣٠	٣	٣	٣	٣	٣	٣	٣	٣	٣	٣	٢١
٥١٥	الجملة										
٢٤٠٥٢	الإنحراف المتوسط										

اللوحة الثانية

لوحة حاصل الإستبيان من متغير Y

(تنمية مهارة القراءة)

الجملة	رقم السؤال من متغير Y											الرقم	أسماء الطالبات		
	ج	ب	أ	١٠	٩	٨	٧	٦	٥	٤	٣			٢	١
٠	٧	٣	أ	ب	ب	أ	ب	ب	أ	ب	ب	ب	ب	١	أدتيا أرياسطيا فخرزل
٠	٢	٨	أ	أ	أ	أ	أ	ب	أ	أ	أ	أ	ب	٢	أنغ حرلينطا
٣	٣	٤	أ	أ	أ	ج	ب	أ	ب	ب	ج	ج	ج	٣	ألفيا عين اللطيف
١	٣	٦	أ	أ	أ	ب	أ	أ	ب	أ	ج	ب	ب	٤	عفيف كيفين أبقار

٥	أحمد ربحان	ب	ب	ب	ب	ب	ب	أ	أ	ب	ب	ب	ب	أ	ب	ب	٣	٧	٠
٦	كلارا أوررا	ب	ب	أ	ج	ب	أ	ب	ب	ب	ب	ب	ب	أ	ب	ب	٣	٦	١
٧	كلوديا كندنسا	ب	ب	ج	ج	ج	ج	أ	ب	ج	ج	ج	ج	أ	ج	ج	٢	٣	٥
٨	ديسي أنغريني	ب	أ	ب	أ	أ	أ	أ	ب	أ	أ	أ	أ	ب	أ	أ	٦	٤	٠
٩	ربية الأداوية	ب	أ	ب	أ	أ	ب	أ	ب	أ	أ	أ	أ	ب	ب	ب	٥	٥	٠
١٠	رفلي حرفات مولانا	أ	ج	ب	أ	ب	أ	ب	أ	ب	أ	ج	ج	ب	ب	ب	٤	٣	٣
١١	نوفل أزامي ثاقف	ب	أ	أ	ب	أ	أ	أ	ب	أ	أ	أ	أ	ب	أ	ب	٦	٤	٠
١٢	ملدى وحيوي	ج	ب	أ	أ	أ	أ	أ	أ	أ	أ	أ	أ	أ	أ	أ	٨	١	١
١٣	محمد توفيق الرحمن	أ	ب	أ	ب	أ	أ	أ	ب	أ	أ	أ	أ	ب	أ	أ	٦	٤	٠
١٤	نيلل إنشارة	ب	ب	ب	ب	أ	أ	أ	أ	أ	أ	أ	أ	ب	أ	ب	٦	٤	٠
١٥	ألف يسرل رمضان	ج	ب	أ	أ	أ	ب	ب	أ	ب	ب	ب	أ	أ	أ	أ	٦	٣	١
١٦	رستو تريا حنداياياني	ب	ب	ب	ب	أ	أ	ب	أ	ب	أ	ب	ب	ب	ب	ب	٤	٦	٠
١٧	رضا دوي راجب اسلامي	ب	ج	أ	ج	أ	أ	أ	ج	أ	أ	ج	ج	أ	ج	ج	٤	١	٥
١٨	ثابت رفكا مداني	ج	ب	أ	أ	أ	أ	أ	أ	أ	أ	أ	أ	ب	أ	أ	٧	٢	١
١٩	حسي الصديقي	ب	ب	ب	ب	أ	أ	ب	أ	ب	أ	ب	ب	أ	ب	ب	٥	٥	٠
٢٠	أغغ ستيا	ب	ب	ب	ب	أ	أ	ب	أ	ب	أ	ب	ب	أ	ب	ب	٦	٤	٠
٢١	فنديانا إنديرا أكتافيا	ب	ب	أ	أ	أ	أ	أ	أ	أ	أ	أ	أ	أ	أ	أ	٨	٢	٠

لوحة نتيجة الإستبيان من متغير Y

(تنمية مهارة القراءة)

الجملة	نتيجة الاستبيان			حاصل الاستبيان			الرقم
	ج x ١	ب x ٢	أ x ٣	ج	ب	أ	
٢٣	٠	١٤	٩	٠	٧	٣	١
٢٨	٠	٤	٢٤	٠	٢	٨	٢

٢١	٣	٦	١٢	٣	٣	٤	٣
٢٥	١	٦	١٨	١	٣	٦	٤
٢٣	٠	١٤	٩	٠	٧	٣	٥
٢٢	١	١٢	٩	١	٦	٣	٦
١٧	٥	٦	٦	٥	٣	٢	٧
٢٦	٠	٨	١٨	٠	٤	٦	٨
٢٥	٠	١٠	١٥	٠	٥	٥	٩
٢١	٣	٦	١٢	٣	٣	٤	١٠
٢٦	٠	٨	١٨	٠	٤	٦	١١
٢٧	١	٢	٢٤	١	١	٨	١٢
٢٦	٠	٨	١٨	٠	٤	٦	١٣
٢٦	٠	٨	١٨	٠	٤	٦	١٤
٢٥	١	٦	١٨	١	٣	٦	١٥
٢٤	٠	١٢	١٢	٠	٦	٤	١٦
١٩	٥	٢	١٢	٥	١	٤	١٧
٢٦	١	٤	٢١	١	٢	٧	١٨
٢٥	٠	١٠	١٥	٠	٥	٥	١٩
٢٦	٠	٨	١٨	٠	٤	٦	٢٠
٢٨	٠	٤	٢٤	٠	٢	٨	٢١

لوحة المجموع الكلي من متغير Y

(تنمية مهارة القراءة)

المجموع الكلي	رقم السؤال من متغير Y										الرقم
	١٠	٩	٨	٧	٦	٥	٤	٣	٢	١	
٢٣	٣	٢	٢	٣	٢	٢	٣	٢	٢	٢	١
٢٨	٣	٣	٣	٣	٣	٢	٣	٣	٣	٢	٢
٢١	٣	٣	٣	١	٢	٣	٢	٢	١	١	٣
٢٥	٣	٣	٣	٢	٣	٣	٢	٣	١	٢	٤
٢٣	٣	٢	٢	٣	٣	٢	٢	٢	٢	٢	٥
٢٢	٣	٢	٢	٢	٣	٢	١	٣	٢	٢	٦
١٧	٣	١	١	٢	٣	١	١	١	٢	٢	٧
٢٦	٢	٣	٣	٢	٣	٣	٣	٢	٣	٢	٨
٢٥	٣	٢	٢	٣	٣	٢	٣	٢	٣	٢	٩
٢١	٣	٢	١	١	٣	٢	٣	٢	١	٣	١٠
٢٦	٢	٣	٢	٣	٣	٣	٢	٣	٣	٢	١١
٢٧	٣	٣	٣	٣	٣	٣	٣	٣	٢	١	١٢
٢٦	٢	٣	٣	٢	٣	٣	٢	٣	٢	٣	١٣
٢٦	٣	٢	٣	٣	٣	٣	٣	٢	٢	٢	١٤
٢٤	٣	٣	٣	٢	٢	٢	٣	٣	٢	١	١٥
٢٤	٣	٢	٢	٣	٣	٢	٣	٢	٢	٢	١٦
١٩	١	٣	١	١	٣	٣	١	٣	١	٢	١٧
٢٦	٣	٣	٢	٣	٣	٣	٣	٣	٢	١	١٨
٢٥	٣	٣	٢	٣	٣	٢	٣	٢	٢	٢	١٩
٢٦	٣	٢	٣	٣	٣	٢	٣	٣	٢	٢	٢٠
٢٨	٣	٣	٣	٣	٣	٣	٣	٣	٢	٢	٢١
٥٠٨	الجملة										

٢٤،١٩	الإنحراف المتوسط
-------	------------------

٣. البيانات على حسب المقابلة

في هذا البحث تستخدم هذه طريقة المقابلة كطريقة تكميلية أو مصادر الثانوية.

إذن تستخدم البيانات المأخوذة من المقابلات كبيانات تكميلية من البيانات الرئيسية أو

المصادر الأولية. فلذلك نستطيع أن ننظر عن نتائج بيانات المقابلة المأخوذة من ٢١

طالبا كعينة و كذلك كمجتمع كما يلي:

(١) لوحة حاصل المقابلة من متغير X

اللوحة الثالثة

لوحة حاصل المقابلة من متغير X

(تطبيق إستراتيجية "التعبير المصور")

الجملة	رقم السؤال من متغير X						أسماء الطالبات	الرقم
	متعارض	موافق	٥	٤	٣	٢		
٠	٥	م	م	م	م	م	أدتيا أرياسطيا فخرزل	١
٠	٥	م	م	م	م	م	أنغ حرلينطا	٢
٠	٥	م	م	م	م	م	ألفيا عين اللطيف	٣
٠	٥	م	م	م	م	م	عفيف كيفين أبقار	٤
٠	٥	م	م	م	م	م	أحمد ريجان	٥
٠	٥	م	م	م	م	م	كلارا أوررا	٦
٠	٥	م	م	م	م	م	كلوديا كندنسا	٧
٠	٥	م	م	م	م	م	ديسي أنغريني	٨

٠	٥	م	م	م	م	م	٩	ريية الأداوية
٠	٥	م	م	م	م	م	١٠	رفلي حرفات مولانا
٠	٥	م	م	م	م	م	١١	نوفل أزامي ثاقف
١	٤	ض	م	م	م	م	١٢	ملدى وحيوني
٢	٣	ض	م	م	م	ض	١٣	محمد توفيق الرحمن
٠	٥	م	م	م	م	م	١٤	نيلل إنشارة
٠	٥	م	م	م	م	م	١٥	ألف يسرل رمضان
٠	٥	م	م	م	م	م	١٦	رستو تريا حندايباني
٠	٥	م	م	م	م	م	١٧	رضا دوي راجب اسلامي
٠	٥	م	م	م	م	م	١٨	ثابت رفكا مداني
٠	٥	م	م	م	م	م	١٩	حسي الصديقي
٠	٥	م	م	م	م	م	٢٠	أغغ سبتيا
٠	٥	م	م	م	م	م	٢١	فنديانا إنديرا أكتافيا
٣	١٠٢	الجملة						

شرح = م : موافق

ض : متعارض

(٢) لوحة حاصل المقابلة من متغير Y

اللوحة الرابعة

لوحة حاصل المقابلة من متغير Y

(تنمية مهارة القراءة)

الجملة	رقم السؤال من متغير Y						أسماء الطالبات	الرقم
	متعارض	موافق	٥	٤	٣	٢		
١	٤	م	م	م	ض	م	أدتيا أرياسطيا فخرزل	١

٠	٥	م	م	م	م	م	أنغ حرليطتا	٢
٠	٥	م	م	م	م	م	ألفيا عين اللطيف	٣
٠	٥	م	م	م	م	م	عفيف كيفين أبقار	٤
٠	٥	م	م	م	م	م	أحمد ريجان	٥
٢	٣	ض	م	م	ض	م	كلارا أوررا	٦
٢	٣	ض	م	م	ض	م	كلاوديا كندنسا	٧
٠	٥	م	م	م	م	م	ديسي أنغريني	٨
٠	٥	م	م	م	م	م	ريية الأداوية	٩
٠	٥	م	م	م	م	م	رفلي حرفات مولانا	١٠
٠	٥	م	م	م	م	م	نوفل أزامي ثاقف	١١
١	٤	م	ض	م	م	م	ملدى وحيوني	١٢
٠	٥	م	م	م	م	م	محمد توفيق الرحمن	١٣
٠	٥	م	م	م	م	م	نيلل إنشارة	١٤
٠	٥	م	م	م	م	م	ألف يسرل رمضان	١٥
٠	٥	م	م	م	م	م	رستو تريا حندايباني	١٦
١	٤	م	ض	م	م	م	رضا دوي راجب اسلامي	١٧
١	٤	م	ض	م	م	م	ثابت رفكا مداني	١٨
٠	٥	م	م	م	م	م	حسي الصديقي	١٩
٠	٥	م	م	م	م	م	أنغ سبتيا	٢٠
٠	٥	م	م	م	م	م	فنديانا إنديرا أكتافيا	٢١
٨	٩٧	الجملة						

شرح = م : موافق

ض : متعارض

(٣) لوحة الحاصل المقابلة بين متغير X و متغير Y

اللوحة الخامسة

لوحة الحاصل المقابلة بين متغير X و متغير Y

الرقم	متغير	موافق	متعارض
٠.١	X	١٠٢	٣
٠.٢	Y	٩٧	٨
الجملة		١٩٩	١١

إذن نتيجة من معامل الإرتباط بين متغير X و Y بطريقة المقابلة عن تأثير بتطبيق

إستراتيجية "التعبير المصور" على تنمية مهارة القراءة لطلبة السنة السادسة من مدرسة

روضة الطالبين الدينية ٢ في السنة ٢٠٢١ يعني نالت الباحثة نتيجة من الموافق ١٩٩ و

هي حوالي ٩٥ % موافق و نالت الباحثة نتيجة من المتعارض ١١ و هي حوالي ٥ %

متعارض.

٤. البيانات على حسب التاريخ و الوثائق

اللوحة السادسة

قائمة الأسماء الأساتذة في مدرسة روضة الطالبين الدينية ٢

الرقم	الاسم	مكان و تاريخ الولادة	أول في التعليم	الوظيفة	المادة
١	سوحيمي، الماجستير	باميكاسن، ٩ أبريل ١٩٨١	٢٠٠٩	الرئيس	-
٢	راتية،	باميكاسن، ٨	١٩٨٦	المدرسة	ولية الفصل ٢

			مارس ١٩٦٥	الليسانس	
٣	نور جنة	باميكاسن، ٢١ يناير ١٩٧٩	٢٠٠٠	أمانة الصندوق	ولية الفصل ١
٤	سحرتيني	باميكاسن، ٢ مارس ١٩٨٠	٢٠٠١	المدرسة	- الترجمة - حديث - الفقه
٥	عزيرة، الليسانس	باميكاسن، ٢٥ فبراير ١٩٨٢	٢٠٠٣	السكرتير	- التاريخ الإسلامي - العاقدة و الأخلاق
٦	مساعدة	باميكاسن، ٦ نوفمبر ١٩٨١	٢٠٠٦	المدرسة	ولية الفصل ٣
٧	أنى أوفى رحمة الله، الليسانس	باميكاسن، ٢ سبتمبر ١٩٩٢	٢٠١٠	الإدارة	- النحو - الصرف - اللغة العربية
٨	فطرية الليلي، الليسانس	باميكاسن، ٥ مارس ١٩٩٤	٢٠١٩	المدرسة	- التجويد - القرآن

(نالت الباحثة هذه البيانات من التاريخ و الوثائق لسكرتير المدرسة، ٢٠ يناير ٢٠٢٢)

اللوحة السابعة

قائمة الأسماء الطلبة السنة السادسة

الرقم	الاسم	رقم القيد	العنوان
١	أدتيا أرياسطيا فخرزل	١٢٩٧	كيبون، باديمو الشرقية
٢	أنغ حرلينطا	١٢٩٨	كيبون، باديمو الشرقية
٣	ألفيا عين اللطيف	١٢٩٩	درما، باديمو الغربية
٤	عفيف كيفين أبقار	١٣٠٠	كيبون، باديمو الشرقية

٥	أحمد ريجان	١٣٠١	تغينة، باديمو الغربية
٦	كلارا أوررا	١٣٠٢	كيون، باديمو الشرقية
٧	كلاوديا كندنسا	١٣٠٣	كيون، باديمو الشرقية
٨	ديسي أنغريني	١٣٠٤	تغينة، باديمو الغربية
٩	ربية الأداوية	١٣٠٥	كيون، باديمو الشرقية
١٠	رفلي حرفات مولانا	١٣٠٦	كيون، باديمو الشرقية
١١	نوفل أزامي ثاقف	١٣٠٧	كيون، باديمو الشرقية
١٢	ملدى وحيوني	١٣٠٨	أسميطو، باديمو الغربية
١٣	محمد توفيق الرحمن	١٣٠٩	كيون، باديمو الشرقية
١٤	نليل إنشارة	١٣١٠	كوانير، باديمو الشرقية
١٥	ألف يسرل رمضان	١٣١١	أسميطو، باديمو الغربية
١٦	رستو تريا حنداياياني	١٣١٢	أسميطو، باديمو الغربية
١٧	رضا دوي راجب اسلامي	١٣١٣	كيون، باديمو الشرقية
١٨	ثابت رفكا مداني	١٣١٤	أسميطو، باديمو الغربية
١٩	حسي الصديقي	١٣١٥	درما، باديمو الغربية
٢٠	أغغ سبتيا	١٣١٦	كيون، باديمو الشرقية
٢١	فنديانا إنديرا أكتافيا	١٣١٧	كيون، باديمو الشرقية

ب. تحليل البيانات

و بالإضافة بوجود تحليل البيانات تستخدم الباحثة بالطريقة منهج الإحصائي

(Statistical Method) برموز معامل الارتباط البيروسوني (Product Moment) لإجابة تأثير

بتطبيق إستراتيجية "التعبير المصور" على تنمية مهارة القراءة لطلبة السنة السادسة من مدرسة

روضة الطالبين الدينية ٢ في السنة ٢٠٢١.

و من البيانات المذكورة فتقوم الباحثة بتحليل البيانات. فلذلك في هذا الموضوع

ستشرح الباحثة عن الحاصل هذا البحث التي قد أجريت الباحثة اختبار الصلاحية و الموثوقية

للمرة الثانية. ثم تعرض الباحثة نتائج الإرتباط بين المتغيرين x و y من إجابات المحيين. و الآن

تعرض الباحثة اللوحة الإستعداد من هذا البحث العلمي بالطريقة منهج الإحصاء كما يلي:

اللوحة السامنة

إجمال النتيجة بين X و Y

الرقم	X	Y	X	Y	x^2	y^2	Xy
١	٢٣	٢٣	-١,٥٢	-١,١٩	٢,٣٢٢٠	١,٤١٧٢	١,٨١٤١
٢	٢٤	٢٨	-٠,٥٢	٣,٨١	٠,٢٧٤٤	١٤,٥١٢٥	-١,٩٩٥٥
٣	٢٥	٢١	٠,٤٨	-٣,١٩	٠,٢٢٦٨	١٠,١٧٩١	-١,٥١٩٣
٤	٢٦	٢٥	١,٤٨	٠,٨١	٢,١٧٩١	٠,٦٥٥٣	١,١٩٥٠
٥	٢١	٢٣	-٣,٥٢	-١,١٩	١٢,٤١٧٢	١,٤١٧٢	٤,١٩٥٠
٦	٢٤	٢٢	-٠,٥٢	-٢,١٩	٠,٢٧٤٤	٤,٧٩٨٢	١,١٤٧٤
٧	١٨	١٧	-٦,٥٢	-٧,١٩	٤٢,٥٦٠١	٥١,٧٠٢٩	٤٦,٩٠٩٣
٨	٢٥	٢٦	٠,٤٨	١,٨١	٠,٢٢٦٨	٣,٢٧٤٤	٠,٨٦١٧
٩	٢٤	٢٥	-٠,٥٢	٠,٨١	٠,٢٧٤٤	٠,٦٥٥٣	-٠,٤٢٤٠
١٠	١٩	٢١	-٥,٥٢	-٣,١٩	٣٠,٥١٢٥	١٠,١٧٩١	١٧,٦٢٣٦
١١	٢٥	٢٦	٠,٤٨	١,٨١	٠,٢٢٦٨	٣,٢٧٤٤	٠,٨٦١٧

٦,٩٥٦٩	٧,٨٩٣٤	٦,١٣١٥	٢,٨١	٢,٤٨	٢٧	٢٧	١٢
٤,٤٨٠٧	٣,٢٧٤٤	٦,١٣١٥	١,٨١	٢,٤٨	٢٦	٢٧	١٣
٩,٩٠٩٣	٣,٢٧٤٤	٢٩,٩٨٨٧	١,٨١	٥,٤٨	٢٦	٣٠	١٤
-٠,٦٦٢١	٠,٠٣٦٣	١٢,٠٨٣٩	-٠,١٩	٣,٤٨	٢٤	٢٨	١٥
٠,٢٩٠٢	٠,٠٣٦٣	٢,٣٢٢٠	-٠,١٩	-١,٥٢	٢٤	٢٣	١٦
١٣,٠٩٩٨	٢٦,٩٤١٠	٦,٣٦٩٦	-٥,١٩	-٢,٥٢	١٩	٢٢	١٧
٤,٤٨٠٧	٣,٢٧٤٤	٦,١٣١٥	١,٨١	٢,٤٨	٢٦	٢٧	١٨
-١,٢٣٣٦	٠,٦٥٥٣	٢,٣٢٢٠	٠,٨١	-١,٥٢	٢٥	٢٣	١٩
-٠,٩٤٧٨	٣,٢٧٤٤	٠,٢٧٤٤	١,٨١	-٠,٥٢	٢٦	٢٤	٢٠
٢٠,٨٦١٧	١٤,٥١٢٥	٢٩,٩٨٨٧	٣,٨١	٥,٤٨	٢٨	٣٠	٢١
١٢٧,٩٠	١٦٥,٢٤	١٩٣,٢٤	٠	٠	٥٠٨	٥١٥	الجملة
					٢٤,١٩	٢٤,٥٢	الإنحراف المتوسطة

و أما نتيجة هذه اللوحة المتقدمة فنعرف عن:

(١) عمود (Kolom) = ٢ = الجملة من كل متغير $X = ٥١٥$ ، و عمود ٣ = الجملة من كل

متغير $Y = ٥٠٨$.

و الجملة الإنحراف المتوسطة من كل متغير برموز كما يلي:^٢

² Anas Sudijono, *Statistik Pendidikan*, (Jakarta: PT RajaGrafindo Persada, 2010), hlm: 199

$$M_x = \frac{\sum X}{N} : X \text{ متغير} -$$

$$M_y = \frac{\sum Y}{N} : Y \text{ متغير} -$$

(٢) عمود ٤ = الجملة من زيغ (Simpangan/Deviasi) برموز $x = X - M_x$

(٣) عمود ٥ = الجملة من زيغ (Simpangan/Deviasi) برموز $y = Y - M_y$

(٤) عمود ٦ و ٠ = حاصل الضرب من النتيجة x^2 و y^2

(٥) عمود ٨ و ٩ = حاصل من النتيجة xy

و هذا الحاصل دخلت الباحثة إلى من منهج الإحصائي (Statistical Method)

برموز معامل الارتباط البيروسوني (Product Moment) كما يلي:

$$\begin{aligned} r_{xy} &= \frac{\sum xy}{\sqrt{(\sum x^2)(\sum y^2)}} = \frac{127,90}{\sqrt{(193,24)(160,24)}} \\ &= \frac{127,90}{\sqrt{31.930,9776}} \\ &= \frac{127,90}{178,69} \\ r_{xy} &= 0,715 \end{aligned}$$

إذن نتيجة معامل الارتباط بين متغير X و متغير Y عن تأثير بتطبيق إستراتيجية

"التعبير المصور" على تنمية مهارة القراءة لطلبة السنة السادسة من مدرسة روضة الطالبين

الدينية ٢ في السنة ٢٠٢١ يعني "٠,٧١٥"

ج. تحقيق صياغة الفرض

ليقرر صياغة الفرض التي تقدمها الباحثة مقبول أم لا، فلذلك لازم على قيمة "r" لاستشارة بقيمة نقد اللائحة "r" من منهج الإحصاء، ثم استشارت الباحثة نتيجة "r" بلوحة استشار معامل الارتباط البيروسوني (Product Moment) "r" إلى حد مهم ٥ % ليعرف العلاقة بين المتغيرين.

و قد عرفنا أن قيمة اللائحة "r" نالت عليها من الرموز التي شرحت الباحثة في الباب السابق أو في الباب الثالث يعني بحث الباحثة الدرجة الحرية (df أو db) برموز $df = N - nr$. كان المستجيب ٢١ طلبا و أما $nr = ٢$ فلذلك نلنا نتيجة $df = ٢١ - ٢ = ١٩$. قيمة اللوحة الاستشارة (معامل الارتباط "r") نتيجة df ١٩ فلنا "r" معامل الارتباط ٥ % = ٠,٤٣٢. ثم نقارن نتيجة "r_{xy}" بنتيجة "r_t" كما يلي:

r_t ٥ %	r_{xy}
٠,٤٣٢	٠,٧١٥

و صياغة الفرض التي قدمتها الباحثة هي:

أ. فرض بديل (H_a): وجود تأثير بتطبيق إستراتيجية "التعبير المصور" على تنمية مهارة

القراءة لطلبة السنة السادسة من مدرسة الدينية روضة الطالبين ٢ في السنة ٢٠٢١.

ب. فرض العدمي (H₀): عدم تأثير بتطبيق إستراتيجية "التعبير المصور" على تنمية مهارة

القراءة لطلبة السنة السادسة من مدرسة الدينية روضة الطالبين ٢ في السنة ٢٠٢١.

إذن نعرف من هذه المقارنة أن نتيجة r_{xy} أكبر من نتيجة r_t ٥ %، فصيغة الفرض

البديل مقبول و الفرض العدمي مردود. و الآن نعرف قيمة مقدار تأثير بتطبيق إستراتيجية

"التعبير المصور" على تنمية مهارة القراءة لطلبة السنة السادسة من مدرسة الدينية روضة

الطالبين ٢ في السنة ٢٠٢١، نحكم ذلك بالنظر إلى لوحة تأويل النتيجة "r"، كما يلي:

تأويل	مقدار نتيجة r
مرتفعة	٠,٨٠٠ إلى ١,٠٠٠
كفاية	٠,٦٠٠ إلى ٠,٨٠٠
نسبة المنخفضة	٠,٤٠٠ إلى ٠,٦٠٠
منخفضة	٠,٢٠٠ إلى ٠,٤٠٠
ليس فيها العلاقة	٠,٢٠٠ إلى ٠,٠٠٠

نعرف بهذه اللوحة المتقدمة أن النتيجة "r" = ٠,٧١٥ و هي وقعت بين ٠,٦٠٠ إلى

٠,٨٠٠ باتفسير "كفاية".