

الباب الرابع عرض البيانات وتحليلها

أ- عرض البيانات

وأما عرض البيانات في هذا البحث هو وصف لنتائج البحث التي تم الحصول عليها في الميدان، و يشمل شكل الوصف على :

- عملية استخدام الطريقة الإنتقائية لترقية مهارات الكتابة لطلاب في المعهد العصري "دار الشهيد" سامبانج.
- العوامل الداعمة والمثبطة في استخدام الطريقة الإنتقائية لترقية مهارة الكتابة لطلاب في المعهد العصري "دار الشهيد" سامبانج.

قبل أن يصف الباحث نتائج البحث الذي أجريت في المعهد العصري "دار الشهيد" سامبانج. سيصف الباحث أولاً عن ملف تعريف هذا المعهد العصري.

١- العرض عن بيانات المؤسسة

(أ) تاريخ تأسيس المعهد العصري "دار الشهيد" سامبانج.

تأسس المعهد العصري "دار الشهيد" سامبانج من قبل الشيخ الحاج أحمد فخر الرازي بن الشيخ الحاج فاروق بن الشيخ الحاج زبير الذي يُعرف بأنه عليم كاريزمي وقائد مجتمع سامبانج وسكن في طريق سيمباكا خلف المسجد الجامع سامبانج. ولد فخر الرازي في ١٥ مايو ١٩٦٣ في طريق سيمباكا، قرية رونج تينجاه، منطقة سامبانج، مدينة سامبانج على بعد حوالي ١٠٠ متر شمال نصب سامبانج. الابن الاول للزوجين الشيخ الحاج عمر فاروق والشيخة الحاجة حسنة فاروق من خمسة أشقاء وهم الشيخ الحاج فتح الرحمن (الابن الثاني المقيم حالياً في بروبولينجو)، والشيخة الحاجة هنيئا مريئا (الابنت الثالث والمقيمة حالياً في سامبانج)، والشيخ الحاج فريد الدين (المقيم حالياً في سامبانج) وأحمد فردوس (المقيم حالياً في سامبانج).

في عام ١٩٨٧، عاد الشيخ الحاج أحمد فخر الرازي فاروق زبير لتوه من المعهد العصر "دار السلام" جونتور بونوروغو إلى مسقط رأسه مع التفويض الذي أصبح المثل العليا والهوس لدى مدير المعهد العصر

"دار السلام" جونتور بونوروغو وهو الإمام الزركشي لتأسيس المعهد الإسلامي.

بعد بعامين، في ١٨ يوليو ١٩٨٩ تزوج من الحاجة حسنة الأمري بنت رجل أعمال الذهب الناجح في سامبانج، الحاج أحمد بوديمان راشيدي. فبهذه الطريقة، سيتم تحقيق المثل العليا النبيلة والتشجيع من مدير المعهد العصر الإسلامي "دار السلام" جونتور.

تأسس المعهد العصري "دارالشهيد" سامبانج في أوائل عام ١٩٩٠ وقبل رسمياً الطلاب المقيمين في أوائل عام ١٩٩٦ م. في البداية لم يسمى هذا المعهد معهدا عصريا إسلاميا، فتم التغيير إلى هذه التسمية أي المعهد العصري الإسلامي مستوحى من المعهد العصر الإسلامي "دار السلام" جونتور بونوروغو. لأنه بصرف النظر عن كونه خريجا من هذا المعهد، فقد شجعه أيضاً مدير المعهد العصر الإسلامي "دار السلام" جونتور بونوروغو وهو الإمام الزركشي قبل العودة إلى مسقط رأسه للعمل بعلمه بتأسيس المعهد الإسلامي.^١

كعالم مع توفير العلوم والمعرفة التي يملكها، كان الشيخ الحاج أحمد فخر الرازي في البداية افتتح مجلس التعليم بتعليم القرآن وغيره من التعاليم الإسلامية الأساسية لموظفي متجر "إيماس ماجو" وكذلك بعض الطلاب الذين يأتون فقط لخدمة الشيخ ويعيشون في المعهد.

وبعد عدة سنوات قام الشيخ الحاج أحمد فخر الرازي باستعدادات ظاهرية وباطنية لتأسيس قاعدة مجتمعية من خلال كونه داعيا في أجزاء مختلفة من منطقة مادورا وجاصة في وسامبانج، إلى جانب أنه كرس معرفته من خلال التدريس في العديد من المعاهد الإسلامية بما في ذلك مؤسسة بستان الحفاظ السعيدية بمدينة سامبانج التي قام عمه بتربيتها بالمصادفة وهو الشيخ الحاج منصور سعيد. وإلى جانب ذلك، طلب منه عمه للتدريس في معهد "دار الفرقان" الإسلامي التي كان يتولى رعايتها شقيق والده، الشيخ الحاج مراد زبير، ومعهد

^١ترجمة من :

"الهداية" الإسلامية التي أقامها الشيخ الحاج اصبر. الشيخ الحاج فخور باعتباره لقبًا أكثر شهرة في المجتمع نشط أيضًا في جمعية نهضة العلماء كنائب رئيس مجلس إدارة جمعية نهضة العلماء و مجلس اعتماد المدارس، والأحزاب السياسية.

بدأ تأسيس المعهد العصر "دار الشهيد" من نية قوية وتصميم راسخ في قلب الشيخ الحاج أحمد فخر الرازي فاروق، بقيادة رسالة مدير المعهد العصر الإسلامي "دار السلام" جونتور ودوافع العديد من المشايخ في منطقة سامبانج، وخاصة والده الشيخ الحاج عمر فاروق والحاج أحمد بديمان راشيدي. بدأ الشيخ الحاج أحمد فخر الرازي في شغل منزل بسيط يقع في سومور بومبا طريق ميرابي السكة الثانية رقم ١٠ ج سامبانج. مع وجود منزل واحد فقط للعيش فيه مصلى واحد بقياس ٧ × ٤ ، بدأ في الدعوة لفتح مجلس التعليم لتعليم القرآن فيه من تعليم العلوم الإسلامية الأساسية لعدد قليل نسبيًا من الطلاب.

وكما إنشاء المعاهد الإسلامية الأخرى بشكل عام، كان الشيخ الحاج أحمد فخر الرازي فاروق فيأول يبني المصلى للصلاة والتي تم استخدامها بعد ذلك كمكان لإلقاء الدعوة والتعليم للطلاب. ليس بعيدًا عن المصلى، تم بناء منزل خاص لدى الشيخ الحاج أحمد فخر الرازي فاروق، ثم اشترى أرضًا بمساحة ٣٠ × ٢٠ مترًا مربعًا لحكومة منطقة سامبانج والتي تم بناء مركز صحي عليها، ثم أعاد تأهيل مبنى مركز صحي لاستخدامه كمسكن لتسعة الطلاب المحليين. في مثل هذه الظروف، يمكن القول أن معهد "دار الشهيد" هو معهد بنمط بسيط للغاية، لأن هناك بالفعل المعلم (الشسخ)، والطلاب، والمسكن، والمصلى الذي يستخدم كماكن لدراسة الإسلام بطريقة مستدامة، على الرغم من أن الطلاب يأتون فقط من منطقة سامبانج.

في بدايتها، كان هناك ستة طلاب فقط، جميعهم من الفقراء والأيتام. بعد مرور الوقت، أتى بعض الطلاب من مناطق أخرى في مادورا، منها من منطقة باميكاسان، يتدفق حوالي ٢٠ طالبًا في الأسبوع إلى هذا المعهد الإسلامي. ومنذ ذلك الحين يُعرف الشيخ الحاج فخر

الرازي فاروق شعبياً بأنه من قبل المجتمع المحلي على وجه الخصوص وأهالي سامبانج بشكل عام.

وتم تسمية هذا المعهد باسم "دار الشهيد" الذي يعني بيت الشهيد. هذا يعني أنه مع إنشاء هذا المعهد، فإن الأشخاص الذين يرغبون في التعلم وتعميق المعرفة المتعلقة بالتعاليم الإسلامية يتم مساواتهم بأشخاص يقومون بالجهاد في سبيل الله حتى لو لم يموتوا في ساحة المعركة، إلا أنهم سيُكافؤون على أنهم شهداء. بصرف النظر عن ذلك، هناك نسبة لكبار السن، وهي الشيخ الحاج مُجَّد شهيد، البادئ في إنشاء المسجد الكبير في مدينة سامبانج، وهو بطبيعة الحال والدة جده الأكبر، وهو الشيخ الحاج عبد الله. ومن اسم الشيخ الحاج مُجَّد شهيد، تم تأكيده من خلال اسم هذا المعهد. وهكذا، يمكن الملاحظة أن سلسلة نسب القائم بالرعاية تستمر مع الاسم "دار الشهيد" على النحو التالي؛ الشيخ الحاج فخر الرازي بن عمر فاروق بن الزبير بن عبد الله بن خطيب بن شهيد.

لا يمكن الحصول على رغبة الجمهور لقبول الشيخ الحاج فخر الرازي ومؤسسته بدفعة واحدة دون جهاد وتضحية. لأن المجتمع الذي يواجهه الشيخ الحاج فخر الرازي هو مجتمع حضري فردي، وهو أقل استجابة لوجود هذه المؤسسة. لأن اهتمام مجتمع المدينة تجاه المعهد الإسلامي المطابق للتعليم غير الرسمي مرتفع للغاية. في مثل هذه الظروف الاجتماعية، من الواضح أنه ليس من السهل التكيف مع الشروط التي يواجهها الشيخ الحاج فخر الرازي.

هناك أشياء لم يتم تحسيها بين الشيخ الحاج فخر الرازي والمجتمع. كلاهما في موقف ثقافي مخالف، أي بين نمط حياة غير إسلامي لدى مجتمع ونمط حياة إسلامي جديد يقدمه الشيخ الحاج فخر الرازي. يرى سكان سامبانج بشكل عام والمجتمع الحضري بشكل خاص أن التعاليم الإسلامية معدودة جداً مقارنة بالدروس العامة. وفي الوقت نفسه، فإن غالبية المعاهد الحاليين فقط يقدمون التنوير مع التعلم

النصي للكتب الكلاسيكية التي لا تتزامن بالمصادفة مع الجنون الحالي للمجتمع المحلي.

ومع النضالات والتضحيات المتعبة، أدرك المجتمع بمرور الوقت مزايا أسلوب الحياة الذي قدمه الشيخ الحاج فخر الرازي الذي يتميز برغبته في ترك نمط حياته القديم تدريجياً واستبداله بنمط حياة جديد كبدل.^٢

في عام ٢٠٠٠ م، افتتح الشيخ الحاج فخر الرازي وحدة مدرسية جديدة، وهي المدرسة المتوسطة والمدرسة الثانوية تحت رعاية التربية الوطنية. وفي هذا الوقت، توجد تغييرات أساسية يمكن القول إنها بداية تطور دار الشهيد، وتشمل هذه التغييرات على :

(١) يرتبط المنهج الدراسي في المعهد العصر "دار الشهيد" بمنهج معهد "الأمين" الإسلامي بريندوان في سومينيب المعهد العصر الإسلامي "دار السلام" غونتور بونوروغو الذي يركز على تطبيق اللغتين الأجنبيتين، وهما العربية والإنجليزية في التواصل اليومي.

(٢) ليس نظام التدريس فقط في شكل غير كلاسيكي مع أساليب ويتونان وسوروجان، ولكنه ينظم التدريس أيضاً بالنظام الكلاسيكي وفقاً لقدرات الطلاب.

(٣) لا تعتمد الدراسة العلمية فقط على الكتاب الأصفر، بل تشمل المعرفة العامة.

وبالتالي، يمكن تقسيم تاريخ رحلة المعهد العصر "دار الشهيد" إلى فترتين من التطور، والفترة الأولى هي الفترة الرائدة، بدءاً من إنشاء هذه المعهد الإسلامي وحتى إنشاء المدرسة المتوسطة والثانوية الرسمية. في هذه الحالة، يتحمل المعهد العصر "دار الشهيد" بالكامل جميع التمويلات للطلاب، بدءاً من الاحتياجات المدرسية وحتى الاحتياجات اليومية مثل نفقات الاستحمام والمعيشة. والفترة الثانية هي فترة التطوير،

^٢ترجمة من :

والتي بدأت منذ إنشاء المؤسستين الرسميتين وهما مدرسة "دار الشهيد" المتوسطة والثانوية حتى الآن. في هذه الفترة الثانية، بدأت الجهود المبذولة لتطوير الخطاب العلمي للمعهد الإسلامي بالظهور بعد تحقيق نظام المدرسة في التدريس. في نظام التعليم الرسمي، فإن المعرفة المدروسة ليست علوم عامة فحسب، بل أيضاً معرفة بالمحتوى المحلي مأخوذة من منهج المعهد المتكامل. وفي الوقت نفسه، من حيث التمويل، لا يستوعب ولا يغطي هذا المعهد الإسلامي تكاليفها أثناء الدراسة في هذا المعهد.

(ب) موقع جغرافي

يقع المعهد العصر "دار الشهيد" في سومور بوم طريق ميرابي السكة الثانية رقم 10 ج قرية رونج تينجاه، منطقة سامبانج، مدينة سامبانج مادورا، على وجه التحديد، وهو يقع في رت 0.2 / رو 0.2، على بعد حوالي 100 متر شرق النصب التذكاري سامبانج، بجوار المسجد الكبير في سامبانج. يوجد في هذه القرية المعهد الإسلامي الذي تم إنشاؤه سابقاً ووي معهد "السراجية" الإسلامي كاجوك، ومعهد "السعيدية" الإسلامي كمبوديا، ومعهد "الهداية" الإسلامي سييكا، و معهد "دار الفقان" الإسلامي، بملاوان، ومعهد "دار الفائزين" الإسلامي، ومعهد "التنوير" الإسلامي الموجودون أيضاً في طريق بيمودا.

تقع منطقة سامبانج على بعد 100 كم من سورابايا إذا تم أخذه عن طريق البحر ± 45 دقيقة وبالبر \pm ساعتان. يحد منطقة سامبانج بمنطقة بانكالان في الغرب، ومنطقة باميكاسان في الشرق، ومحاط ببحر جاور ومضيق مادورا.

تبلغ مساحة منطقة سامبانج 1233,30 كيلومتر مربع، مقسمة إدارياً إلى 14 منطقة فرعية تتكون من 180 قرية و 6 عائلات. المنطقة الفرعية ذات النسبة الأكبر هي بانياتيس بمساحة حوالي 141,23.

يقع موقع المنطقة على $113^0 08^0 - 113^0 39^0$ شرق خط الطول $06^0 05^0 - 07^0 13^0$ منطقة اللواء. تبلغ مساحة سامبانج 70,01 متراً مربعاً، وهي مقسمة إلى 6 كيلوراهاان و 12 قرية يبلغ عدد

سكانها في عام ٢٠٠٧، ٥٠١٢٨ رجلاً و ٥١,٠٧٠ نسمة بحيث يكون العدد الإجمالي هو ١٠١١٩٨.

تقع سامبانج على ارتفاع يتراوح بين ١١٨ و ١,٥ متر فوق مستوى سطح البحر. وكانت الحياة الاجتماعية لشعب سامبانج متدينة للغاية. غالبية سكان سامبانج مسلمون. يصل عدد الآباء الذين يرسلون أطفالهم إلى المعهد الإسلامي إلى ٩٦٠٠٠ شخص، وهو دليل على أن سكان سامبانج متدينون للغاية.^٣

(ج) النظام الاجتماعي، والديني، والاعتقاد لدى المجتمع المحيط

يُعرف شعب رونج تينجاه سامبانج بالأشخاص الودودين، وذلك لأنهم يعرفون نظام الأسرة الممتدة في نظام الأسرة. ما يسمى بعائلة كبيرة تتكون من عائلة الأجداد، وعائلة أبنائهم، وعائلة أحفادهم، هم عائلة واحدة تربطها صلة قرابة.^٤

مجتمع سامبانج بأكمله تقريبًا مسلم، بما في ذلك في قرية رونج تينجاه، فهم عمومًا مسلمون متدينون ويلتزم معظمهم بمذهب أهل السنة والجماعة. في حين أن عدد معتقي الديانات الأخرى ضئيل للغاية. لأن أتباع الإسلام هم الأكثرية، فيصبح دور العلماء بارزًا.^٥ وبالمثل، فإن دور التعليم الإسلامي في المعاهد يعتبر الشيخ من الشخصيات المركزية التي تحظى باحترام كبير وطاعة.

توجد ٣٣ معهدًا إسلاميًا في منطقة سامبانج الفرعية تضم ما مجموعه ١٢٥٤٨ طالبًا، وتتألف من ٨٢٢٤ طالبًا و ٤٣٢٤ طالبة مع مقدمي رعاية ٤٤ شيخًا و ٤٠ شيخة. وذلك العدد يشمل المعهد العصر "دار الشهيد".^٦

(د) مرافق المعهد والبنية التحتية

ترجمة من :

BPS kabupaten Sampang, *Kabupaten Sampang dalam Angka Tahun 2008*, (Sampang, t.p, 2008), 5, dan 65. Lihat pula BPS Kementerian Negara Pemberdayaan Perempuan RI, *Statistik Gender dan Analisis Kabupaten Sampang, 2008*, 12.

ترجمة من :

Kementerian Negara Pemberdayaan Perempuan RI, *Statistik Gender dan Analisis Kabupaten Sampang Tahun 2006* (Sampang, t.p, 2007), 14.

نفس المرجع : ١١

نفس المرجع : ١٢

كان للمعهد العصري "دار الشهيد" سامبانج مساحة ٥٧٠٠ متر مربع حسب مرور الزمان. وقد تحقق كل المساحة بالرسالة التحقيقية. وكان عرض المبنى ٢٢٨٨ على الإجمالية. تتكون المباني من المصلى والميدان والمكتبة وخدمات المالية ومكتب الإدارة ووحدة صحة الطلاب ومبنى المدرسة من ثلاثة طوابق مسكن الطلاب والشركة والمطبخ العام ودورات المياه معمل اللغة وغرفتان لمختبر الحاسوب و ٢٤ جهاز كمبيوتر في كل منهما ومختبر علمي بجميع معداته و مستودع والقاعة وطباعة الشاشة والخياطة وشبكة الإنترنت باستخدام الانترنت ومساحة مكتبية لكل من المدارس (المدرسة المتوسطة والمدرسة الثانوية ورابطة المعاهد الإسلامية بما في ذلك مكان مسكن مقدم الرعاية ولا يشمل مبنى ريادة الأعمال المنزلية. ولم يستخدم الباقي من المساحة. جميع الغرف مجهزة بأثاث بسيط وتستخدم الإضاءة الكهربائية. بالإضافة إلى المرافق الرئيسية لهذا المعهد، يحتوي أيضاً على معدات فنية موسيقية إسلامية (بنجاري ، ماندوري غامبوس) والمعدات الرياضية.

(هـ) حالة الطلاب والمعلمين

بلغ عدد الطلاب عام ٢٠١٢/٢٠١٣ ٤٨٨ طالبا. يسكن المدير وعائلته في نفس المبنى الذي توجه إلى المدرسة الثانوية وروضة التمتع الإسلاميه. وكان الطلاب جاؤوا من مختلف المنطقة يعني، ٧٨ ٪ من مدينة سنبانج وحولها و ٣٢ ٪ من عدة مناطق خارج سنبانج أي بنكالان وباميكاسان وسومينيب وجمبر وسيتوبوندو وسورابايا وجاكرتا ولامبونج وكاليمانتان ووسومطرا.

تم تدريب الطلاب من قبل ٤٦ معلماً كما هو مكتوب على لوحة بيانات المعلم. يعتمد أعضاء هيئة التعليم في هذا المعهد على الخريجين منهم ٢٠ من خريجي هذا المعهد و ٢٦ من خريجي الجامعة الحكومية أو الجامعة الأهلية وبعضهم من لا يزالون يدرسون في جامعات مادورا مثل معهد نخضة الطلاب الإسلامي والمعهد العالي الإسلامي الحكومي وجامعة رادين رحمة الإسلامية مالانج وجامعة مادورا الإسلامية

باميكاسان والمعهد العالي للتعليم والعلوم التربوية و جامعة تاروناجويو مادورا وما إلى ذلك.

يستمر خريج معهد دار شهيد دراسته غالباً في الجامعات في إندونيسيا مثل جامعة تاروناجويو مادورا وجامعة جاجاه مادي جوكجاكرتا و المعهد العالي لإدارة البلد وجامعة الإسلام الإندونيسيا وجامعة براويجايا مالانج وجامعة تاريووانا تنجاديوي وجامعة مولانا مالك إبراهيم الإسلامية الحكومية مالانج وجامعة سونن أمبيل الإسلامية الحكومية سورابايا وجامعة المحمدية ولا يزال عددًا قليلاً منهم يواصل الدراسة إلى خارج البلد.^٧

(و) المنهج الدراسي لمعهد دار الشهيد

كان معهد دار الشهيد واحداً من المعاهد التي أسسها خريجي جونتور و تبنت النظام الذي طوره معهد جونتور الإسلامي الحديث، بما في ذلك مبادئها الأساسية ونظامها التعليمي وعلى الرغم من أنها قامت ببعض التعديلات والتطويرات.

أسس المعهد العصري "دار الشهيد" سامبانج تعليمه بنظام مع النفوس الخمسة وشعار التعليم والغرض منه. النفوس الخمسة للمعهد العصري "دار الشهيد" سامبانج سمانج، هي: الإخلاص والبساطة والأخوة والاستقلال والحرية. وشعاره هي: الإيمان القوي والشخصية النبيلة والجسم السليم والمعرفة الواسعة والتفكير الحر. الأهداف التعليمية، هي: غرس الأخلاق الكريمة والعقيدة الإسلامية وطلب العلم كعبادة والتفكير بأذهان أمانية والتحلي بقلب مكّي.

أما خصائص المعهد العصري "دار الشهيد" سامبانج سمانج: التميز في اللغات الأجنبية (العربية والإنجليزية) والتربية في العلوم الدقيقة وغرس الانضباط والتكوين العقلي.

^٧ الهيكل لمعهد دار الشهيد عند الميلاد - ١٠ عام ٢٠١٠.

(ز) الوحدات التعليمية

تتكون مؤسسات التعليم النظامي التي تدار حالياً أساسياً من تعليم روضة المتعلمين الإسلامية، والمدرسة المتوسطة، والمدرسة الثانوية. وبياناتها هي:

(١) روضة المتعلمين الإسلامية. حالياً أنها تتطلب من الطلاب إما من الساكنين وإما الغير المشاركة في الدروس التي يتم عقدها الروضة. وفي حين أن وقت الدخول خلال النهار في الساعة ١٣,٣٠ إلى الساعة ١٥,٠٠ بالتوقيت المحلي.

(٢) تتكون مدرسة دار الشهيد المتوسطة من ٦ فصول؛ الفصل السابع محلتيان والفصل الثامن محلتيان والقصل التاسع محلتيان بإجمالي ١٥٧ طالباً ويشرف عليهم ١٩ معلماً. بينما تقام الأنشطة التعليمية في الصباح من الساعة ٠٧,٠٠ م. ١٢,١٠ بالتوقيت المحلي.

(٣) تتكون مدرسة دار الشهيد الثانوية من ٦ فصول؛ الفصل السابع محلتيان والفصل الثامن محلتيان والقصل التاسع محلتيان بإجمالي ١٤٠ طالباً ويشرف عليهم ١١ معلماً. بينما تقام الأنشطة التعليمية في الصباح من الساعة ٠٧,٠٠ م. ١٢,١٠ بالتوقيت المحلي.^٨

(ح) الشعار والنفوس الخمسة للمعهد العصري "دار الشهيد" سامبانج

الشعار :

(١) الإيمان القوي

(٢) الشخصية النبيلة

(٣) الجسم السليم

(٤) المعرفة الواسعة

(٥) والتفكير الحر.

^٨ الهيكل لمعهد دار الشهيد عام ٢٠١١/٢٠١٠.

النفوس الخمسة :

(١) الإخلاص

(٢) البساطة

(٣) الأخوة

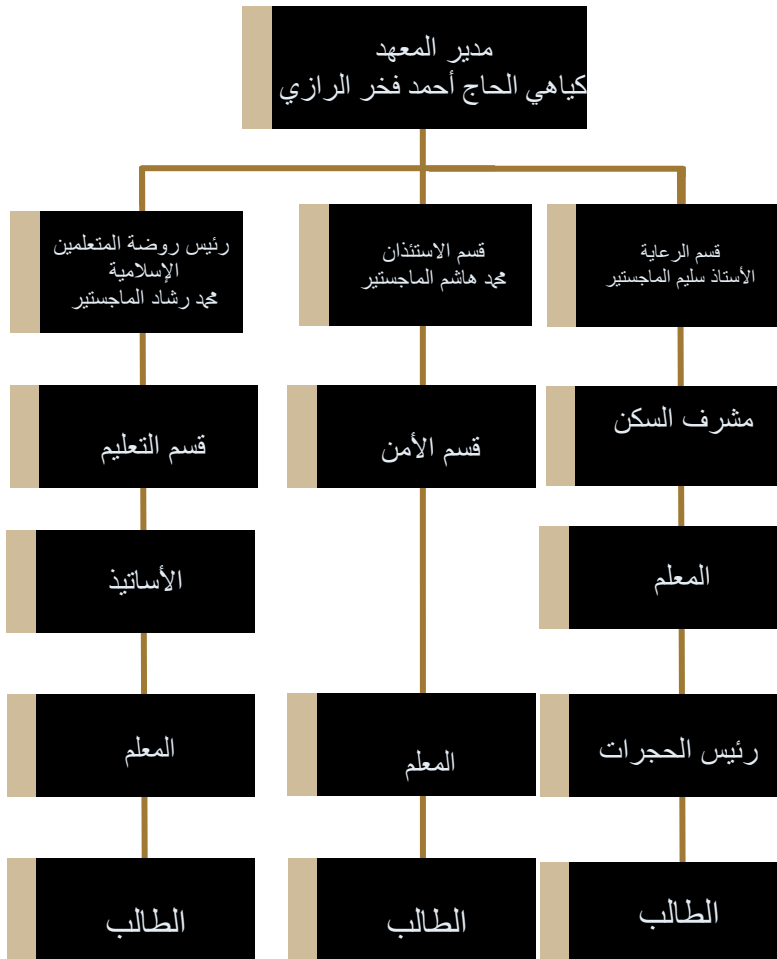
(٤) الاستقلال

(٥) الحرية

الهيكل للمعهد العصري "دار الشهيد" سامبانج

الهيكل التربية

المعهد العصري "دار الشهيد" سامبانج



(أ) عملية استخدام طريقة الإنتقائية لترقية مهارة الكتابة لطلاب في معهد دار الشهيد سمباج.

اللغة العربية هي أحد الدروس الموجودة في المدارس الرسمية أو اللارسمية خاصة في المعهد الإسلامية. لكل المدارس أو المعهد منهج خاص يتم تطبيقه في تعلم اللغة العربية سواء كان منهجاً معتمداً على وزارة الدين أو منهج المؤسسة نفسها. كما أوضح رئيس روضة المتعلمين الإسلامية بمعهد دار الشهيد:

"إن لمعهد دار الشهيد منهج خاص من الماضي وعلى الرغم من وجود منهج من وزارة الدين مثل المنهج ١٣ و المنهج على وحدة التربية وما إلى ذلك ولكنه لا يزال يسترشد بالسياسة القديمة المناهج الدراسية لا يوجد تطوير أو ارتجال للمناهج والمصطلح المنهجي".^٩

بالإضافة إلى المناهج التقليدية، يتم أيضاً تدريب المدرسين الحاصلين على دروس في اللغة العربية على التدريس كل عام ، كما قال الرئيس:

"المعلمون الذين يقومون بتدريس اللغة العربية يتم تدريبهم أو تدريبهم كل عام حتى تكون قدراتهم التدريسية هي نفسها ووفقاً للتوحيد القياسي هنا. بالإضافة إلى تدريب المعلمين، يقوم الطلاب الذين سيشاركون في تعلم اللغة العربية بإجراء اختبار تحديد المستوى عادةً في شهر يوليو تحديد قدرات الطلاب وقياسها ولكن ثبنا هو في شكل البيئة اللغوية، لذلك كان درس اللغة العربية مرتين في الأسبوع".^{١٠}

بناءً على المقابلة السبابة، يمكننا أن نرى أنه قبل المشاركة في أنشطة تعلم اللغة العربية في هذا المعهد، قد تم إجراء اختبار أولاً من

^٩ المقابلة مع الأستاذ محمد أرشاد كالأستاذ المسؤول في معهد دار الشهيد، ٣١ مايو ٢٠٢١.

^{١٠} نفس المرجع.

أجل تحديد المستوى هناك نوعان من تعلم اللغة العربية وجهاً لوجه في أسبوع. ثم، الإجراء الخاص بتطبيق الطريقة المستخدمة في هذا المعهد. لكل نشاط إجراءات التنفيذ الخاصة به من أجل تحقيق الأهداف المرجوة. بالإضافة إلى تطبيق طريقة، بما في ذلك الطريقة المستخدمة في معهد دار الشهيد. حيث تكون الطريقة المستخدمة هي الطريقة الانتقائية. تستخدم هذه الطريقة في تعلم اللغة العربية والتركيز على مهارة الكتابة حيث نعلم أن مهارة الكتابة لا تركز فقط على مجال واحد ولكن هناك كثير من الاستعدادات التي يجب القيام بالعديد من الأسس التي يجب تقويتها بما في ذلك معرفة قواعد الإملاء¹¹ والمفردات والنحو والصرف وجميعها الأسس في مهارة الكتابة. لذلك من الممكن تطبيق الطريقة الانتقائية كما أوضح معلم المعهد أن

"من المتوقع أن يكون تعلم اللغة ربط إلى تحقيق الكتابة مثل الإنشاء. لذلك نطبق عدة طرق نعتقد أنها مناسبة هنا. يوجد بالفعل دليل خاص لتعليم اللغة العربية ولتحقيق هذه التوقعات. فنقوم بتقسيم مهارة الكتابة إلى عدة دروس، منها درس المفردات. لدرس المفردات الآن وقت خاص. وكذلك درس الإملاء والنحو والصرف. يتم ذلك حتى تتمكن من تحقيق أهدافنا. في دروس المفردات، يقرأ المعلم المفردات أولاً، ثم يقرأ الطلاب ثم يحفظونها. أما درس الإملاء، يُحظر على المعلم الكتابة أولاً على السبورة والطلاب من تدوين الملاحظات أثناء قيام المعلم بالكتابة حتى يتمكن الطلاب من معرفة كيف يكتب المعلم فقط. بعد انتهاء المعلم من الكتابة يمكن للطلاب تدوين الملاحظات. وبالمثل، عندما نناقش موضوعاً ما، فإننا نستخدم الوسائل التعليمية مثل الصور أو الأشكال الأخرى يمكن أن تشرح الأشياء التي سنناقشها"¹¹.

¹¹ المقابلة مع الأستاذ محمد أرشاد كالأستاذ المسؤول في معهد دار الشهيد، ٣١ مايو ٢٠٢١

ملائماً بالمقابلة السابقة، أن تطبيق الطريقة الإنتقائية في شكل عدة طرق بما في ذلك طريقة السمعية الشفوية والعديد من الأساليب الأخرى مصحوبة بالوسائل التعليمية المناسبة.

وأضاف أيضاً

ونطلب من الطلاب ترجمة النص أو تمرينات لقياس قدرتهم من حين أثناء تعليم اللغة العربية".^{١٢}

بناءً على المقابلة، تشمل الطريقة الإنتقائية أيضاً على طريقة القواعد والترجمة طريقة التمرينات. وكلها لقياس قدرة الطلاب في التقييم. إذن، تطبيق الطريقة الإنتقائية مناسباً الطرق المستخدمة والمجمعة.

(ب) العوامل الداعمة والمثبطة في استخدام الطريقة الإنتقائية لترقية مهارة

الكتابة لطلاب في المعهد العصري "دار الشهيد" سامبانج سمبانج. يتأثر تنفيذ الأنشطة بالعوامل حيث أنه يتأثر تأثيراً إيجابياً أو سلبياً إما في شكل العوامل الداعمة أو العوامل المثبطة وإما في شكل العوامل الداخلية أو العوامل الخارجية.

قال مُجدُّ رشاد أن:

"تطبيق هذه الطريقة الإنتقائية لأن هناك الكتاب الإرشادي الخاص في تدريس اللغة العربية".^{١٣}

ومن نتائج المقابلة، هناك العوامل الداعمة في العوامل الخارجية والعوامل الداخلية ترجع إلى احتياجات الطلاب أي أن هناك أهداف يجب تحقيقها أو أهداف تعليمية لتسهيل فهم الطلاب. يتم استخدام الطريقة الإنتقائية في تقديم الدروس بينما العامل الخارجي هو وجود دليل خاص للتدريس (يحتوي على الطرق التي يمكن تطبيقها في تعلم اللغة العربية).

أما العوامل المثبطة كما قال زين، أحد الطلاب من معهد دار الشهيد الإسلامي الحديث هي:

^{١٢}المقابلة مع الأستاذ محمد أرشاد كالأستاذ المسؤول في معهد دار الشهيد، ٣١ مايو ٢٠٢١

^{١٣} نفس المرجع.

"لم أكن متقنا في تركيب الجمل وتعيين النصب أو الرفع أو في النحو والصرف عموماً".^{١٤}

يصعب الطلاب في تركيب الجمل ونقصان المفردات. وهذه المشكلة من العوامل المثبطة في أنشطة تعلم اللغة العربية.
"بالطريقة التي يستخدمها المعلم، أشعر بالسعادة لأسهل فهم اللغة العربية".^{١٥}

والاستنتاجات من المقابلة أن الطلاب يصعبون فهم النحو والصرف وقلة المفردات. بل أنهم أسهل في فهم اللغة العربية باستخدام الطريقة الإنتقائية.

ب- تحليل البيانات

١. نتائج البحث

توجه نتائج البحث المحددة إلى الجهود المبذولة للكشف عن نتائج البحث في المعهد العصري "دار الشهيد" سامبانج والتي تسترشد بتركيز مشكلة البحث أي عملية استخدام الطريقة الإنتقائية لترقية مهارة الكتابة طلاب المعهد العصري "دار الشهيد" سامبانج سميانج. وتجميع الأوصاف المتعلقة بشكل خاص بنتائج هذا البحث بناءً على نتائج الملاحظات والمقابلات والتوثيق أثناء البحث.

١- عملية استخدام طريقة الإنتقائية لترقية مهارة الكتابة طلاب المعهد العصري "دار الشهيد" سامبانج سميانج

(أ) استخدام طريقة السمعية الشفهية وطريقة القواعد والترجمة وطريقة التمرينات.

(ب) استخدام الطرق مناييا بالأمواع الطرق.

٢- العوامل الداعمة والمثبطة في استخدام طريقة الانتقائية لترقية مهارة الكتابة طلاب المعهد العصري "دار الشهيد" سامبانج سميانج.

من العوامل الداعمة هي:

(أ) العوامل الداخلية : هناك هدف يجب تحقيقه.

(ب) العوامل الخارجية : يوجد الكتاب الإرشادي الخاص للتدريس

^{١٤} المقابلة مع رين، أحد الطلاب في معهد دار الشهيد، ٣١ مايو ٢٠٢١.
^{١٥} نفس المرجع.

أما العوامل المثبطة، هي:

(أ) العوامل الداخلية : قلة المفردات وفهم النحو والصرف

(ب) استخدام كتاب النحو الصرف على حد معين.

٢. المبحث

مهارة الكتابة هي إحدى المهارات في تعلم اللغة العربية، مهارة الكتابة هي واحدة من المهارات التي لا يمكن تجاهلها لأن الكتابة نشاط له علاقة بعمليات التفكير ومهارة التعبير في شكل مكتوب. لا يمكن فصل الكتابة عن المهارات اللغوية الأخرى مثل الاستماع والكلام والقراءة. يجب أن تكمل المهارات اللغوية الأربع بعضها البعض، وأن تؤثر على بعضها البعض.

الكتابة هي مهارة لغوية متكاملة، يظهر أنها تنتج شيئاً يسمى الكتابة.^{١٦} في اللغة العربية لتكون قادرًا على إنتاج الكتابة، من الضروري أن يكون لديك أساس على الإملاء والنحو والصرف وخزينة كافية من المفردات. في هذه الحالة، تحتاج عملية تعلم الكتابة أمهرة إلى حل المادة من أجل تقوية الأساس. في تعلم مهارة الكتابة يجمع معهد دار الشهيد الإسلامي الحديث عدة طرق في شكل طريقة القواعد والترجمة وطريقة السمية الشفهية وطريقة الحفر، على النحو التالي :

يجب أن يكون تعلم المفردات أو الإملاء أو النحو والصرف وقتًا معينًا وطرقًا معينة، بما في ذلك ما يلي:

١- طريقة السمية الشفهية

طريقة السمية الشفهية، هي طريقة تنقل الموضوع باستخدام أجهزة الاستماع والكلام، وتعتمد طريقة السمية الشفهية على عدة افتراضات منها أن اللغة هي الكلام أولاً. لذلك يجب أن يبدأ تعليم اللغة بالاستماع إلى أصوات اللغة على شكل الكلمات أو الجمل ثم نطقها قبل دروس القراءة والكتابة. افتراض آخر لهذه الطريقة هو أن اللغة معتادة. سيصبح السلوك عادة إذا تكرر عدة مرات. لذلك، يجب أن يتم تدريس اللغة بتقنيات التكرار. تعتمد هذه الطريقة أيضًا على افتراض أن لغة العالم تختلف عن بعضها البعض. لذلك، يجب

^{١٦} ترجمة من :

أن يعتمد اختيار المواد التعليمية على نتائج التحليل المقارن بين اللغة الأم للمتعلم واللغة المستهدفة التي تتم دراستها.^{١٧}

٢- طريقة القواعد والترجمة

وقد أطلق هذه الطريقة طريقة تقليدية لأنها قديمة. لكن المثير للاهتمام هذه الطريقة هو أنه طريقة القواعد الترجمة قد تم تضمينها بقوة في المجتمع الأوروبي لعدة قرون في تدريس اللغات الأجنبية. الافتراض الذي تقوم عليه القواعد والترجمة هو المنطق العالمي ينص على أن جميع اللغات في العالم متشابهة في الأساس، والقواعد هي فرع من فروع المنطق. لذا فإن الأنشطة الأساسية للغة أجنبية هي تحليل القواعد وكتابة الجمل وحفظ المفردات كأساس لتحويلها إلى اللغة اليومية.^{١٨}

٣- طريقة الحفر

طريقة الحفر هي طريقة للتدريس من خلال توفير تمارين على ما تعلمه الطلاب حتى يكتسبوا مهارة معينة. تعني ممارسة الكلمة أن شيئاً ما يتكرر دائماً إذا تغير موقف التعلم بحيث يتطلب استجابة متغيرة ، ستكون المهارة أكثر كمالاً. تُستخدم طريقة الحفر أيضاً بشكل عام لاكتساب البراعة أو المهارة مما تم تعلمه. على سبيل المثال، مهارة العقلية مثل القراءة والحفظ وما إلى ذلك. كما قال وينارنو سوراشماد بأن طريقة الحفر أو ما يسمى بالتمرين تهدف إلى اكتساب البراعة أو مهارة التدريسية لما يتم تعلمه، لأنه فقط من خلال القيام بذلك عملياً يمكن تحسين المعرفة وإعدادها.^{١٩}

استخدام طريقة الحفر بهدف أن يقوم الطلاب كما يلي:

(أ) لديه القدرة على المهارة الحركية، مثل حفظ الكلمات والكتابة

واستخدام الأدوات

(ب) تنمية مهارة الفكرية مثل الضرب والقسمة والجمع.

(ج) لديه القدرة على ربط موقف بآخر.^{٢٠}

^{١٧}ترجمة من :

Ahmad Fuad Effendy, Metodologi Pengajaran Bahasa Arab, (Malang: Misykat, 2012), hal. 59

^{١٨}ترجمة من :

Acep Hermawan, Metodologi Pembelajaran Bahasa Arab, (Bandung: PT Remaja Rosdakarya, 2014), hal. 197-231

^{١٩}ترجمة من :

Basyirudin, Usman, Metodologi Pembelajaran Agama Islam, (Jakarta:Ciputat Press,2002), H.55

^{٢٠}ترجمة من :

من خلال هذا الهدف ، يمكننا معرفة القدرة المختلفة التي يمتلكها كل طالب .
الطرق المذكورة السابقة هي طرق يتم دمجها بشكل عام من قبل المعلمين
في معهد دار الشهيد الإسلامي الحديث لتعلم مهارة الكتابة ، ويتم تطبيق هذه
طريقة الجمع من أجل تحقيق الأهداف المثلى في تعلم اللغة العربية بشكل عام
ومهارة الكتابة بشكل خاص .

بالإضافة إلى تطبيق الطريقة المذكورة السابقة، هناك العديد من العوامل
الداعمة والعوامل المثبطة. تنقسم العوامل الداعمة إلى قسمين، وهما العوامل
الداخلية في شكل أهداف التعلم. يعتمد الارتباط بين الطريقة وأهداف التعلم
على شرط أن تكون الطريقة وسيلة لتحقيق أهداف التعلم، لذا فإن الطريقة التي
سنستخدمها تتأثر بشدة بظروف أهداف التعلم نفسها. الغرض من التعلم يتعلق
بالقدرة التي يجب أن يتمتع بها الطلاب بعد الانتهاء من أنشطة التعلم.

الهدف هي الأهداف المرجوة من كل نشاط التعلم والتدريس. الأهداف
في والتعلم والتدريس هي من أنواع ووظائف مختلفة. تنتقل الأهداف بالتسلسل
المهربي من المستوى الأدنى إلى المستوى الأعلى، أي أهداف التعليمية، وأهداف
المناهج الدراسية والأهداف التعليمية وأهداف التعليم الوطنية. أهداف التعلم هي
الأهداف الوسيطة المباشرة في أنشطة التعلم والتدريس في الفصل. وهناك نوعان
من الأهداف، وهما الأهداف التعليمية العامة والأهداف التعليمية المحددة.^{٢١}

بينما العامل الخارجي هو وجود دليل خاص لتعليم اللغة العربية يحتوي
على الأساليب التي يجب تطبيقها في دار الشهيد. تم استخدام طريقة التوجيه
المحددة هذه لفترة طويلة ولم يتم استبدالها أو تطويرها حتى الآن.

التالي عامل العراقيل، العامل العراقيل في تطبيق هذه الطريقة هو عامل
الداخلي أيضا، والعامل الداخلي هو عدم إتقان المفردات ومعرفة النحو الصرف.
التمكن الكافي للمفردات سيجعل الشخص قادراً على التواصل مع اللغة. كلما
زاد إتقان المفردات اللغوية، أصبح من الأسهل على شخص ما تلقي المعلومات
والتفسيرات التي تم الحصول عليها. بناءً على ذلك، يمكن القول إن اللغة لا غنى

عنها في الحياة اليومية للتواصل، وهي شيء نفكر فيه ويمكن أيضًا أن نتعلم شيئًا من الآخرين وفي نفس الوقت تصبح هوية لكل مواطن.

تُستخدم اللغة في الحياة اليومية دائمًا في المواقف الرسمية وغير الرسمية. يتطلب نقل الأفكار والمشاعر والرغبات للآخرين إتقانًا جيدًا للمفردات. يسمح إتقان المفردات الجيد للشخص بالتحدث بشكل جيد وصحيح أيضًا. ستستمر المفردات التي يمتلكها الطلاب في الزيادة والتطور جنبًا إلى جنب مع العدد المتزايد من الخبرات المكتسبة ولأنهم يتم تدريسهم مباشرة للأطفال. إن زيادة عدد المفردات الطلاب لا يرجع فقط إلى تعلم كلمات جديدة، ولكن أيضًا لأنهم يتعلمون معاني جديدة من الكلمات القديمة ويزيد عدد الكلمات التي يتقنونها. بناءً على وصف الرأي أعلاه، يمكن القول أن المفردات هي كلمة تنتمي إلى لغة أو شخص يشكل اللغة المعنية أو يستخدمها الشخص أو مجموعة المجتمع المعنية. المفردات والمفردات والكلمات والمعجم هي كلمات مملوكة للغة.^{٢٢}

من أجل أن يكون قادرًا على قراءة النص العربي جيدًا، يجب أن يكون القارئ قادرًا على تحديد الحرف المتحرك الأخير لكل نص، سواء كان يُقرأ على أنه فتح (-َ)، كسرة (-ِ)، ضمة (-ُ) أو سكون (-). لذلك، فإن دراسة علم النحو مهم جدًا لأنها معرفة ترتيب الكلمات في جملة وعلم شرف لتكون قادرًا على تحديد تغيير الكلمة.

لتحديد تغيير الكلمة لكل جملة، يجب أن تكون قادرة على فهم النص المقروء. لذلك، يمكن أن تدعم المفردات العربية الكافية شخصًا ما لفهم نص عربي. وبالتالي، من الضروري أيضًا إتقان العلوم الداعمة حتى تتمكن من قراءة وفهم النصوص العربية المجردة مثل علم النحو وعلم الشرف والمفردات حتى تتمكن من فهم معنى النص. مثل المثل الغربي الذي يقول "يمكن للأوروبيين، من خلال القراءة، فهم النص ولكن يجب على العرب أن يفهموا أولاً قبل تمكن من قراءة النص بشكل صحيح"^{٢٣}

^{٢٢}ترجمة من :

Nurdiyantoro, *Penilaian Pembelajaran Bahasa Berbasis Kompetensi*. Yogyakarta : BPFE,(2001).

^{٢٣}ترجمة من :

Burj, *Musykilat Ta'lim alArabiyyah Li Ghairi an-Nathiqina Biha, dalam as-Sajil al-Ilm Li-Nadwah al-Alamiyah Li Ta'lim Arabiyyah Li Ghairi an-Nathiqina biha*. Dar AIMa'arif. (1980).

علم النحو أو ما يسمى بالنحو هو علم يدرس اللغة العربية لمعرفة موضع الكلمات في الجملة وآخر تغيير في حرف العلة للكلمة. المصطلح هو القواعد الذي يستخدم لمعرفة شكل اللغة العربية ومتى تقف بمفردها وفي بنية الجملة.^{٢٤} حيث أن علم الصرف وفقاً للغة هو تغيير الكلمات من شكلها الأصلي، أما وفقاً للمصطلح فهو يغير كل شكل من أشكال الأصل الرئيسي الأول إلى أشكال أخرى. وهناك تفسير آخر، وهو تغيير الصرف من فعل الماضي إلى فعل المضارع، ومصدر، وإسم الفاعل، وإسم المفعول، وفعل الناهي، وإسم المكن، وإسم الآلة بهدف حصول على معنى مختلف.^{٢٥} من الشرح أعلاه، يمكن أن نستنتج أن علوم النحو وشرف مترابطتان ولهما دور كل منهما في تكوين الجملة. يناقش علم النحو موقع الكلمات في الجمل والتغييرات في حرف العلة الأخير للكلمة. بينما يناقش علم الشروف تغيير الكلمات في الجمل.^{٢٦} نحو صرف مهم جداً في فهم الأدب العربي، سواء في القرآن أو في النصوص العربية الأخرى. نحو وصرف أعلاه أو دراستهما عندما يكون الدليل أو الكتاب المدرسي المستخدم مناسباً وداعماً أيضاً، وفي هذه الحالة يقتصر استخدام كتب نحو وصرف على الكتب الأساسية، وبالطبع يكون تعلم نحو وصرف محدوداً أيضاً. لترقية التعلم، من الضروري أيضاً تطوير الكتب المدرسية.

^{٢٤}ترجمة من :

Abubakar, *Ilmu Nahwu Teori Mudah Untuk Menguasai Bahasa Arab*. Prima Komputer. M. (1996).

^{٢٥}ترجمة من :

Dodi, *Metode Pengajaran Nahwu Shorof (Ber-Kaca Dari Pengalaman Pesantren)*. *Tafaquh: Jurnal Penelitian Dan Kajian Keislaman*, (2013). 1(1), 100–122.

^{٢٦}ترجمة من :

Fakhrurrozy, *Nahwu Dan Shorof Perspektif Pembelajar Bahasa Kedua*. Seminar Nasioanal Bahasa Arab Mahasiswa II Tahun 2018, 2598–0637, 103–112.